

Anetta Waśniewska
Instytut Ekonomiczny
Państwowa Wyższa Szkoła Zawodowa
ul. Wojska Polskiego 1, 82-300 Elbląg
a.wasniewska@pwsz.elblag.pl

ZASOBY KAPITAŁU LUDZKIEGO NA OBSZARZE WARMII I MAZUR

Abstrakt

Województwo warmińsko-mazurskie jest czwartym, co do wielkości powierzchni, regionem w Polsce charakteryzującym się wysoką stopą bezrobocia, niskim poziomem zaludnienia oraz uprzemysłowienia. Warmię i Mazury charakteryzuje wysokim poziomem stopy tzw. bezrobocia postpegeerowskiego powstałego w wyniku upadku byłych państwowych gospodarstw rolnych, których na tym obszarze Polski było szczególnie dużo. Przemysł skupiony jest przede wszystkim wokół największych miast regionu - Olsztyna i Elbląga i tylko w tym przypadku poziom zaludnienia jest wysoki.

Poziom kapitału ludzkiego zgromadzonego na obszarze Warmii i Mazur należy do najniższych w kraju i jego poprawa wymaga długiego okresu oraz zmiany świadomości i mentalności mieszkańców.

Celem artykułu jest zaprezentowanie zasobów kapitału ludzkiego w województwie warmińsko-mazurskim z uwzględnieniem podziału na powiaty oraz jego charakterystyka i możliwość konkurencyjności we współczesnej gospodarce. Dane wykorzystane do analizy pochodzą z Narodowego Spisu Powszechnego przeprowadzonego w 2002 roku. Stan kapitału przedstawiony zostanie na podstawie wskaźnika (indeksu) rozwoju społecznego (HDI) w oparciu o współczynniki: aktywności zawodowej, zatrudnienia, wykształcenia i przedsiębiorczości.

Słowa kluczowe: rozmiar i struktura populacji, kapitał ludzki.

Wprowadzenie

W 2002 roku został w Polsce przeprowadzony Narodowy Spis Powszechny Ludności i Mieszkań (NSP). W wyniku przeprowadzonego spisu uzyskano dane na dzień 20 maja 2002 roku. W artykule zostaną przedstawione wybrane aspekty dotyczące potencjału demograficznego Warmii i Mazur na podstawie danych NSP z 2002 roku ze szczególnym uwzględnieniem kapitału ludzkiego.

W ujęciu ekonomicznym pod pojęciem kapitału ludzkiego definiuje się zasób wiedzy, umiejętności, zdrowia i energii witalnej zawarty w każdym człowieku i w społeczeństwie jako całości, określający zdolności do pracy, do adaptacji do zmian w otoczeniu oraz możliwości kreacji nowych rozwiązań. Zasób ten nie jest dany przez genetyczne właściwości danej populacji, ale jest możliwe jego powiększanie dzięki inwestycjom w człowieka. Podejmowane działania wpływają na wartość przyszłego dochodu, przez zwiększanie ucieleśnionych w ludziach zasobów, takich jak: usługi i udogodnienia związane z ochroną zdrowia, poprawą wyżywienia, szkoleniem i doskonaleniem zawodowym w czasie pracy, kształceniem w systemie edukacji narodowej, poszukiwaniem i gromadzeniem informacji o sytuacji firmy i perspektywach zawodowych oraz poprzez badania naukowe i migracje ludności.

Kapitał ludzki od strony mikroekonomicznej cechuje trwałość – okres jego życia jest skończony, wyznacza go (zależnie od umowy) naturalna śmierć jego właściciela lub moment zaprzestania przez niego działalności zarobkowej i przejście na emeryturę. W ten naturalny sposób można określić horyzont planistyczny osoby podejmującej decyzje co do pokierowania dostępnymi jej środkami i działaniami. W tym wypadku podmiotem decydującym jest osoba gospodarująca swoim czasem i dostępnymi dobrami i starająca się maksymalizować określoną funkcję celu (dochód, użyteczność), powiększając w ten sposób zasób posiadanych umiejętności i wiedzy drogą inwestowania w siebie.

Z makroekonomicznego punktu widzenia kapitał ludzki jest kategorią „wieczną”, gdyż zawód nie ulega zanikowi wraz ze śmiercią jego przedstawicieli. Występuje tu problem interpretacji deprecjacji kapitału ludzkiego. Nie można w tym wypadku nawiązywać do naturalnego cyklu życia człowieka i skracania się z czasem okresu jego działalności. Społeczeństwa nie wykluczają takiego cyklu i jest w tym wypadku widoczny „wieczny” charakter społeczeństwa i gospodarki jako całości (Domański, 1993).

Kapitał ludzki w ujęciu społecznym nie jest w pełni zależny od potencjału demograficznego, gdyż regiony o małej liczbie ludności mogą posiadać duże zasoby kapitału ludzkiego i odwrotnie – duża liczba ludności może gromadzić małe zasoby kapitału. Kraje i regiony, które inwestują więcej w zasoby pracy i edukację, charakteryzują się bardziej dynamicznym wzrostem i dlatego osiągają wysoki poziom dochodu (Gawlikowska-Hueckel, 2003). Koszt alternatywny zastosowania kapitału ludzkiego dotyczy zawsze zasobu kapitału, osoba nie może dokonać alokacji części tego kapitału między różne zastosowania, jak można tego dokonać w przypadku kapitału rzeczowego czy finansowego.

Do cech charakterystycznych kapitału ludzkiego należy zaliczyć fakt, iż koszt alternatywny zastosowania zawsze dotyczy całego nagromadzonego zasobu. Akumulacja kapitału ludzkiego stanowi wypadkową dwóch procesów. Po pierwsze – dokonuje się za pośrednictwem odpowiednich nakładów – inwestycji w kapitał ludzki, których efekt mieści się wewnątrz człowieka i tam magazynuje, stanowiąc wyprodukowany kapitał ludzki powiększony o zasób już istniejący. Po drugie – zasób już istniejący podlega procesowi starzenia się i pomniejszania w wyniku skomplikowanego procesu deprecjacji (Domański, 1993).

Zaprezentowana w artykule metoda analizy dotyczyć będzie regionu warmińsko-mazurskiego, którego zasoby kapitału ludzkiego należą do jednych z najniższych w Polsce. Jest to wynikiem istnienia, przed transformacją gospodarczą, na terenie województwa państwowych gospodarstw rolnych, które obejmowały swym zasięgiem ponad 50% powierzchni wszystkich użytków rolnych (zatrudnione w nich osoby posiadały niskie lub nie posiadały żadnych kwalifikacji zawodowych) oraz w niskim poziomie uprzemysłowienia tego obszaru, co utrudnia, a przynajmniej nie sprzyja tworzeniu się nowego jakościowo kapitału ludzkiego.

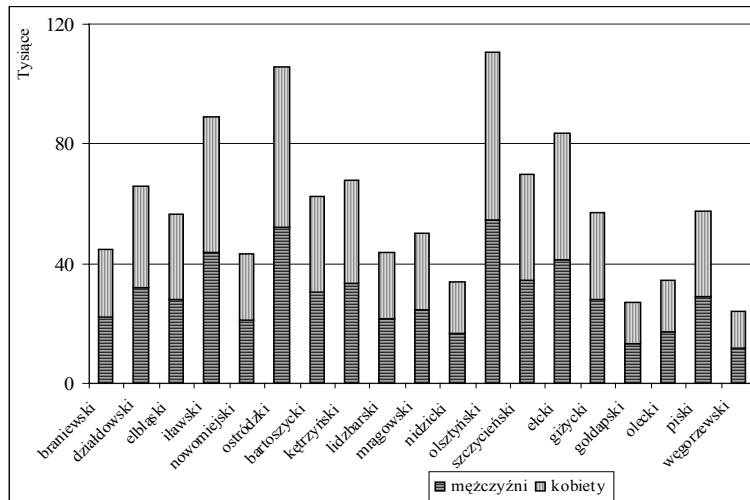
Potencjał demograficzny Warmii i Mazur – wybrane zagadnienia

Województwo warmińsko-mazurskie znajduje się w północno-wschodniej części Polski. Graniczy o północy z Obwodem Kaliningradzkim, od wschodu z województwem podlaskim, od południa z województwem mazowieckim i o zachodu z województwami: kujawsko-pomorskim i pomorskim. Powierzchnia województwa wynosi 24203 km² i jest to czwarty pod względem powierzchni region w Polsce, który w roku spisowym zamieszkiwało 1428,4 tys. mieszkańców, co stanowiło 3,7% ludności Polski. Duża powierzchnia województwa i stosunkowo niska liczba mieszkańców dała w 2002 roku najniższą w kraju gęstość zaludnienia. Na jeden km² powierzchni przypadało 59 osób, gdzie ta wielkość dla Polski wynosiła 122 osoby na km². Występowały dysproporcje w regionalnym rozmieszczeniu liczmy ludności, która była uzależniona od miejsca zamieszkania. W miastach na 1 km² przypadały średnio

1443 osoby, gdy na wsi na km² przypadają jedynie 24 osoby. W największych miastach regionu w Olsztynie i Elblągu odpowiednio na km² przypadało 1970 osób i 1611 osób. Olsztyn w 2002 roku zamieszkiwało 173,1 tys. osób, co stanowiło 12,1% ogółu mieszkańców województwa. W tym samym czasie w Elblągu przebywało 128,1 tys., co dawało 9,0% ogółu mieszkańców regionu. Ważnymi miastami w rozwoju gospodarczym Warmii i Mazur są również: Ełk, Ostróda, Iława, Giżycko i Kętrzyn.

Najwięcej osób zamieszkuje powiaty olsztyński i ostródzki, najmniejszą liczbą mieszkańców charakteryzują się powiaty węgorzewski i giżycki (zob. rysunek 1).

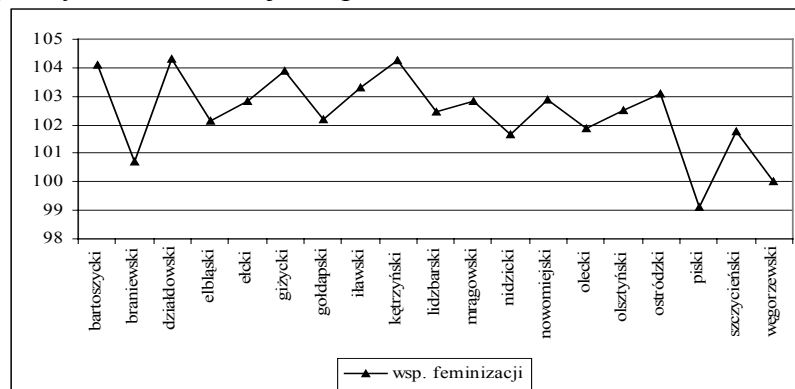
Rysunek 1 Mieszkańcy powiatów Warmii i Mazur z uwzględnieniem płci w 2002 roku



Źródło: dane Urząd Statystyczny w Olsztynie

W przeważającej większości powiatów Warmii i Mazur widoczna jest przewaga kobiet. Wyjątkowa sytuacja wystąpiła w powiecie Piskim, w którym większość stanowili mężczyźni i współczynnik feminizacji (liczba kobiet przypadająca na 100 mężczyzn) wyniósł 99. Natomiast w powiecie węgorzewskim w dniu spisu liczba kobiet i mężczyzn była identyczna i współczynnik feminizacji wyniósł 100. Najwyższy wskaźnik feminizacji odnotowano w miastach grodzkich: Olsztynie – 115 kobiet na 100 mężczyzn oraz w Elblągu 108 kobiet na 100 mężczyzn. Średni współczynnik feminizacji dla województwa wyniósł 105 kobiet na 100 mężczyzn, dla Polski odpowiednio 106 (zob. rysunek 2).

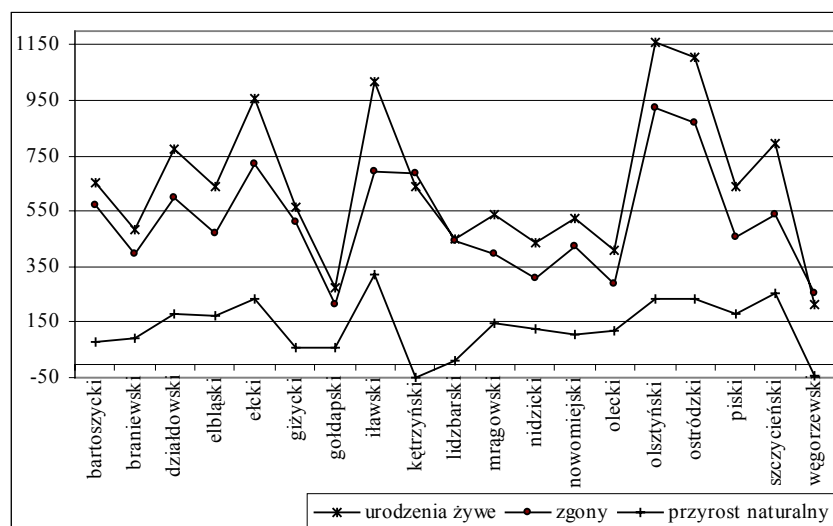
Rysunek 2 Współczynnik feminizacji dla powiatów Warmii i Mazur w 2002 roku



Źródło: Urząd Statystyczny w Olsztynie

W większości powiatów zaobserwowano dodatni przyrost naturalny. Jedynie w powiatach: kętrzyńskim i węgorzewskim przyrost naturalny osiągnął wielkości ujemne, które odpowiednio wyniosły -47 i -42. Niskim przyrostem naturalnym charakteryzował się również powiat lidzbarski – przyrost naturalnym wyniósł 11 oraz miasto Elbląg, w którym przyrost naturalny osiągnął 18. Mimo widocznej w Polsce tendencji spadkowej przyrostu naturalnego nadal w województwie warmińsko-mazurskim więcej osób się rodzi niż umiera (zob. rysunek 3).

Rysunek 3 Przyrost naturalny w powiatach Warmii i Mazur w 2002 roku



Źródło: Urząd Statystyczny w Olsztynie

Niepokojącym zjawiskiem jest ubytek ludności z regionu. Saldo migracji dla województwa w 2002 roku wyniosło -3030 osób, co oznacza, że więcej osób odpływa z województwa niż do niego napływa. Związane jest to przede wszystkim ze słabym uprzemysłowieniem regionu (jest to region typowo rolniczy) i trudnościami ze znalezieniem pracy. Najczęściej region opuszczają ludzie młodzi i wykształceni, gdyż oni wykazują się wysoką mobilnością.

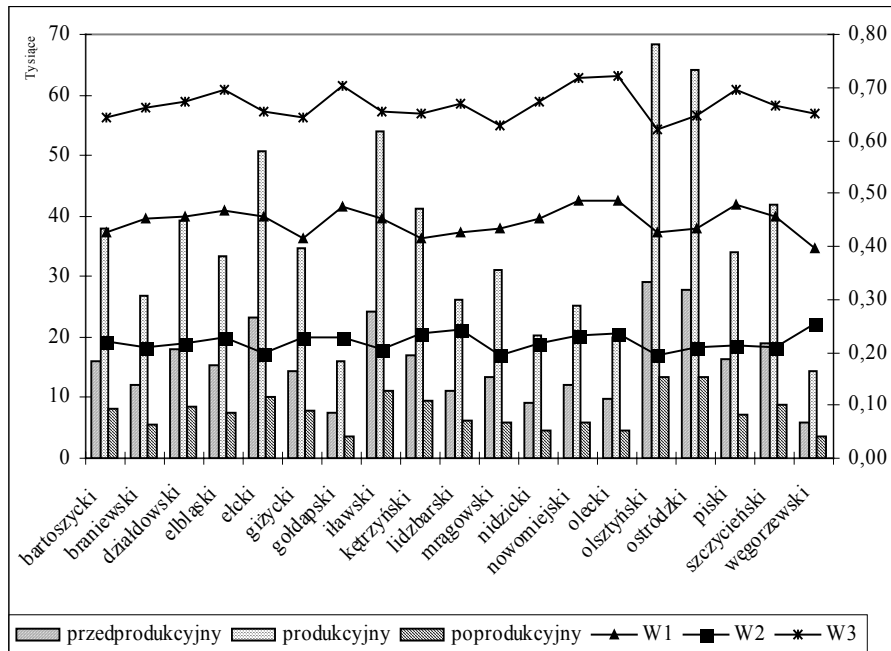
W zdecydowanej większości powiatów saldo migracji przyjęło wielkości ujemne. Jedynie do powiatu olsztyńskiego i miasta Olsztyna więcej osób napłynęło niż odpłynęło, saldo migracji odpowiednio wyniosło 266 i 585. Może to być związane z funkcją i rangą Olsztyna, jako miasta wojewódzkiego, największego w regionie ośrodka przemysłowego i naukowo-badawczego. Najwięcej osób odpłynęło z powiatów: ostródzkiego (396), szczyckiego (315) i iławskiego (300).

O potencjale demograficznym regionu świadczy również struktura ludności według ekonomicznych grup wieku w połączeniu ze wskaźnikami obciążenia ekonomicznego.

Największy odsetek osób w wieku produkcyjnym zamieszkuje powiaty: olsztyński, bartoszycki, giżycki, kętrzyński, mragowski, ostródzki i węgorzewski, co stanowi ponad 60% ogółu ludności zamieszkującej dany powiat. Najmniejszy odsetek osób w wieku produkcyjnym mieszka w powiatach nowomiejskim i oleckim – 58% ogółu mieszkańców. Największy udział procentowy osób wieku przedprodukcyjnym mieszka w powiatach: elbląskim, ełckim, gołdapskim, nowomiejskim, oleckim i Piskim, co stanowi 28% ogółu mieszkańców. Najmniejszy odsetek osób w wieku przedprodukcyjnym zamieszkuje powiat węgorzewski – 24% ogółu ludności. Największy odsetek osób w wieku poprodukcyjnym zamieszkuje obszar powiatu węgorzewskiego – 15%, a najmniej osób w wieku poprodukcyjnym mieszka w powia-

tach: elckim, iławskim, mrągowskim i olsztyńskim po 12% ogółu mieszkańców (zob. rysunek 4).

Rysunek 4 Ekonomiczne grupy wieku i wskaźniki obciążenia ekonomicznego na Warmii i Mazurach 2002 roku



wiek przedprodukcyjny (od 0 do 17 lat)

wiek produkcyjny (od 18 do 64 lat dla mężczyzn i od 18 do 59 lat dla kobiet)

wiek poprodukcyjny (od 65 lat dla mężczyzn i od 60 lat dla kobiet)

W1 - stosunek liczby ludności w wieku przedprodukcyjnym, do liczby ludności w wieku produkcyjnym

W2 - stosunek liczby ludności w wieku poprodukcyjnym do liczby ludności w wieku produkcyjnym.

W3 - suma współczynników: W1 i W2

Źródło: obliczenia własne na podstawie danych Urzędu Statystycznego w Olsztynie

Tabela 1 Procentowy udział ludności w ekonomicznych grupach wieku dla powiatów grodzkich Warmii i Mazur w 2002 roku

Powiat	Procentowy udział ludności w wieku		
	przedprodukcyjnym	produkcyjnym	poprodukcyjnym
Elbląg	22	64	14
Olsztyn	20	67	13

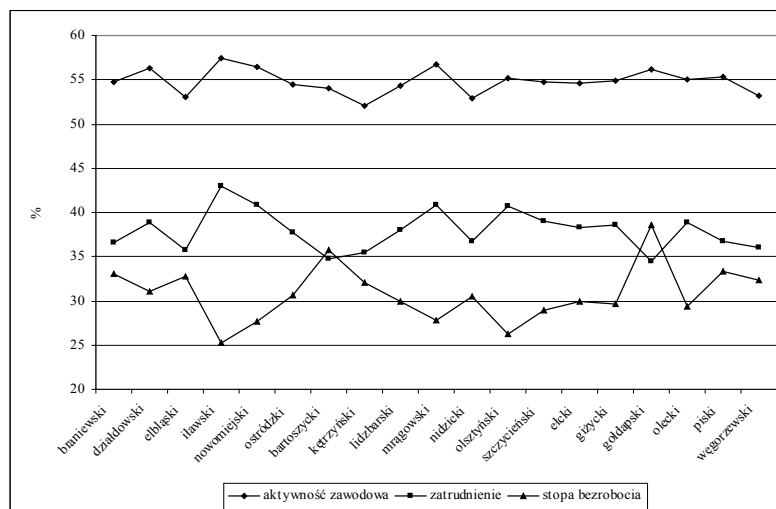
Źródło: obliczenia własne na podstawie danych Urzędu Statystycznego w Olsztynie

Wskaźnik obciążenia ekonomicznego dla województwa warmińsko-mazurskiego wyniósł w 2002 roku 0,63, czyli na każde 100 osób w wieku produkcyjnym przypadały 63 osoby w wieku nieprodukcyjnym. Najwyższy wskaźnik obciążenia ekonomicznego odnotowano w powiatach: nowomiejskim i oleckim, gdzie na 100 osób w wieku produkcyjnym przypadały, aż 72 osoby. Najniższe wskaźniki odnotowano w Olsztynie 0,49 oraz w Elblągu 0,56.

Region Warmii i mazur należy do województw charakteryzujących się wysokim poziomem stopy bezrobocia. W 2002 roku stopa bezrobocia w województwie osiągnęła najwyższy poziom w kraju i wyniosła 28,2%. Najwyższą stopę bezrobocia odnotowano dla powiatu gołdapskiego 38,6%, a najniższą dla powiatu iławskiego 25,2% i olsztyńskiego 26,3% oraz dla

miast grodzkich Olsztyna i Elbląga odpowiednio 16,8% i 26,7% (zob. rysunek 5).

Rysunek 5 Wskaźniki aktywności zawodowej, zatrudnienia i stopy bezrobocia na Warmii i Mazurach w 2002 roku



Źródło: Urząd Statystyczne w Olsztynie

Wskaźnik zatrudnienia był zróżnicowany terytorialnie. Wartość maksymalną osiągnął w powiecie iławskim 43,0%, a wartość minimalną osiągnął w powiecie gołdapskim 34,4% (czego można było oczekiwać po stopie bezrobocia – odwrotna zależność). Najniższe wskaźniki zatrudnienia dotyczą powiatów graniczących z Obwodem Kaliningradzkim (powiaty: Bartoszyce, Kętrzyn, Węgorzewo, Gołdap) z wykluczeniem powiatu braniewskiego oraz w powiecie elbląskim. Wysokie wartości wskaźnik zatrudnienia osiągnął w miastach grodzkich Olsztynie i Elblągu odpowiednio 46,8% i 40,5%.

Wskaźnik aktywności zawodowej najwyższe wartości uzyskał w miastach grodzkich Olsztynie 56,2% i Elblągu 55,2% oraz w powiecie iławskim 57,4% i mragowskim 56,7%, a najniższe w powiecie kętrzyńskim 52,0%, przy średniej dla województwa kształtującej się na poziomie 55,1%. Dla Polski współczynnik aktywności zawodowej wyniósł w 2002 roku 55,5%

Kapitał ludzki Warmii i Mazur

Zaprezentowany potencjał demograficzny Warmii i Mazur można również rozpatrzeć pod względem Wskaźnika Zasobów Kapitał Ludzkiego, który powstał w oparciu o Wskaźnik (Indeks) Rozwoju Społecznego (HDI) (Czyszkiewicz, Molewicz, 2005). Wskaźnik Zasobów Kapitału Ludzkiego (WZKL) w tym przypadku będzie określał poziom społecznego rozwoju powiatów województwa warmińsko-mazurskiego w 2002 roku i nagromadzonego w nich kapitału ludzkiego. Otrzymany w ten sposób wskaźnik cechuje stosunkowo względna prostota obliczeń. Ogólną postać indeksu dla danego powiatu w określonym momencie czasu można przedstawić wzorem (Nowak, 1996):

$$H_j = 1/4 \sum_i^4 H_{ij}$$

przy czym

$$H_{ij} = \frac{X_{ij} - \min_k \{X_{ik}\}}{\max_k \{X_{ik}\} - \min_k \{X_{ik}\}}$$

j – oznacza dany powiat i przyjmuje wartości od 1 do 19 (powiaty)

i – indeks obliczanego wskaźnika, zmiennej przybierający wartości A, B, C, D

H_{ij} – konkretna wielkość i-tego czynnika osiągnięta przez j-ty powiat w danym okresie czasu

Do czynników wchodzących w skład WZKL obliczanego dla województwa warmińsko-mazurskiego przyjęto cztery wielkości. Po pierwsze – współczynnik aktywności zawodowej, który należy rozumieć jako udział osób aktywnych zawodowo do liczby ludności ogółem. Współczynnik ten informuje jaki odsetek ludności zamieszkującej dany powiat jest aktywny zawodowo w ujęciu BAEL-owskim, czyli wykonuje pracę przynajmniej jedną godzinę tygodniowo i praca ta nie musi być legalna, ale stanowi przejaw aktywności danej jednostki zamieszkującej określony powiat. Po drugie współczynnik zatrudnienia, który prezentuje udział osób pracujących do liczby ludności ogółem w wieku 15 lat i więcej. Cechą charakterystyczną jest to, iż im wyższy wskaźnik zatrudnienia dla danego obszaru tym niższa stopa bezrobocia. Jest więc on odwrotnością bezrobocia (Czyszkiewicz, Molewicz, 2005). Po trzecie – wskaźnik przedsiębiorczości, który otrzymano w wyniku podziału ogólnej liczby właścicieli i współwłaścicieli firm zamieszkujących dany powiat do ogółu pracujących poza rolnictwem. Po czwarte – wskaźnik wykształcenia, który uzyskano dzieląc ogół ludzi z wykształceniem wyższym zamieszkujących dany powiat do sumy osób w wieku produkcyjnym i nieprodukcyjnym.

Tabela 2 Wartości współczynników przyjętych do obliczania WZKL w województwie warmińsko-mazurskim w 2002 roku

Powiat	Współczynniki i wskaźniki w %			
	aktywności zawodowej	zatrudnienia	przedsiębiorczości	Wykształcenia
braniewski	54,7	36,6	2,3	7,8
działdowski	56,3	38,8	2,2	5,8
elbląski	53,1	35,7	1,9	5,1
iławski	57,4	43,0	2,4	6,6
nowomiejski	56,4	40,8	2,5	4,8
ostródzki	54,5	37,8	2,3	7,2
bartoszycki	54,1	34,7	2,5	6,8
kętrzyński	52,0	35,4	2,1	7,1
lidzbarski	54,3	38,0	2,4	7,2
mragowski	56,7	40,9	2,6	7,4
nidzicki	52,9	36,7	2,1	6,3
olsztyński	55,2	40,7	2,4	7,3
szczycieński	54,8	39,0	2,2	7,7
ełcki	54,6	38,3	2,0	8,3
giżycki	54,9	38,6	3,1	8,8
gołdapski	56,1	34,4	2,3	6,3
olecki	55,1	38,9	2,3	7,8
piski	55,3	36,8	2,0	6,9
węgorzewski	53,2	36,0	2,4	6,6
Elbląg	55,2	40,5	3,1	12,9
Olsztyn	56,2	46,8	2,7	20,5

Źródło: obliczenia własne na podstawie danych Urzędu Statystycznego w Olsztynie

Tabela 3 Wskaźnik zasobów kapitału ludzkiego dla powiatów województwa warmińsko-mazurskiego w 2002 roku

Powiat	Wskaźniki cząstkowe				Wskaźnik ogólny
	aktywności zawodowej	zatrudnienia	przedsiębiorczości	wykształcenia	
braniewski	0,500	0,177	0,326	0,192	0,299
działdowski	0,796	0,355	0,215	0,064	0,358
elbląski	0,204	0,105	0,000	0,021	0,082
iławski	1,000	0,694	0,403	0,113	0,552
nowomiejski	0,815	0,516	0,477	0,000	0,452
ostródzki	0,463	0,274	0,290	0,150	0,294
bartoszycki	0,389	0,024	0,439	0,126	0,244
kętrzyński	0,000	0,081	0,127	0,144	0,088
lidzbarski	0,426	0,290	0,341	0,156	0,303
mragowski	0,870	0,524	0,528	0,169	0,523
nidzicki	0,167	0,185	0,102	0,098	0,138
olsztyński	0,593	0,508	0,343	0,160	0,401
szczygieński	0,519	0,371	0,247	0,188	0,331
ełcki	0,481	0,315	0,015	0,226	0,259
giżycki	0,537	0,339	1,000	0,257	0,533
gołdapski	0,759	0,000	0,336	0,093	0,297
olecki	0,574	0,363	0,277	0,190	0,351
piski	0,611	0,194	0,044	0,133	0,245
węgorzewski	0,222	0,129	0,340	0,116	0,202
Elbląg	0,593	0,492	0,983	0,515	0,646
Olsztyn	0,778	1,000	0,653	1,000	0,858

Źródło: obliczenia własne na podstawie danych z Tabeli 2

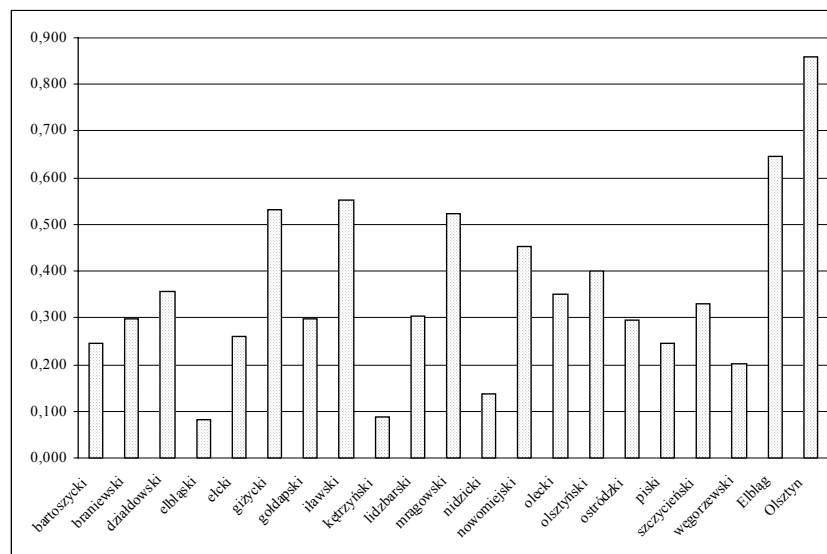
Wartości Wskaźnika Zasobów Kapitału Ludzkiego dzieli się na trzy podgrupy. Do pierwszej grupy (najwyższy poziom zasobów kapitału ludzkiego) zalicza się powiaty, których wartość wskaźnika wyniosła 0,5 i więcej. Do tej grupy zalicza się powiaty ziemskie: iławski, mragowski i giżycki. Grupę drugą stanowią powiaty o średnim poziomie kapitału ludzkiego, w tym wypadku wskaźnik przyjmuje wartości od 0,21 do 0,5. W tej grupie znajduje się 12 powiatów województwa. Do ostatniej grupy zalicza się powiaty o najniższym poziomie zasobów kapitału ludzkiego (wskaźnik przyjmuje wartości od 0,0 do 0,20). Do tej grupy należą cztery powiaty: elbląski, kętrzyński, nidzicki oraz węgorzewski z najwyższym wskaźnikiem w tej grupie 0,2.

Wskaźnik Zasobów Kapitału Ludzkiego najwyższe wartości przyjął dla miast grodzkich Olsztyna i Elbląga. Na wysoką pozycję Olsztyna decydujący wpływ miał wskaźnik zatrudnienia i wykształcenia (maksymalne wartości w obu przypadkach). W Olsztynie znajdują się największe zakłady produkcyjne oraz najwięcej osób w województwie zatrudnionych jest w administracji, dzięki czemu otrzymano najwyższy wskaźnik zatrudnienia. Również Olsztyn jest najważniejszym ośrodkiem akademickim regionu np.: Uniwersytet Warmińsko-Mazurski, który powstał z połączenia trzech uczelni wyższych. O wysokiej pozycji Elbląga zdecydowały trzy wskaźniki: przedsiębiorczości, aktywności zawodowej i wykształcenia. Wskaźnik przedsiębiorczości, który był bliski jedności i co interesujące – był dużo wyższy od wskaźnika otrzymanego w Olsztynie. Na tej podstawie można stwierdzić, iż mieszkańcy Elbląga chętniej podejmują ryzyko związane z prowadzeniem własnej działalności gospodarczej i są również bardziej aktywni zawodowo. Wysoki wskaźnik wykształcenia może być związany z tym, iż Elbląg stał się drugim co do wielkości ośrodkiem akademickim województwa. Oddziaływanie Trójmiasta dodatkowo wpływa na poziom wykształcenia mieszkańców.

Wysokim poziomem WZKL charakteryzują się powiaty: iławski, giżycki i mrągowski. Na wysoki poziom WZKL w powiecie iławskim miał wpływ najwyższy dla województwa poziom aktywności zawodowej, który znalazł swoje odzwierciedlenie w poziomie zatrudnienia i przedsiębiorczości. W powiecie giżyckim odnotowano najwyższy wskaźnik przedsiębiorczości i stosunkowo wysoki wskaźnik aktywności zawodowej. W powiecie mrągowskim najwyższe wartości odnotowano dla wskaźnika aktywności zawodowej, następnie przedsiębiorczości i zatrudnienia.

Najniższe wartości WZKL otrzymały powiaty elbląski i kętrzyński. W przypadku powiatu elbląskiego wskaźnik przedsiębiorczości był najniższy w województwie, a w powiecie kętrzyńskim najniższą wartość uzyskał wskaźnik zatrudnienia.

Rysunek 6 WZKL dla powiatów Warmii i Mazur w 2002



Źródło: obliczenia własne

Również niskie wartości Wskaźnika Zasobów Kapitału Ludzkiego odnotowano dla powiatów graniczących z Obwodem Kaliningradzkim oraz powiatów: nidzickiego, szczytnieńskiego, pińskiego oraz elckiego. Natomiast powiaty znajdujące się wewnątrz województwa: olsztyński, mrągowski i giżycki charakteryzują się najwyższymi wskaźnikami zasobów kapitału ludzkiego. Wysokie wartości odnotowano również dla powiatów iławskiego, nowomiejskiego i działdowskiego, co może być związane z dobrą dostępnością komunikacyjną i korzystnym wpływem powiatów z województw ościennych.

Podsumowanie

Potencjał demograficzny Warmii i Mazur w 2002 roku był duży. Świadczą o tym przede wszystkim: liczba mieszkańców oraz wartości wskaźników obciążenia ekonomicznego. Niekorzystnie na tym tle wyglądają wskaźniki przedsiębiorczości, wykształcenia, aktywności zawodowej czy zatrudnienia. Widoczna jest duża dysproporcja między mieszkańcami poszczególnych powiatów, a przede wszystkim między mieszkańcami powiatów ziemskich i grodzkich. Powiaty grodzkie charakteryzują się wysokimi wartościami wymienionych wcześniej współczynników.

Wyraźnie w województwie warmińsko-mazurskim odstają powiaty, które graniczą z Obwodem Kaliningradzkim (oprócz powiatu braniewskiego) oraz powiaty części wschodniej

województwa, które po upadku PGR nie są w stanie wygenerować nowych miejsc pracy (zachęcić inwestorów) ani ich mieszkańcy nie dążą do podnoszenia swoich kwalifikacji i wykształcenia (przyczyną tej sytuacji może być np. brak pieniędzy i perspektyw). W ten sposób powstaje błędne koło, gdyż bez podniesienia jakości kapitału ludzkiego trudniej jest znaleźć osoby chętne do podjęcia inwestycji na Warmii i Mazurach.

BIBLIOGRAFIA:

1. Czyszkievicz R., Molewicz M. (2005), Kapitał ludzki - czynnik rozwoju regionalnego. Tom IV Roczników rozwoju samorządów województwa zachodniopomorskiego 2003-2004.
2. Domański S.R., (1993), Kapitał Ludzki i wzrost gospodarczy, PWN, Warszawa
3. Gawlikowska-Hueckel K., (2003), Procesy rozwoju regionalnego w Unii Europejskiej. Konwergencja czy polaryzacja?, Uniwersytet Gdański, Gdańsk.
4. Ludność. Stan oraz struktura demograficzna i społeczno-ekonomiczna. Województwo warmińsko-mazurskie, (2003), Urząd Statystyczny, Olsztyn
5. Ludność w układzie przestrzennym. Województwo warmińsko-mazurskie, (2004), Urząd Statystyczny, Olsztyn.
6. Nowak L., Rozwój społeczny i jego miary [w] Raport o rozwoju społecznym Polska 1995, www.unic.un.org.pl/nhdr/1995/51.jpg (stan na 10.08.2006).