

**Ewa Kuberka-Kóska**  
**Katedra Biznesu Międzynarodowego**  
**Zachodniopomorska Szkoła Biznesu**

## **BEZPOŚREDNIE INWESTYCJE ZAGRANICZNE A TENDENCJE W ZATRUDNIENIU W SPÓLKACH Z UDZIAŁEM KAPITAŁU ZAGRANICZNEGO**

### **Abstrakt**

Bezpośrednie inwestycje zagraniczne, jako z jednej strony źródło walki z bezrobociem, a z drugiej redukcja stanowisk pracy w miejscu lokaty kapitału, stanowią od wielu lat kontrowersyjny temat, prowokując tym samym środowiska naukowe do podejmowania polemik na łamach TV, prasy i w publikacjach naukowych. Celem niniejszego artykułu jest naświetlenie głównych konsekwencji oddziaływania bezpośrednich inwestycji zagranicznych na rynek zatrudnienia, a także uwarunkowań decydujących o efektach wpływu kapitału zagranicznego na zatrudnienie, wynikających zarówno ze strony przedsiębiorcy zagranicznego, jak i potencjału miejsca lokalizacji inwestycji.

Stąd głównym zadaniem jest analiza tendencji w kształtowaniu się liczby spółek z udziałem kapitału zagranicznego w regionie zachodniopomorskim na tle kraju w latach 1999 i 2004, a także tendencji w liczbie pracujących osób we wspomnianych spółkach. Przeprowadzono więc analizę porównawczą: dynamiki liczby podmiotów z kapitałem obcym z dynamiką pracujących osób w tych spółkach oraz udziałów poszczególnych grup firm z kapitałem zagranicznym (przy uwzględnieniu kryteriów liczby pracujących) z udziałem zatrudnienia w tych podmiotach.

Na zakończenie zaprezentowano sytuację na rynku pracy w województwie zachodniopomorskim na tle kraju w latach 1999- 2004. Jako podstawowe wskaźniki przyjęto liczbę zarejestrowanych bezrobotnych, stopę bezrobocia, poszukujących zatrudnienia, uwzględniając wykształcenie oraz przeciętne miesięczne wynagrodzenie brutto.

**Słowa kluczowe:** bezpośrednie inwestycje zagraniczne, zatrudnienie, województwo zachodniopomorskie

### **Wprowadzenie**

Bezpośrednie inwestycje zagraniczne, jako z jednej strony źródło walki z bezrobociem, a z drugiej redukcja stanowisk pracy w miejscu lokaty kapitału, stanowią od wielu lat kontrowersyjny temat, prowokując tym samym środowiska naukowe do podejmowania polemik na łamach TV, prasy i w publikacjach naukowych. Celem niniejszego artykułu jest naświetlenie głównych konsekwencji oddziaływania bezpośrednich inwestycji zagranicznych na rynek zatrudnienia, a także uwarunkowań decydujących o efektach wpływu kapitału zagranicznego na zatrudnienie, wynikających zarówno ze strony przedsiębiorcy zagranicznego, jak i potencjału miejsca lokalizacji inwestycji.

Stąd głównym zadaniem jest analiza tendencji w kształtowaniu się liczby spółek z udziałem kapitału zagranicznego w regionie zachodniopomorskim na tle kraju w latach 1999 i 2004, a także tendencji w liczbie pracujących osób we wspomnianych spółkach. Przeprowadzono więc analizę porównawczą: dynamiki liczby podmiotów z kapitałem obcym z dynami-

ką pracujących osób w tych spółkach oraz udziałów poszczególnych grup firm z kapitałem zagranicznym (przy uwzględnieniu kryteriów liczy pracujących) z udziałem zatrudnienia w tych podmiotach.

Na zakończenie zaprezentowano sytuację na rynku pracy w województwie zachodniopomorskim na tle kraju w latach 1999- 2004. Jako podstawowe wskaźniki przyjęto liczbę zarejestrowanych bezrobotnych, stopę bezrobocia, poszukujących zatrudnienia uwzględniając wykształcenie oraz przeciętne miesięczne wynagrodzenie brutto.

### **Wpływ bezpośrednich inwestycji zagranicznych na zatrudnienie- aspekt teoretyczny**

Bezpośrednie inwestycje zagraniczne pełnią kluczową rolę w rozwoju gospodarki regionu oddziałując m. in. na rynek pracy. W literaturze przedmiotu opinie naukowców na temat efektów obecności kapitału zagranicznego w formie bezpośrednich inwestycji zagranicznych (BIZ) i jego wpływu na kształtowanie zatrudnienia na rynkach biorcy kapitału są podzielone. Z jednej strony przedsiębiorcy zagraniczni lokując swój kapitał na obcych rynkach przyczyniają się do tworzenia nowych miejsc pracy, podwyższenia kwalifikacji pracowników, oferują wyższe wynagrodzenia, a także uczą nowych metod zarządzania i organizacji pracy. Kraje w wyznaczonej strategii rozwoju traktują BIZ jako zewnętrzne źródło finansowania gospodarki, które mają wpływ na wzrost wydajności pracy i sprzyjają podnoszeniu jakości czynnika produkcji (Grotkowska, 2001, s.779- 780). Dlatego też kapitał zagraniczny w rodzimych przedsiębiorstwach postrzegany jest jako źródło walki z bezrobociem. Z drugiej jednak strony, zainwestowany kapitał budzi niepokój rezydentów kraju biorcy. BIZ za pośrednictwem restrukturyzacji już istniejących przedsiębiorstw mogą bowiem powodować grupowe zwolnienia, (na przykład wskutek transferu wiedzy zaawansowanej technologicznie). Często przyczyną redukcji zatrudnienia jest również brak możliwości spełnienia wysokich oczekiwań pracodawców zagranicznych, czego konsekwencją może być obsadzanie stanowisk wysoko wykwalifikowanymi pracownikami z kraju inwestycji i utrata zatrudnienia (zdaniem inwestorów) osób niekompetentnych.

Podjętą próbę usystematyzowania konsekwencji obecności kapitału zagranicznego i jego wpływu na kształtowanie zatrudnienia przy uwzględnieniu sfer oddziaływania o charakterze ilościowym, jakościowym i lokalizacyjnym podzielimy je na: skutki bezpośrednie (pierwotne) i pośrednie (wtórne) oraz zarówno jedno jak i drugie na pozytywne i negatywne (Witkowska, 2000, s. 651)- porównaj tabela 1.

Przytoczony powyżej podział konsekwencji oddziaływania BIZ na rynek pracy zależy od uwarunkowań wynikających z działalności samego inwestora, jak również potencjału lokalnego rynku pracy kraju lokaty inwestycji.

Jak wcześniej wspomniano BIZ wpływają na rynek zatrudnienia pozytywnie i negatywnie. Kapitał zagraniczny może prowadzić do wzrostu bezrobocia, gdy (Koćwin, 1999, s. 54):

- firmy stosują techniki kapitałochłonne (a nie pracochłonne);
- w kraju występują duże zasoby siły roboczej,
- poprzez stosowanie nieuczciwych praktyk doprowadzają do bankructwa krajowych producentów.

Wymienione przyczyny generowania bezrobocia przez BIZ są szczególnie dokuczliwe, gdy w momencie wyjściowym bezrobocie w kraju biorcy jest dwucyfrowe. Jak już sygnalizowano wpływ BIZ na rynek pracy biorcy kapitału zależy od sektora, w którym prowadzona jest działalność gospodarcza. Z ekonomicznego punktu widzenia przynależność sektora to podstawowe kryterium podziału BIZ, ponieważ od niego zależy rzeczywiste oddziaływanie tych inwestycji na rozwój gospodarki przyjmującej kapitał (Karaszewski, 2004, s.192).

Ponadto rodzaj inwestycji (green field czy brown field) decyduje o efekcie oddziaływania kapitału zagranicznego na rozwój regionalnego/ krajowego rynku pracy. Z reguły temu pierwszemu towarzyszy tworzenie nowych miejsc pracy, a drugiemu restrukturyzacja lub prywatyzacja związana z utrzymaniem dotychczasowego zatrudnienia w przejmowanej firmie, bądź redukcja pracującej kadry.

Kolejnym kryterium świadczącym o efekcie wpływu bezpośrednich inwestycji zagranicznych na zatrudnienie jest także charakter prowadzonej działalności (czy jest ona komplementarna czy konkurencyjna). W przypadku tej pierwszej kapitał zagraniczny z reguły wpływa pozytywnie na rynek pracy, natomiast w przypadku działalności konkurencyjnej może dojść do sytuacji „wycięcia” małych przedsiębiorców z rynku.

Tabela 1. Efekty BIZ na rynku pracy kraju przyjmującego- ujęcie teoretyczne

Sfera oddziaływania	Efekty bezpośrednie		Efekty pośrednie	
	pozytywne	negatywne	pozytywne	negatywne
Ilość	BIZ powiększają kapitał netto i tworzą miejsca pracy w rozwojowych przemysłach.	BIZ dokonywane drogą przejęcia istniejących firm mogą prowadzić do racjonalizacji zatrudnienia i utraty miejsc pracy.	BIZ tworzą miejsca pracy poprzez powiązania kooperacyjne z miejscowymi firmami i wywołanie efektów mnożnikowych w gospodarce kraju przyjmującego.	Wykorzystanie przez inwestorów importu jako źródła zaopatrzenia lub zastępowanie istniejących firm (wypieranie z rynku) prowadzi do utraty miejsc pracy.
Jakość	W firmach z udziałem kapitału zagranicznego są wyższe płace i wyższa wydajność.	Inwestorzy zagraniczni wprowadzają niepożądane praktyki w zakresie zatrudnienia.	Przenikanie do firm miejscowych i rozprzestrzenianie się wśród nich dobrych wzorców organizacji i zarządzania pracą.	Może wystąpić erozja poziomu płac, gdy firmy miejscowe przystępują do konkurencji z inwestorami zagranicznymi.
Lokalizacja	BIZ tworzą nowe i prawdopodobnie lepsze miejsca pracy w regionach charakteryzujących się wysoką stopą bezrobocia.	BIZ przyczyniają się do dalszego zatłoczenia zurbanizowanych obszarów, w których występuje <i>congestia</i> , i pogarszają się regionalne nierównowagi.	BIZ zachęcają kooperacyjne firmy do stawcze do migracji (przeniesienia się).	BIZ wspierają lokalnych producentów, przyczyniając się do regionalnego bezrobocia, jeżeli dochodzi do substytucji miejscowej produkcji lub kiedy źródłem staje się dla nich import.

Źródło: Witkowska J., (2000), Bezpośrednie inwestycje zagraniczne a rynek pracy w kraju przyjmującym- aspekty teoretyczne, „Ekonomista”, nr 5, s. 651

Wśród innych czynników determinujących bilans kosztów i korzyści rynku pracy z tytułu napływu BIZ jest stopień otwartości gospodarki (Koćwin, 1999, s. 54). Czy władza rządząca potencjalnego biorcy kapitału zagranicznego realizuje politykę pro-inwestycyjną i czy gospodarka tego kraju funkcjonuje na zadach rynkowych. W gospodarce otwartej przedsiębiorcy zagraniczni mają większą szansę na ulokowanie kapitału i w ten sposób pośrednio (poprzez sam napływ inwestycji zagranicznych) i bezpośrednio (za sprawą redukcji bądź zwiększenia zatrudnienia, szkoleń pracowników, sponsoringu edukacji, itd.), mogą oddziaływać na rynek pracy. W przeciwnym wypadku- w gospodarce zamkniętej, inwestorzy zagraniczni (w skutek np. barier legislacyjnych) nie ulokuje kapitału w ogóle.

Następne kryterium związane z postrzeganiem oddziaływania bezpośrednich inwestycji zagranicznych to specyfika miejsca lokaty kapitału. Istotny jest potencjał lokalnego rynku

pracy, na tyle, aby przy uwzględnieniu profilu działalności inwestora zagranicznego oferowany kapitał ludzki zaspokoił popyt na pracowników przedsiębiorcy zagranicznego. Inwestor będzie zwiększał zatrudnienie w spółkach z udziałem kapitału zagranicznego, gdy lokalny rynek pracy stwarza mu takie możliwości (poprzez dobrze wykwalifikowaną siłę roboczą zgodną z oczekiwaniami przedsiębiorców zagranicznych, zdolność podjęcia pracy na zasadach wyznaczonych przez inwestora, adekwatne i zarazem satysfakcjonujące wynagrodzenia oferowane pracownikom na rynku lokalnym).

### Zatrudnienie w spółkach z udziałem kapitału zagranicznego w województwie zachodniopomorskim w latach 1999 i 2004

W celu przeanalizowania zatrudnienia w spółkach z udziałem kapitału zagranicznego w województwie zachodniopomorskim należy skoncentrować się na: tendencjach w kształtowaniu liczby spółek z udziałem kapitału zagranicznego w regionie w podziale na podgrupy charakteryzujące kolejno liczbę pracujących (do 9 osób, od 10 do 49, od 50 do 249 i powyżej 250 osób) w stosunku do tendencji ogólnokrajowych oraz zrewidowaniu tendencji dotyczących liczby pracujących w tych spółkach w województwie na tle kraju.

### Tendencje w kształtowaniu się liczby spółek z udziałem kapitału zagranicznego w regionie w podziale na podgrupy zatrudnianych w nich osób oraz struktura udziału tych podmiotów

W 2004 roku w rejestrze REGON odnotowano 15,8 tys. spółek z udziałem kapitału zagranicznego w Polsce, z czego w województwie zachodniopomorskim zarejestrowanych ich było 6,3% (993 podmioty)- porównaj tabela 2.

W latach 1999- 2004 liczba podmiotów zagranicznych w Polsce wzrosła o 20%, podczas gdy w województwie zachodniopomorskim obserwujemy spadek liczby spółek z kapitałem obcym o ponad 1%.

Biorąc pod uwagę dynamikę liczby spółek z udziałem kapitału zagranicznego w podziale na poszczególne grupy zatrudnianych w nich osób dochodzimy do następujących wniosków (porównaj wykres 1).

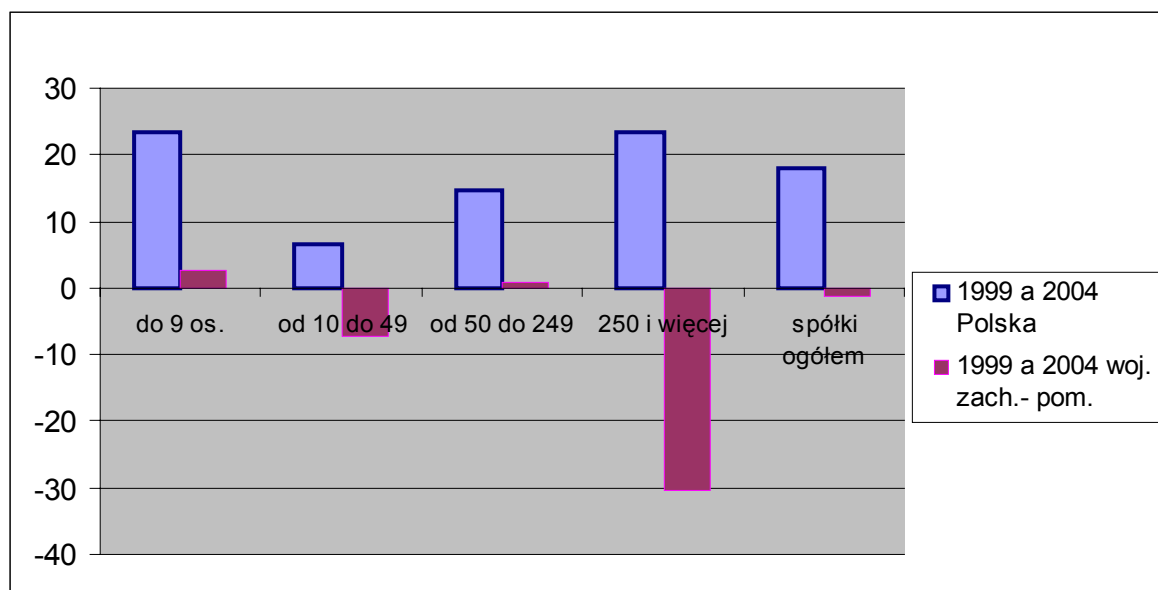
Tabela 2. Liczba spółek z udziałem kapitału zagranicznego w stosunku do liczby w nich pracujących

Rok	Wyszczególnienie	Liczba spółek według liczby pracujących				Ogółem liczba spółek w poszczególnym roku
		do 9 osób	10- 49 osób	50- 249 osób	250 osób i powyżej	
		Spółki mikro*	Spółki małe*	Spółki średnie*	Spółki duże*	
2004	Polska	9257	3603	2117	839	15816
	Zachodniopom.	614	240	116	23	993
1999	Polska	7495	3378	1847	680	13400
	Zachodniopom.	598	259	115	33	1005

\*- nazewnictwo przyjęte na poczet artykułu

Źródło: Opracowanie własne na podstawie Działalność gospodarcza spółek z udziałem kapitału zagranicznego 2000, 2005 GUS, Warszawa

Wykres 1. Dynamika spółek z udziałem kapitału zagranicznego w woj. zachodniopomorskim i w Polsce w podziale na podgrupy zatrudnianych w nich osób



Źródło: Opracowanie własne

W Zachodniopomorskim w związku ze spadkiem liczby spółek z kapitałem zagranicznym wzrost obserwujemy tylko w spółkach zatrudniających - do 9 osób oraz od 50 do 249 pracowników (wzrost odpowiednio o 3% i niecały 1%). W regionie zachodniopomorskim tendencją spadkową charakteryzowały się z kolei spółki zatrudniające od 10 do 49 osób oraz dające prace największej liczbie osób. Spadek liczby małych inwestorów zagranicznych<sup>1</sup> w województwie wynosił 7%, podczas gdy dla dużych przedsiębiorstw zagranicznych<sup>2</sup> aż 30%.

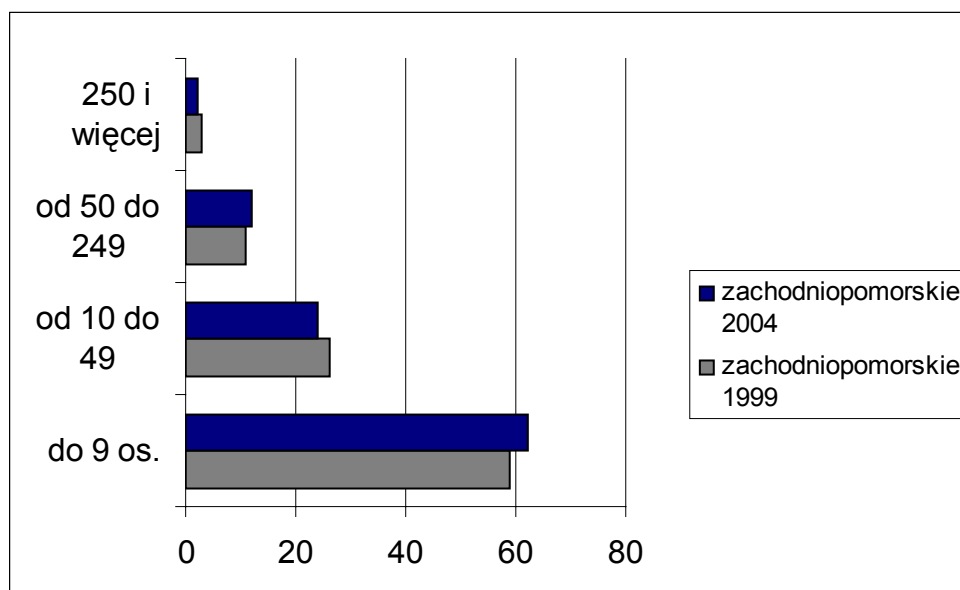
W Polsce natomiast największy wzrost liczby spółek z kapitałem obcym obserwujemy w kategorii podmiotów zatrudniających do 9 osób oraz 250 pracowników i więcej (w obu podgrupach wzrost o 23% liczby spółek w 2004 roku w stosunku do 1999). Na drugim miejscu pod względem przyrostu spółek zagranicznych w Polsce znalazły się jednostki zatrudniające od 50 do 249 osób (przyrost 15%), a na kolejnym spółki zatrudniające od 10 do 49 pracowników (wzrost o 7%).

Z powyższego wynika, że pomimo tendencji rosnącej w liczbie spółek z kapitałem obcym w Polsce szczególnie wzrost odnotowały nie tylko przedsiębiorstwa o niskim potencjale zatrudnieniowym, ale także podmioty generujące najwięcej stanowisk pracy. W analizowanym regionie odnotowany wzrost liczby spółek z udziałem kapitału zagranicznego, tak jak w Polsce nie tylko nie występował, ale spadek liczby tych podmiotów w województwie dotyczył w szczególności przedsiębiorstwa zagraniczne generujące największe zatrudnienie, podczas gdy w skali ogólnopolskiej właśnie w tej kategorii (250 osób i więcej) obserwujemy największy wzrost.

<sup>1</sup> Na potrzeby artykułu przyjęto nazewnictwo- małe spółki z udziałem kapitału zagranicznego lub mali inwestorzy/przedsiębiorcy zagraniczni to podmioty zatrudniające od 10 do 49 osób

<sup>2</sup> Na potrzeby artykułu przyjęto nazewnictwo- duże spółki z udziałem kapitału zagranicznego lub duzi inwestorzy/przedsiębiorcy zagraniczni to podmioty zatrudniające od 250 osób i więcej

Wykres 2. Procentowy udział spółek z kapitałem zagranicznym w podziale na liczbę w nich pracujących w województwie zachodniopomorskim



Źródło: Opracowanie własne

Przechodząc do kolejnej analizy i porównując tendencje w kształtowaniu udziału liczby spółek z kapitałem zagranicznym w Polsce i regionie w podziale na grupy zatrudnianych osób dochodzimy do wniosku, iż sama struktura udziału spółek była zbliżona w województwie, jak i w skali ogólnopolskiej, jednakże odsetek podmiotów zagranicznych w poszczególnych podgrupach oraz tendencje w nich odnotowane w latach 1999 i 2004 były zróżnicowane (porównaj wykres 2 i 3).

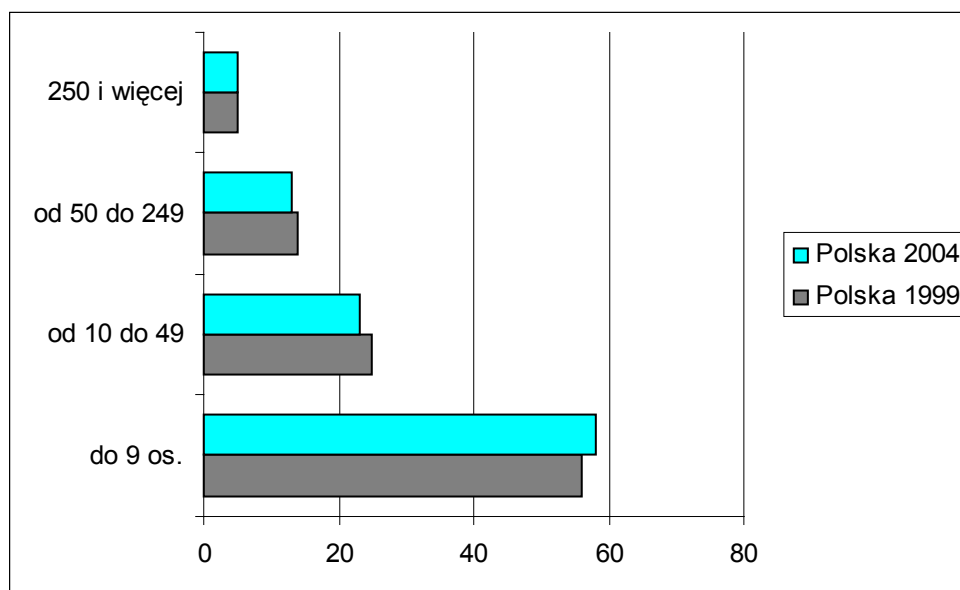
W województwie spółki z udziałem zagranicznym generujące najwięcej miejsc pracy charakteryzował niższy odsetek niż w kraju (w Polsce 5%, a w zachodniopomorskim 3- 2%) oraz wykazały tendencję malejącą, podczas gdy w Polsce nastąpił symboliczny wzrost. W 2004 roku w regionie 62% udziału uzyskały spółki, które zatrudniały najmniej pracowników (do 9 osób), kiedy to w skali ogólnokrajowej udział ten wynosił 58%. Jeśli chodzi natomiast o grupę spółek z udziałem kapitału zagranicznego zatrudniająca od 10 do 249 osób, to tendencje oraz procentowe wartości udziałów były zbliżone.

Dochodzimy więc do wniosku, że wzrost udziału analizowanych podmiotów w latach 1999-2004 w regionie i jednocześnie w kraju odnotowały mikro<sup>3</sup> i średnie<sup>4</sup> spółki, a spadek małe podmioty i duże, ale te ostatnie tylko z regionu zachodniopomorskiego. W Polsce natomiast w 2004 roku przedsiębiorstwa zatrudniające od 250 pracowników i więcej utrzymały ten sam procentowy udział co w roku 1999. W Zachodniopomorskim większe wartości udziału niż w Polsce obserwujemy w mikro i małych spółkach- o zatrudnieniu do 49 osób, a tym samym udział średnich i dużych podmiotów jest wyższy w kraju.

<sup>3</sup> Na potrzeby artykułu przyjęto nazewnictwo- mikro spółki z udziałem kapitału zagranicznego lub mikro inwestorzy/przedsiębiorcy zagraniczni to podmioty zatrudniające do 9 osób

<sup>4</sup> Na potrzeby artykułu przyjęto nazewnictwo- średnie spółki z udziałem kapitału zagranicznego lub średni inwestorzy/przedsiębiorcy zagraniczni to podmioty zatrudniające od 50 do 249 osób

Wykres 3. Procentowy udział spółek z kapitałem zagranicznym w podziale na liczbę w nich pracujących w Polsce



Źródło: Opracowanie własne

### Tendencje w kształtowaniu liczby pracujących w spółkach z udziałem kapitału zagranicznego w podziale na podgrupy zatrudnianych w nich osób oraz struktura udziału zatrudnienia w tych podmiotach

W latach 1999- 2004 w Polsce nastąpił wzrost zatrudnienia w spółkach z udziałem kapitału zagranicznego o ponad 20% (z 923 tys pracowników w 1999 roku do 1,11 mln osób w 2004); natomiast w województwie zachodniopomorskim nastąpił jedynie symboliczny wzrost o 0,4% (porównaj tabela 3).

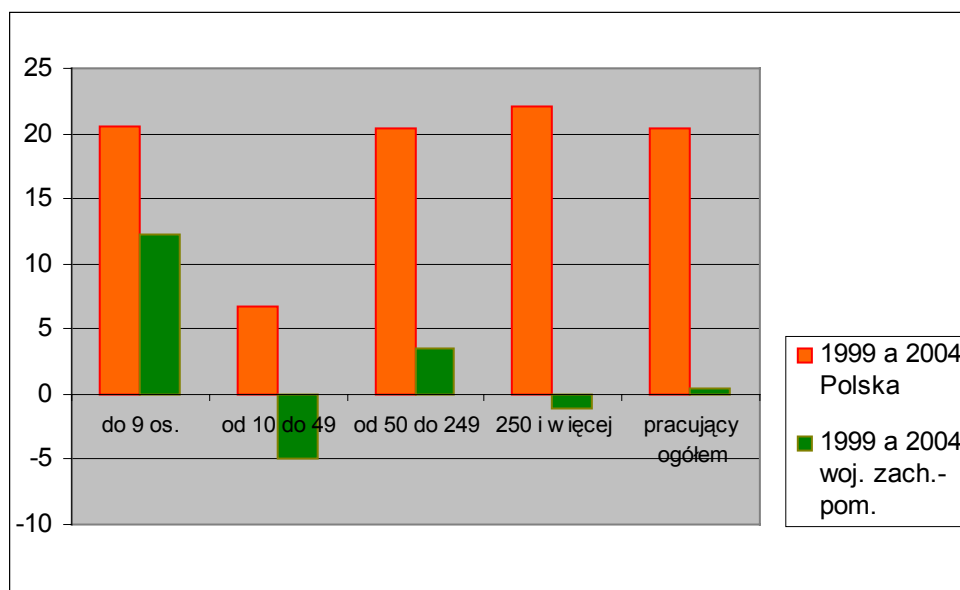
Tabela 3. Liczba spółek z udziałem kapitału zagranicznego w stosunku do liczby pracujących

Rok	Wyszczególnienie	Liczba spółek według liczby pracujących				Ogółem liczba pracujących w poszczególnym roku
		do 9 osób	10- 49 osób	50- 249 osób	250 osób i powyżej	
2004	Polska	26113	81814	244125	760289	1112341
	Zachodniopom.	1792	5374	12573	17197	36936
1999	Polska	21658	76678	202730	622427	923493
	Zachodniopom.	1597	5652	12149	17386	36784

Źródło: Opracowanie własne na podstawie Działalność gospodarcza spółek z udziałem kapitału zagranicznego 2000, 2005 GUS, Warszawa

Szukając odpowiedzi na pytanie, w której grupie spółek obserwujemy największy procentowy wzrost zatrudnienia w Polsce i w regionie dochodzimy do następujących konkluzji (porównaj wykres 4).

Wykres 4. Dynamika zatrudnienia w spółkach z udziałem kapitału zagranicznego w woj. zachodniopomorskim i w Polsce w podziale na podgrupy zatrudnianych w nich osób



Źródło: Opracowanie własne

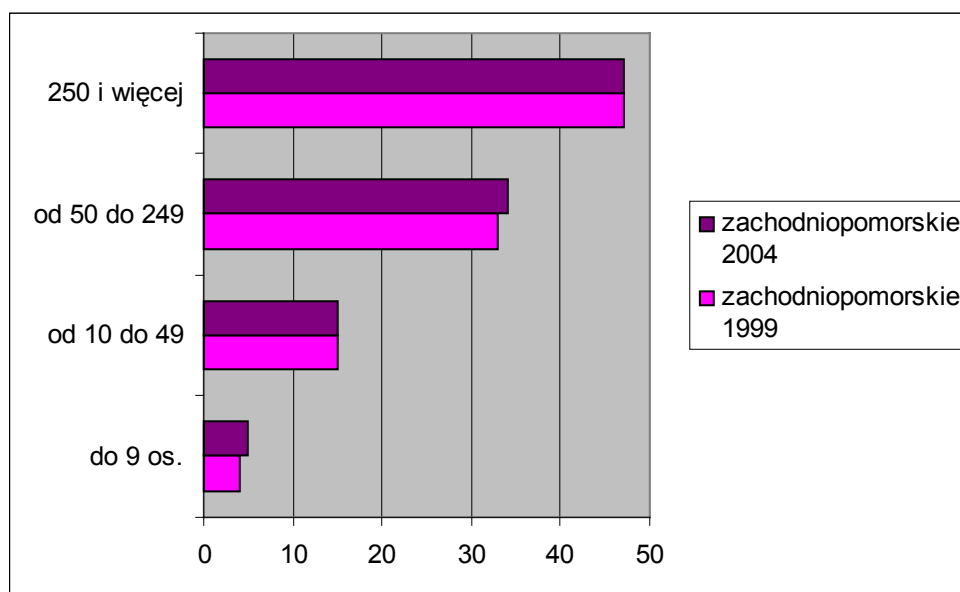
W kwestii regionu zachodniopomorskiego pomimo spadku liczby spółek z udziałem kapitału zagranicznego w latach 1999- 2004, zanotowano wzrost zatrudnienia o 12% i o 3,5% w podmiotach tworzących kolejno do 9 miejsc pracy oraz od 50 do 249 osób. W pozostałych kategoriach spadek zatrudnienia w województwie zachodniopomorskim sięgał rzędu 1- 5%. W Polsce, wzrost zatrudnienia odnotowano we wszystkich grupach spółek, a największy w podmiotach dużych.

Z powyższego wnioskujemy, że w skali ogólnopolskiej w spółkach z udziałem kapitału zagranicznego generujących najwięcej stanowisk pracy nastąpił największy wzrost, a w regionie spadek zatrudnienia. W podmiotach małych natomiast, przy stosunkowo niewielkim wzroście liczby miejsc pracy w Polsce, w regionie nastąpił największy spadek. Jednak zatrudnienie w grupie spółek o najmniejszej liczbie pracowników w Polsce i szczególnie w regionie cieszyło się stosunkowo dużym wzrostem.

Zwróćmy teraz uwagę na strukturę zatrudnienia w Polsce i regionie zachodniopomorskim w odniesieniu do ogólnej liczby zatrudnionych w latach 1999 i 2004 (porównaj wykres 5 i 6).



Wykres 5. Procentowy udział zatrudnienia w spółkach z kapitałem zagranicznym w latach 1999- 2004 w podziale na grupy spółek ze względu na liczbę w nich pracujących w województwie zachodniopomorskim

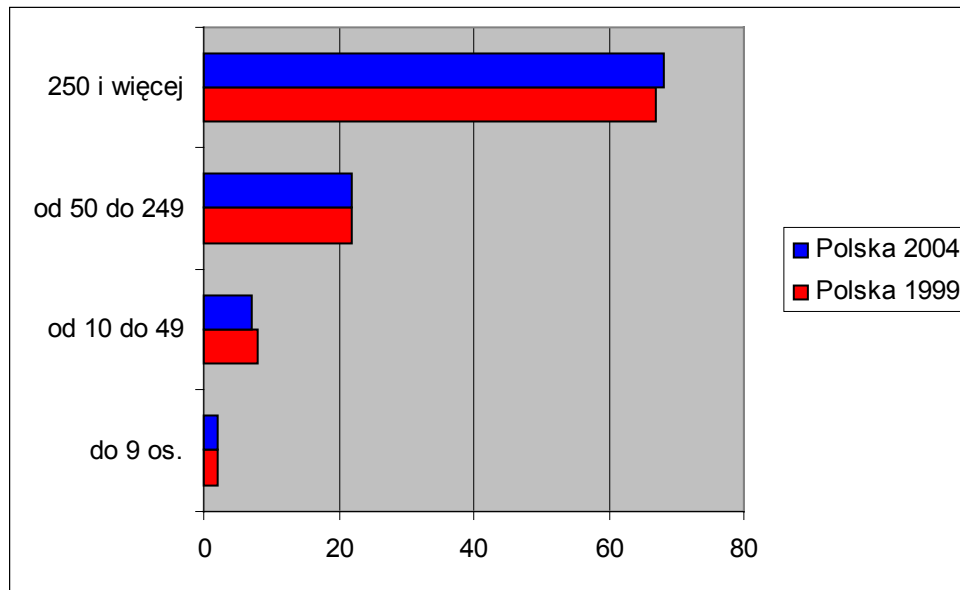


Źródło: Opracowanie własne

Jeśli chodzi o sam udział zatrudnienia w regionie zachodniopomorskim i w skali ogólnokrajowej, można zauważyć zbliżone tendencje. Z drugiej jednak strony procentowy udział zatrudnienia w każdej z analizowanych grup w Zachodniopomorskim był zróżnicowany (podobnie jak w omówionej już kwestii struktury spółek z udziałem kapitału zagranicznego). I tak udział zatrudnienia w obydwu analizowanych latach był największy w grupie dużych spółek z kapitałem obcym, ale udział ten stanowił 47% w regionie- czyli znacznie mniej niż w Polsce (tam 68%). Ponadto na kolejnym miejscu pod względem udziału liczby pracujących w regionie była (tak jak w Polsce) grupa podmiotów zagranicznych o potencjale kadrowym 50 do 249 osób, jednakże udział ten był większy w regionie, bo wynosił około 33%, a nie jak w Polsce 22%. Podobnie było w grupie małych inwestorów zagranicznych, ponieważ odsetek zatrudnienia w regionie w tej grupie wynosi 15%, kiedy to w Polsce 7- 8%. Stosunkowo duży udział pracujących w regionie w stosunku do skali ogólnopolskiej obserwujemy również w grupie spółek generujących zatrudnienie do 9 osób, bowiem był on w granicy 5%, gdy w Polsce zaledwie 2%.

Z powyższego wnioskujemy, że w Polsce udział zatrudnienia w spółkach z kapitałem zagranicznym skoncentrowany był głównie w większych podmiotach zagranicznych o zasięgu międzynarodowym. W województwie zachodniopomorskim natomiast znacznie większy procentowy udział pracujących odnotowano w spółkach o liczbie pracujących do 250 osób. Potwierdza to także wcześniejsze wnioski o nie tylko niewielkim udziale dużych korporacji zagranicznych w regionie, ale także o generowaniu zatrudnienia w Zachodniopomorskim przez mniejsze firmy z kapitałem obcym.

Wykres 6. Procentowy udział zatrudnienia w spółkach z kapitałem zagranicznym w latach 1999- 2004 w podziale na grupy spółek ze względu na liczbę w nich pracujących w Polsce

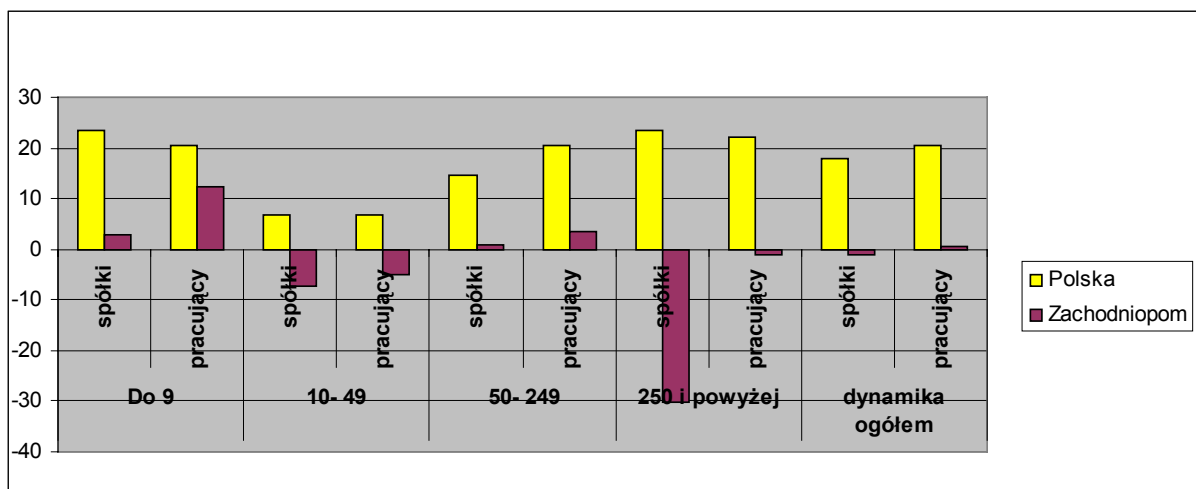


Źródło: Opracowanie własne

### Dynamika spółek z udziałem kapitału zagranicznego i zatrudnienie- analiza porównawcza

Poddając pod analizę dynamikę podmiotów z udziałem kapitału zagranicznego w zestawieniu z pracującymi w tych spółkach osobami dochodzimy do następujących refleksji (porównaj wykres 7).

Wykres 7. Dynamika liczby spółek z udziałem kapitału zagranicznego i liczby w nich pracujących w województwie zachodniopomorskim i w Polsce w roku 2004 w stosunku do 1999 w %



Źródło: Opracowanie własne

W Polsce liczba pracujących zwiększyła się znacznie niż sama liczba spółek z udziałem kapitału zagranicznego (dynamika spółek to 18% wzrostu, podczas, gdy liczby pracujących 20%). W regionie z kolei pomimo spadku liczby spółek nastąpił nieznaczny wzrost zatrudnienia (dynamika spółek to - 1,2%, kiedy to odsetek wzrostu pracujących wynosił 0,4%). Gdy w województwie zachodniopomorskim liczba mikro spółek rosła i dużo większa była dynamika osób w niej zatrudnionych, to w skali ogólnopolskiej procentowy wzrost spółek był zbliżony do odsetka osób w nich pracujących. Tak więc, w regionie stosunkowo więcej miejsc pracy tworzą spółki zatrudniające do 9 osób. W firmach małych w regionie, spadek tych spółek jest niewiele większy od tendencji malejącej zatrudnionych w nich osób, a w Polsce procentowy wzrost liczby spółek jest zbliżony do wzrostu zatrudnionych tam osób. Stąd spółki o potencjale zatrudnienia od 10 do 49 osób dają procentowo zbliżone zatrudnienie w regionie i w kraju. W podmiotach średnich w województwie i w kraju odsetek wzrostu zatrudnienia był większy niż liczba spółek. Wniosujemy więc, że na podstawie podobnych trendów w regionie i w kraju spółki tej grupy w obydwu lokalizacjach zwiększają zatrudnienie szybciej niż samą liczbę spółek. W grupie dużych podmiotów w województwie obserwujemy bardzo duży odsetek spadku spółek z udziałem kapitału zagranicznego, gdy malejący trend liczby zatrudnionych był stosunkowo niewielki. W Polsce natomiast w tej grupie podmiotów wzrost liczby firm z kapitałem obcym był zbliżony do procentowego wzrostu liczby zatrudnionych. Oznacza to, że pomimo tak dużego spadku liczby podmiotów zagranicznych w województwie, firmy te i tak zredukowały niewiele miejsc pracy. Można domniemywać więc, że gdyby w województwie dynamika liczby spółek o zatrudnieniu 250 osób i powyżej byłaby dodatnia z tak dużym procentem wzrostu jak w kraju, to (na bazie dotychczasowej dynamiki) wzrost pracujących w nich osób byłby kilkaset razy większy niż sam odsetek tych spółek.

### **Struktura spółek z kapitałem zagranicznym a zatrudnienia- analiza porównawcza**

Kolejna synteza dotyczy zestawienia: 1/ udziału liczby spółek z kapitałem zagranicznym w podziale na poszczególne grupy tych podmiotów o wskazanej liczbie pracujących w 1999 i w 2004 roku w Polsce i w regionie do 2/ struktury zatrudnienia (porównaj tabela 4).

Z powyższej analizy wnioskujemy, że zarówno udział spółek w ogóle podmiotów z kapitałem zagranicznym generujących najmniejsze zatrudnienie (do 9 osób) i od 10- 49 osób, jak również udział zatrudnienia w tych podmiotach był wyższy w regionie zachodniopomorskim niż tendencje w skali ogólnopolskiej. Oznacza to, że stosunkowo więcej podmiotów zagranicznych zatrudniających do 49 osób lokuje swój kapitał w regionie zachodniopomorskim niż w kraju, tworząc w nich również stosunkowo więcej miejsc pracy. Jeśli chodzi o podmioty zatrudniające od 50 osób i powyżej, to w Polsce ich udział był znacznie wyższy niż w regionie. Zaskakującym jest jednak, że odsetek pracujących osób w korporacjach międzynarodowych zatrudniających od 50 do 249 osób, pomimo niższego udziału spółek w Zachodniopomorskim, był w województwie wyższy. Przy jednoprocentowej różnicy w udziale tych spółek na korzyść kraju, udział liczby pracujących w regionie nie tylko odnotował tendencje rosnącą (kiedy to w Polsce w tym zakresie była stagnacja), ale był o około 50% wyższy (w Polsce udział zatrudnionych osób wynosił około 22%, podczas gdy w regionie około 33%).

Tabela 4. Struktura udziału spółek i zatrudnienia w latach 1999 i 2004, w regionie zachodniopomorskim i w Polsce

<b>Spółki z udziałem kapitału zagranicznego o liczbie pracowników do 9 osób</b>					
<b>1</b>	<b>Udział spółek</b>	<b>1999</b>	<b>2004</b>	<b>Tendencja</b>	<b>Przewaga w %</b>
	Polska	56%	58%	↑	
	zachodniopomorskie	59%	62%	↑	
<b>2</b>	<b>Udział zatrudnionych</b>	<b>1999</b>	<b>2004</b>	<b>Tendencja</b>	<b>Przewaga w %</b>
	Polska	2%	2%	↑	
	zachodniopomorskie	4%	5%	↑	
<b>Spółki z udziałem kapitału zagranicznego o liczbie pracowników od 10 osób do 49</b>					
<b>1</b>	<b>Udział spółek</b>	<b>1999</b>	<b>2004</b>	<b>Tendencja</b>	<b>Przewaga w %</b>
	Polska	25%	23%	↓	
	zachodniopomorskie	26%	24%	↓	
<b>2</b>	<b>Udział zatrudnionych</b>	<b>1999</b>	<b>2004</b>	<b>Tendencja</b>	<b>Przewaga w %</b>
	Polska	8%	7%	↓	
	zachodniopomorskie	15%	15%	→	
<b>Spółki z udziałem kapitału zagranicznego o liczbie pracowników od 50 osób do 249</b>					
<b>1</b>	<b>Udział spółek</b>	<b>1999</b>	<b>2004</b>	<b>Tendencja</b>	<b>Przewaga w %</b>
	Polska	14%	13%	↑	
	zachodniopomorskie	11%	12%	↑	
<b>2</b>	<b>Udział zatrudnionych</b>	<b>1999</b>	<b>2004</b>	<b>Tendencja</b>	<b>Przewaga w %</b>
	Polska	22%	22%	→	
	zachodniopomorskie	33%	34%	↑	
<b>Spółki z udziałem kapitału zagranicznego o liczbie pracowników 250 osób i powyżej</b>					
<b>1</b>	<b>Udział spółek</b>	<b>1999</b>	<b>2004</b>	<b>Tendencja</b>	<b>Przewaga w %</b>
	Polska	5 %	5%	→	
	zachodniopomorskie	3%	2%	↓	
<b>2</b>	<b>Udział zatrudnionych</b>	<b>1999</b>	<b>2004</b>	<b>Tendencja</b>	<b>Przewaga w %</b>
	Polska	67%	68%	↑	
	zachodniopomorskie	47%	47%	→	

P- Polska

Z- Zachodniopomorskie

Źródło: Opracowanie własne

Stąd inwestorzy zagraniczni zatrudniający od 50 do 249 osób pomimo, iż nieznacznie częściej wybierają inne regiony niż zachodniopomorskie, to lokując ostatecznie kapitał zagraniczny generują stosunkowo więcej miejsc pracy w województwie zachodniopomorskim. Z drugiej jednak strony przedsiębiorcy zagraniczni tworzący najwięcej miejsc pracy (250 i więcej) stosunkowo rzadziej inwestują w zachodniopomorskim, a w przypadku liczby zatrudnianych w nich osób tym bardziej tworzą mniej miejsc pracy (w Polsce udział ten wynosi 67- 68%, a w województwie 47% w obydwu latach).

### Rynek pracy w województwie zachodniopomorskim- wybrane aspekty

Władze lokalne województwa zachodniopomorskiego borykają się z niskim zatrudnieniem, co ilustrują dane tabeli 5.

Tabela 5. Ludność i liczba zarejestrowanych bezrobotnych w latach 1999-2004

Rok	Wyszczególnienie	Stopa bezrobocia	Bezrobotni zarejestrowani w tys
2004	Polska	19,0	3265,8
	Zachodniopom.	27,5	182,7
1999	Polska	13,1	2349,8
	Zachodniopom.	18,1	130,9

Źródło: Opracowanie własne na podstawie: Rocznik Statystyczny Województwa Zachodniopomorskiego i Rocznik Statystyczny Polski za odpowiednie lata

W latach 1999- 2004 wzrosła liczba bezrobotnych w Polsce i w regionie, jednakże dynamika była nieco większa w województwie niż w skali ogólnopolskiej (odpowiednio 39,5% i 38,8%). W kraju natomiast stopa bezrobocia osiągnęła wzrost w wysokości 45% w 2004 roku w stosunku do 1999, kiedy to w Zachodniopomorskim aż 52%. Po wprowadzeniu reformy terytorialnej województwo zachodniopomorskie osiągnęło wysoką stopę bezrobocia (równą 18,1% w 1999 r.). Wynikało to z wysokiego wskaźnika bezrobocia w województwie koszalińskim (19,2% w 1998), podczas gdy w województwie szczecińskim stopa bezrobocia stanowiła zaledwie 10,3%. Jeśli chodzi o zarejestrowanych bezrobotnych to w latach 1999-2004, w regionie zachodniopomorskim mamy stałą tendencje rosnącą, co sprowadza się do wzrostu stopy bezrobocia z 18% do 27,5% w 2004 roku. W Polsce, podobnie jak w Zachodniopomorskim nastąpił wzrost stopy bezrobocia z 13% w 1999 do 19,6% w 2003 roku po czym nieznaczny spadek do 19% w 2004. Oznacza to, że w latach 1999- 2004 stopa bezrobocia w regionie była znacząco wyższa od odnotowanej w kraju.

Biorąc powyższe pod uwagę (przy założeniu, że wysoka stopa bezrobocia oznacza zasoby ludzkie gotowe do podjęcia pracy w przedsiębiorstwach zagranicznych) można stwierdzić, że im większy wskaźnik bezrobocia tym lepiej. Wtedy byłby to motyw przyciągający BIZ do regionu zachodniopomorskiego, szczególnie do byłego województwa koszalińskiego. Jeśli jednak bezrobocie przyjmuje wartości dwucyfrowe rzutuje to negatywnie na dalszy wzrost gospodarczy regionu i kraju. Stąd pomimo odwrócenia od 2002 roku tendencji spadkowej liczby bezrobotnych w województwie zachodniopomorskim, sytuacja na rynku pracy w stosunku do notowanej w innych częściach kraju prawdopodobnie nie stanowiła bodźca przyciągającego kapitał zagraniczny do województwa zachodniopomorskiego, tworząc tym samym barierę dla inwestycji obcych<sup>5</sup>.

Przedsiębiorcy zagraniczni lokując kapitał poza granicami kraju z jednej strony- mogą poszukiwać wykształconej kadry osób po studiach lub siły roboczej o niskim poziomie edukacji lub z drugiej- nie przywiązywać wagi do bezrobocia według wykształcenia, ponieważ razem z kapitałem sprowadzają własne zaplecze pracowników. Poddając analizie bezrobotnych według wykształcenia możemy zauważyć poniższe tendencje (porównaj tabela 6).

<sup>5</sup> Zagadnienie to poruszała wcześniej K. Gawlikowska- Hueckel, która wskazywała na indywidualne oczekiwania inwestorów zagranicznych. Na ten temat zobacz szerzej Gawlikowska- Hueckel K. (2000), Atrakcyjność inwestycyjna województw Polski, Polska Regionów, nr 13, Gdańsk, s. 8

Tabela 6. Bezrobotni według wykształcenia i wieku w latach 1999- 2004

Rok	Wyszczególnienie	Bezrobotni wg wykształcenia				
		wyższe	średnie zawodowe	średnie ogólnokształcące	zasadnicze zawodowe	podstawowe i niepełne
2004	Polska	149,4	655,8	209,4	1014,4	970,6
	Zachodniopom.	7,4	33,0	13,8	58,0	70,0
1999	Polska	47,7	483,0	142,0	898,2	778,9
	Zachodniopom.	2,3	22,2	8,1	44,2	54,1

Źródło: Opracowanie własne na podstawie: Rocznik Statystyczny Województwa Zachodniopomorskiego i Rocznik Statystyczny Polski za odpowiednie lata

W ujęciu regionalnym obserwujemy największą liczbę osób bezrobotnych z wykształceniem podstawowym i niepełnym (70 tys osób), a na kolejnej pozycji z zasadniczym zawodowym (58 tys). I tutaj inaczej przedstawia się struktura bezrobotnych w ujęciu posiadanego przez nich wykształcenia w skali ogólnokrajowej. Otóż w Polsce w 2004 roku najwięcej osób skłonnych do podjęcia pracy to bezrobotni na poziomie edukacyjnym- zasadniczym zawodowym (ponad 1,01 milion bezrobotnych z tym wykształceniem). Następnie na drugiej pozycji w kraju są osoby z wykształceniem podstawowym i niepełnym osiągając na 2004 rok 971 tys osób. Przeciwna tendencja w strukturze bezrobotnych zaobserwowana w skali regionu i kraju świadczy, iż w województwie zachodniopomorskim stosunkowo więcej było osób niżej wyedukowanych niż w Polsce. W kraju i w województwie na trzecim miejscu klasyfikują się bezrobotni z wykształceniem średnim zawodowym i kolejno bezrobotni z wykształceniem średnim ogólnokształcącym i ostatecznie z wyższym. Powyższe tendencje wskazują na podobną sytuację na rynku pracy pod względem bezrobocia według wykształcenia w województwie i w kraju - przeważa liczba bezrobotnych o najniższych kwalifikacjach (szczególnie w województwie zachodniopomorskim), a najmniej jest osób poszukujących pracy z wykształceniem wyższym.

W latach 1999- 2004 w województwie dominowała znaczna tendencja rosnąca osób poszukujących pracy z wykształceniem wyższym zarówno w regionie i w kraju, jednakże obserwujemy wyższą dynamikę bezrobotnych z analizowanym wykształceniem w skali regionu. Ponadto w 2004 roku w Zachodniopomorskim było mniej osób gotowych do podjęcia pracy, bo 7,4 tys osób w stosunku do średniej krajowej 9,3 tys takich bezrobotnych. Przyjmując natomiast za punkt odniesienia cały kraj, niepokojący jest stosunek procentowy bezrobotnych z wykształceniem wyższym w województwie do bezrobotnych w Polsce. Możemy zauważyć że wśród 182,7 tys pozostających bez pracy zarejestrowanych w województwie zachodniopomorskim w roku 2004, 7,4 tys miało wykształcenie wyższe, co stanowi 4,05%. Z drugiej strony stosując ten sam proces rozumowy w skali Polski okazuje się, że bezrobotnych z wykształceniem wyższym w kraju było 4,57% ogółu. Każdorazowo mniejszy odsetek osób z wyższym wykształceniem niż w Polsce wskazuje na mniejsze skumulowanie potencjalnych specjalistów po studiach w badanym regionie. Stanowić to może czynnik zniechęcający do inwestowania w województwie zachodniopomorskim. Ciekawostką jest, że do 1998 roku w województwie szczecińskim ze zmiennym nasileniem, odsetek bezrobotnych z wykształceniem wyższym był wyższy niż w Polsce (za wyjątkiem 1996 r.). Może to potwierdzać przypuszczenie, że województwo zachodniopomorskie odziedziczyło niski odsetek osób bezrobotnych z wykształceniem wyższym, co ma przełożenie na skumulowaniu uczelni wyższych głównie w aglomeracji szczecińskiej. Jeżeli weźmiemy pod uwagę tych inwestor zagranicznych, którzy szukają województwa pod inwestycje, a motywem przyciągającym jest dla nich

wysoko wykwalifikowana przyszła kadra kierowniczo- zarządzącej, to bazując na średniej krajowej prawdopodobnie nie wybiorą województwa zachodniopomorskiego.

Ostania analiza poświęcona jest tendencjom w kształtowaniu poziomu wynagrodzenia w latach 1999- 2004 zarówno w skali kraju, jak i w województwie zachodniopomorskim (porównaj tabela 7).

Tabela 7. Przeciętne wynagrodzenie miesięczne brutto

Rok	Wyszczególnienie	Przeciętne miesięczne wynagrodzenie brutto
2004	Polska	2273,44
	Zachodniopom.	2068,66
1999	Polska	1697,12
	Zachodniopom.	1582,59

Źródło: Opracowanie własne na podstawie: Rocznik Statystyczny Województwa Zachodniopomorskiego i Rocznik Statystyczny Polski za odpowiednie lata

W miarę upływu czasu przeciętne miesięczne wynagrodzenie brutto charakteryzowała tendencja rosnąca w Polsce oraz w województwie (odpowiednio o 34% i 31%). Przeciętna wartość pensji kształtowała się jednak w badanym okresie na znacznie niższym poziomie w województwach niż w Polsce, stanowiąc w latach 1999- 2004 około 90- 93% średniego wynagrodzenia brutto w kraju. Z perspektywy inwestora zagranicznego przeciętne miesięczne wynagrodzenie w regionie, niższe od średniej krajowej sprzyja podejmowaniu inwestycji zagranicznych, ponieważ pracodawca (w tym zagraniczny) dostosowuje poziom wynagrodzeń zgodnie z wymaganiami rynku, przez co redukuje koszty działalności gospodarczej.

## Wnioski

Podsumowując analizę dotyczącą zasobów pracy i roli kapitału zagranicznego jako źródła stymulowania zatrudnienia w województwie zachodniopomorskim w latach 1999-2004 nasuwają się poniższe wnioski.

- Bezpośrednie inwestycje zagraniczne wpływają na rynek pracy zarówno pozytywnie jak i negatywnie, a efekt ich oddziaływania zależy z jednej strony od specyfiki inwestora zagranicznego, a z drugiej od uwarunkowań miejsca lokaty kapitału.
- Liczba spółek z udziałem kapitału zagranicznego w regionie zachodniopomorskim w latach 1999- 2004 maleje, podczas gdy w skali ogólnopolskiej znacząco rośnie. Wzrost liczby średnich podmiotów z kapitałem obcym w województwie odnotowano tylko w grupie spółek o zatrudnieniu do 9 osób i od 50 do 249, podczas gdy w skali ogólnopolskiej wzrost towarzyszył wszystkim spółkom z udziałem kapitału zagranicznego, a w szczególności tym do 9 osób i korporacjom międzynarodowym zatrudniającym od 250 pracowników i więcej.
- W województwie zachodniopomorskim w analizowanych latach zmniejsza się drastycznie liczba spółek z udziałem kapitału zagranicznego zatrudniających powyżej 250 osób (w skali kraju tendencja była odwrotna). Ta grupa spółek generuje najwięcej miejsc pracy.
- W latach 1999- 2004, w regionie zachodniopomorskim nastąpił nieznaczny wzrost liczby pracujących ogółem, kiedy w skali ogólnopolskiej wzrost ten był ponad 55 krotnie większy. Oznacza to, że inwestorzy zagraniczni w województwie zmniejszają

zatrudnienie w spółkach z udziałem kapitału zagranicznego (w skali kraju tendencja jest odwrotna), czego przyczynę upatrywać można w braku odpowiednio przygotowanych zasobów ludzkich gotowych do podjęcia pracy w firmach z udziałem kapitału zagranicznego lokujących swój kapitał w województwie. Na spadek zatrudnienia w regionie mają wpływ nie tylko czynniki koniunkturalne, ale też to, że maleje liczba nowych dużych projektów typu greenfield oraz racjonalizacja zatrudnienia w firmach sprywatyzowanych przy udziale kapitału zagranicznego po wygaśnięciu okresów przejściowych, w których do utrzymania dotychczasowego stanu zatrudnienia zobowiązały inwestorów umowy prywatyzacyjne (Chojna, 2004).

- W regionie zachodniopomorskim niewielki wzrost zatrudnienia odnotowano w grupie spółek zatrudniających do 9 osób i od 50 do 249, a spadek w pozostałych podmiotach (szczególnie o liczbie pracujących od 10 do 49 osób).
- Z analizy dynamiki spółek z udziałem kapitału zagranicznego i jednocześnie zatrudnienia wnioskujemy, że w województwie zachodniopomorskim stosunkowo więcej miejsc pracy niż w Polsce tworzą mikro spółki, a małe podmioty dają procentowo zbliżone zatrudnienie w regionie i w kraju. Ponadto spółki tej grupy w obydwu lokalizacjach zwiększają zatrudnienie stosunkowo szybciej niż samą liczbę spółek. W województwie, pomimo tak dużego spadku liczby dużych podmiotów zagranicznych, firmy te i tak zredukowały niewiele miejsc pracy, stąd warto o nie zabiegać. W Polsce natomiast tak duży wzrost liczby tych podmiotów pociągnął za sobą zbliżony wzrost pracujących.
- Z analizy struktury spółek z kapitałem zagranicznym w odniesieniu do ogółu tych podmiotów w regionie i kraju, możemy wywnioskować, że w latach 1999- 2004 stosunkowo większy udział podmiotów zagranicznych zatrudniających do 49 osób obserwujemy w regionie zachodniopomorskim niż w kraju, tworząc w nich również stosunkowo więcej miejsc pracy. Inwestorzy zagraniczni zatrudniający od 50 do 249 osób pomimo, iż nieznacznie częściej wybierają inne regiony niż zachodniopomorskie, to lokując ostatecznie kapitał zagraniczny generują stosunkowo więcej miejsc pracy w województwie zachodniopomorskim. Z drugiej jednak strony najwięksi przedsiębiorcy zagraniczni stosunkowo rzadziej inwestują w zachodniopomorskim, a udział liczby zatrudnianych w nich osób jest mniejszy niż w skali ogólnopolskiej.
- W latach 1999- 2004 stopa bezrobocia w regionie była znacząco wyższa od odnotowanej w kraju. Oznacza to bądź zachętę do inwestowania w celu dużej szansy na pozyskanie pracownika, choć z drugiej strony niepokoi, bowiem wysoki wskaźnik bezrobocia powoduje straty produktu narodowego brutto.
- W województwie zachodniopomorskim przeważa liczba bezrobotnych o najniższych kwalifikacjach, a najmniej jest osób poszukujących pracy z wykształceniem wyższym. Ponadto, w województwie zachodniopomorskim odnotowano każdorazowo mniejszy odsetek osób z wyższym wykształceniem niż w Polsce, co wskazuje na mniejsze skumulowanie potencjalnych specjalistów po studiach, w badanym obszarze. Stanowić to może czynnik zniechęcający do inwestowania w tym regionie.
- Z perspektywy inwestora zagranicznego przeciętne miesięczne wynagrodzenie w regionie jest niższe od średniej krajowej, co może sprzyjać podejmowaniu inwestycji zagranicznych.

## BIBLIOGRAFIA

1. Bojar E., (2001), *Zagraniczne inwestycje bezpośrednie w obszarach słabo rozwiniętych*, PWN, Warszawa



2. Chojna J., (2004), Miejsce podmiotów z udziałem kapitału zagranicznego w gospodarce narodowej Polski, Red: B. Durka, J. Chojna, Inwestycje zagraniczne w Polsce, IkiCHZ, Warszawa
3. Gawlikowska- Hueckel K. (2000), Atrakcyjność inwestycyjna województw Polski, Polska Regionów, nr 13, Gdańsk
4. Grodkowska G., (2001), Wpływ kosztów pracy na zagraniczne inwestycje bezpośrednie, „Ekonomista”, nr 6
5. Karaszewski W., (2004), Bezpośrednie inwestycje zagraniczne. Polska na tle świata, Wyd. TONiK, Toruń
6. Koćwin J., (1999), Obszary oddziaływania zagranicznych inwestycji bezpośrednich na gospodarkę Polski w latach 1989- 1998, Szkoła Główna Handlowa, Warszawa
7. Liberda B., (1999), Inwestycje zagraniczne, oszczędności wewnętrzne i polityka gospodarcza, w; Kapitał zagraniczny w Polsce, warunki działania, pod red. Zdzisława Sadowskiego, Polskie Towarzystwo Ekonomiczne, Warszawa
8. Luc S., (2000), Zagraniczne Inwestycje bezpośrednie a przekształcenia strukturalne w przemyśle polskim, Monografie i opracowania, Szkoła Główna Handlowa, Warszawa
9. Olesiński Z., (2001), Bezpośrednie inwestycje zagraniczne w Polsce, PWE, Warszawa
10. Olesiński Z., Rogalińska K., (2002), Rola i znaczenie kapitału zagranicznego w restrukturyzacji polskich przedsiębiorstw przemysłowych- studium wybranych przypadków, w: Internalizacja i globalizacja przedsiębiorstwa i gospodarki, Prace Naukowe Akademii Ekonomicznej, Wrocław, nr 930
11. Olesiński Z., Rogalińska K., (2001), Kapitał zagraniczny w prywatyzacji polskiej gospodarki w l. 1999- 2000, Studia i Materiały, Instytut Koniunktur i Cen Handlu Zagranicznego, Warszawa, nr 76
12. Olszewska B., (2002), Rola zagranicznych inwestycji bezpośrednich w gospodarce polskiej w okresie transformacji, Prace Naukowe Akademii Ekonomicznej, Wrocław, nr 920
13. Pach J., (2001), Zagraniczne inwestycje bezpośrednie w świetle bezpieczeństwa ekonomicznego na przykładzie Polski w latach 90 XX w., Wydawnictwo Naukowe Akademii Pedagogicznej, Kraków
14. Pilarska Cz., (2001), Ekonomiczne efekty działalności bezpośrednich inwestorów zagranicznych w Polsce, Zeszyty Naukowe, Akademia Ekonomiczna w Krakowie
15. Rugman A. M., Hodgetts R. M., (2003), International Business, 3- rd edition, Prentice Hall, USA Dunning J. H., (1993), The globalization of business, Routledge, London
16. Rymarczyk J., (1996), Internacjonalizacja przedsiębiorstwa, Polskie Wydawnictwo Ekonomiczne, Warszawa
17. Szymła Z., (2000), Determinanty rozwoju regionalnego, Akademia Ekonomiczna we Wrocławiu, Zakład Narodowy im. Ossolińskich, Wrocław
18. Witkowska J., (2000), Bezpośrednie inwestycje zagraniczne a rynek pracy w kraju przyjmującym- aspekty teoretyczne, „Ekonomista”, nr 5
19. Ziemianowicz W., (1997), Kapitał zagraniczny a rozwój regionalny i lokalny w Polsce, „Studia Regionalne i Lokalne”, nr 21 (54)