

ROZDZIAŁ 13

EKONOMICZNE ZRÓŻNICOWANIE REGIONÓW POLSKI

Wprowadzenie

Regiony każdego kraju, a więc także Polski, cechują różne sytuacje gospodarcze i różny poziom rozwoju ekonomicznego. Dlatego struktura terytorialno-przestrzenna Polski odznacza się występowaniem zarówno regionów lepiej zagospodarowanych, silniej rozwiniętych, bardziej dynamicznych, jak również gorzej zagospodarowanych, słabiej rozwiniętych i mniej dynamicznych. Zróżnicowanie to nie jest obojętne zarówno dla lokalnych, regionalnych, jak i państwowych organów władzy, które podejmują różne działania skierowane na rozwój ekonomiczny w układzie terytorialnym. Działania te są składową polityki regionalnej.

Generalnie polityka regionalna zmierza do usuwania dysproporcji rozwoju między regionami poprzez działania na rzecz rozprzestrzeniania rozwoju gospodarczego między regiony w taki sposób, aby uniknąć bezrobocia i niewykorzystania kapitału w regionach objętych depresją i przeladowania obszarów najbogatszych (Karpiński, 1997, s. 47).

Tradycyjne podejście do rozwoju regionalnego jest ukierunkowane na wsparcie wyłącznie regionów najsłabszych poprzez transfer środków z regionów zamożnych do słabo rozwiniętych. Polityka regionalna jest tu rozumiana jako redystrybucyjne działanie państwa zmierzające do redukcji przestrzennych dysproporcji rozwoju (Hausner, 2002, s. 209-224).

Nowoczesne podejście do rozwoju regionalnego zakłada, że podstawowym kierunkiem polityki regionalnej jest dążenie do wzmocnienia konkurencyjności wszystkich regionów (słabych i silnych). Zgodnie z tym podejściem każdy musi dążyć do wzmocnienia swojej konkurencyjności w kraju i za granicą, co jest warunkiem jego rozwoju. Każdy też może liczyć na pomoc państwa, ale jego skala jest zależna od potencjału jakim dysponuje oraz od tego, co jest dla niego barierą utrzymania i szansą wzmocnienia konkurencyjności (Hausner, 2002, s. 209-224). Rola państwa w polityce regionalnej polega tu na pełnieniu funkcji koordynacyjnych i stymulacyjnych oraz propagowaniu nowych rozwiązań, które dynamizują rozwój regionalny. Nowa polityka regionalna to nie tylko redystrybucja, ale także alokacja, która umożliwi słabym regionom zwiększenie ich konkurencyjności i potencjału wzrostu oraz promowanie trwałego rozwoju poprzez utrzymanie wysokiego poziomu inwestowania w kapitał fizyczny i ludzki. Jest ona prowadzona przez wszystkie poziomy władz publicznych, podmioty prywatne oraz sektor stowarzyszeń. Dotyczy inicjatyw w skali mikro (np. wspieranie rozwoju małych i średnich przedsiębiorstw), a także w skali makro (procesy stabilizacyjne, koordynacja polityk publicznych i decentralizacja) (Pietrzyk, 2005, s. 88).

Akcesja do Unii Europejskiej zobowiązuje do prowadzenia polityki regionalnej, ale równocześnie komplikuje prowadzenie polityki gospodarczej. Pojawia się tu dylemat wyboru między równością/sprawiedliwością społeczną (wspieraniem regionów opóźnionych w rozwoju) a efektywnością ekonomiczną (tempem wzrostu gospodarczego). Istnienie dysproporcji rozwoju między regionami oznacza niewykorzystanie potencjału ludzkiego i niezdolność wykorzystania możliwości gospodarczych korzystnych dla gospodarki całego kraju. Koncentracja przestrzenna może doprowadzić do zredukowania kosztów i wzrostu efektywności, ale kosztem pogłębienia się międzyregionalnych nierówności rozwoju (Pietrzyk, 2005, s. 88-90).

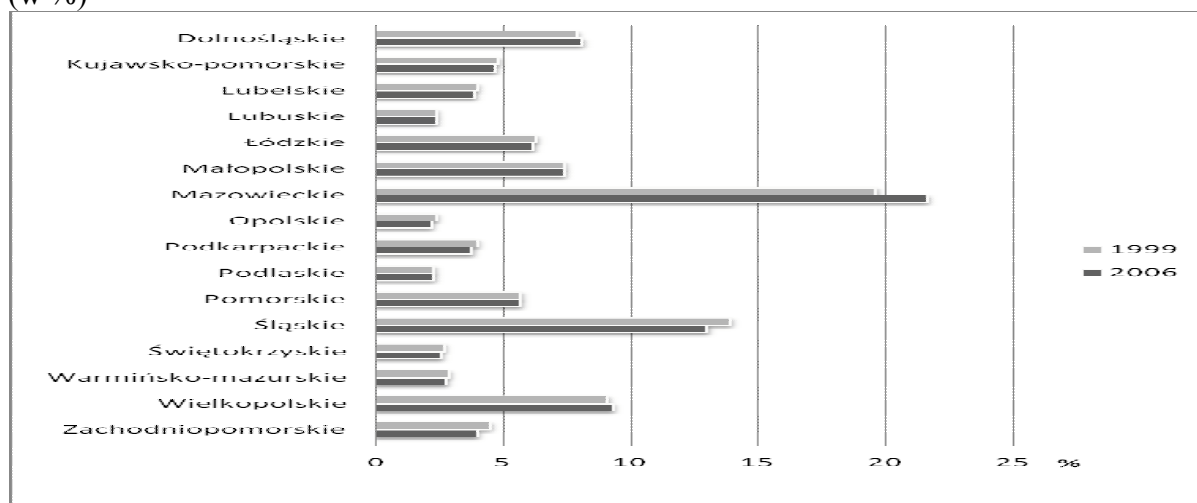
Celem artykułu jest podjęcie próby oceny poziomu zróżnicowania polskich województw pod względem ekonomicznym na przestrzeni lat, a także odpowiedzi na pytanie czy następuje równomierny rozwój regionów Polski czy można było zauważyć szybszy rozwój regionów bardzo słabych, a tym samym czy można pokusić się o stwierdzenie, że polityka regionalna zmierza w kierunku wyeliminowania różnic w ekonomicznym rozwoju regionów.

Ekonomiczne zróżnicowanie regionów Polski można ocenić analizując szereg wskaźników i ich zmiany zachodzące od 1999 roku, a więc od momentu, gdy obowiązuje w Polsce tzw. nowy podział administracyjny. Reforma administracyjna Polski, która weszła w życie 1 stycznia 1999 roku spowodowała zmniejszenie liczby województw z 49 do 16. Zmiana ta uniemożliwia dokonanie analizy wszystkich wybranych wskaźników opisujących rozwój regionów za lata wcześniejsze. Jednostki terytorialne administracyjnego podziału państwa określa się czasem mianem regionów ekonomiczno-administracyjnych, dlatego analiza układu regionalnego odbędzie się z uwzględnieniem podziału Polski na województwa.

Analiza udziału województw w tworzeniu produktu krajowego brutto

Na znaczne dysproporcje w poziomie rozwoju gospodarczego województw wskazują wyraźnie zróżnicowane udziały poszczególnych województw w tworzeniu PKB. W 2006 roku udział ten był najwyższy w województwie mazowieckim i wynosił 21,6% (wobec 19,6% w 1999 roku), a najniższy w województwach opolskim – 2,2%, podlaskim – 2,3%, lubuskim – 2,4% (wobec 2,3% w województwie podlaskim i po 2,4% w województwach opolskim i lubuskim w 1999 roku). Wartość PKB wygenerowanego w województwie mazowieckim w 1999 roku była ponad ośmiokrotnie wyższa niż w województwie podlaskim, a w 2006 roku była ona prawie dziesięciokrotnie wyższa niż w województwie opolskim. W porównaniu do 1999 roku tylko 3 województwa (mazowieckie, dolnośląskie i wielkopolskie) zwiększyły udziały w tworzeniu PKB, udział 4 województw nie zmienił się, a udziały 9 województw zmniejszyły się (zob. rys. 1).

Rysunek 1. Udział województw w tworzeniu produktu krajowego brutto w 1999 i 2006 roku (w %)



Źródło: opracowanie własne na podstawie Roczników Statystycznych Województw GUS.

Generowanie PKB jest silnie skoncentrowane w kilku województwach. W latach 1999-2006¹ największe udziały w tworzeniu PKB miały niezmiennie województwa: mazo-

¹ Analiza dotyczy tu lat 1999-2006 z racji braku kompletnych danych za 2007 rok.

wiekie i śląskie wytwarzające łącznie w 2006 roku 34,6% krajowej wartości PKB (wobec 33,5% w 1999 roku). W latach 1999-2006 bardzo wysokimi udziałami w tworzeniu PKB wykazywały się także województwa: wielkopolskie, dolnośląskie i małopolskie. Najniższe udziały w tworzeniu PKB (mniej niż 3% każde) miały województwa: opolskie, podlaskie, lubuskie, świętokrzyskie, warmińsko-mazurskie (zob. tab. 1).

Tabela 1. Udział województw w tworzeniu produktu krajowego brutto w latach 1999-2007 (w %)

Województwo	1999	2000	2001	2002	2003	2004	2005	2006	2007
Polska	100	100	100	100	100	100	100	100	100
Dolnośląskie	7,9	8,0	7,8	7,9	7,8	7,7	7,8	8,1	7,8
Kujawsko-pomorskie	4,8	4,9	4,9	4,9	4,9	4,8	4,7	4,7	4,9
Lubelskie	4,0	4,0	4,0	4,0	4,0	4,0	3,9	3,9	4,0
Lubuskie	2,4	2,4	2,4	2,3	2,3	2,4	2,4	2,4	2,4
Łódzkie	6,3	6,1	6,2	6,2	6,2	6,3	6,2	6,2	6,2
Małopolskie	7,4	7,4	7,2	7,3	7,4	7,3	7,3	7,4	7,2
Mazowieckie	19,6	19,9	20,5	20,4	20,6	20,4	21,4	21,6	b.d.
Opolskie	2,4	2,4	2,3	2,3	2,2	2,4	2,3	2,2	b.d.
Podkarpackie	4,0	3,9	3,9	3,9	4,0	3,8	3,8	3,8	3,9
Podlaskie	2,3	2,3	2,4	2,4	2,4	2,4	2,3	2,3	2,4
Pomorskie	5,7	5,7	5,7	5,7	5,6	5,6	5,7	5,7	4,9
Śląskie	13,9	13,8	13,7	13,7	13,7	13,9	13,3	13,0	b.d.
Świętokrzyskie	2,7	2,7	2,6	2,7	2,7	2,6	2,5	2,6	2,3
Warmińsko-mazurskie	2,9	2,8	2,8	2,8	2,9	2,9	2,9	2,8	2,8
Wielkopolskie	9,1	9,3	9,2	9,0	9,2	9,5	9,4	9,3	9,2
Zachodniopomorskie	4,5	4,4	4,5	4,4	4,2	4,1	4,1	4,0	4,5

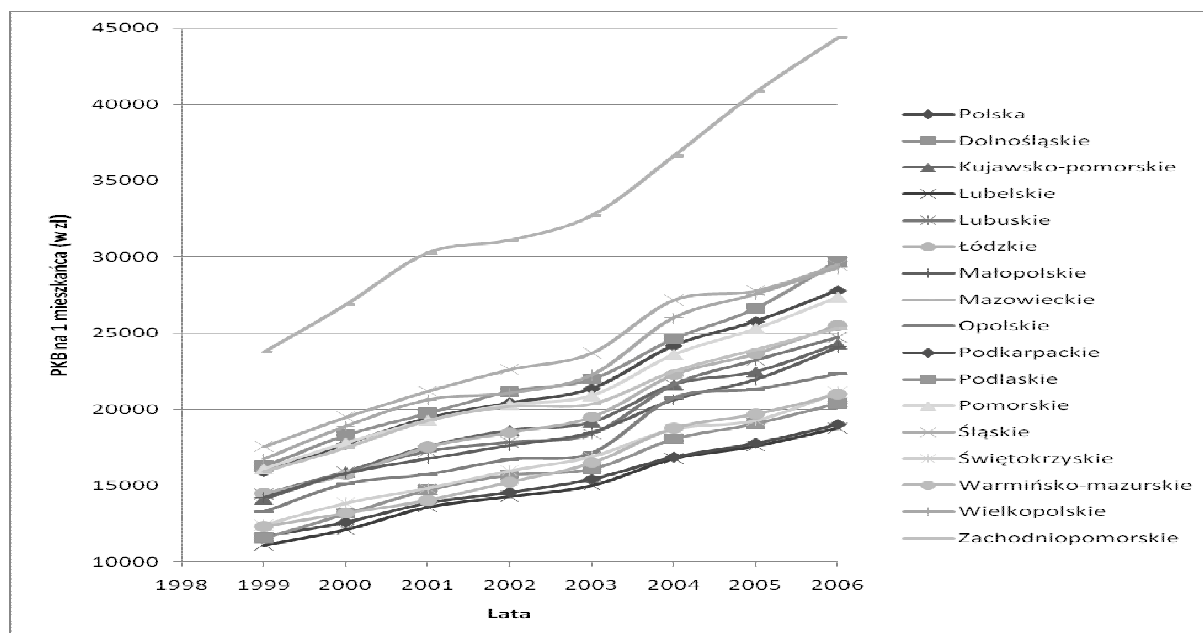
Źródło: Roczniki Statystyczne Województw GUS i <http://www.money.pl>.

Przeprowadzona analiza wskazuje na pogarszającą się relację między województwami charakteryzującymi się największym i najmniejszym udziałem w tworzeniu PKB. Dwa najsilniejsze ekonomicznie województwa (mazowieckie i śląskie) generują coraz większą część krajowej wartości PKB podczas, gdy udział województw najsłabszych w tworzeniu PKB był coraz mniejszy lub co najwyżej nie uległ zmianie.

Analiza produktu krajowego brutto per capita w układzie terytorialnym

W latach 1999-2006 następował ciągły wzrost PKB per capita we wszystkich województwach. Najwyższą wartością PKB na jednego mieszkańca odznaczało się niezmiennie w całym analizowanym okresie województwo mazowieckie. Na drugim miejscu w latach 1999-2005 znajdowało się województwo śląskie, a w 2006 roku województwo dolnośląskie. Najniższą wartością PKB na jednego mieszkańca wykazywało się przez cały okres województwo lubelskie (zob. rys. 2).

Rysunek 2. Zmiany produktu krajowego brutto na jednego mieszkańca w latach 1999-2006 (w zł)*



*Dane za 2007 rok są niedostępne.

Źródło: opracowanie własne na podstawie Roczników Statystycznych Województw GUS.

Przeciętny poziom PKB na jednego mieszkańca dla Polski w 2006 roku wyniósł 27799 zł (w 1999 roku 15914 zł). Poziom PKB na jednego mieszkańca w województwie mazowieckim, śląskim, wielkopolskim, a także dolnośląskim przekraczał zawsze przeciętną w kraju. W 2006 roku PKB per capita w województwie mazowieckim wyniósł 44381 zł i przekroczył przeciętną w kraju o prawie 60% (w 1999 roku – o ponad 49%). Dla województwa śląskiego relacja do średniej była znacznie mniej korzystna. W 2006 roku PKB na jednego mieszkańca wyniósł tu 29497 zł i przewyższał średnią w kraju zaledwie o 6,1% (w 1999 roku - o ponad 10%). W województwie wielkopolskim poziom PKB na jednego mieszkańca przekroczył średnią krajową o ponad 5% zarówno w 2006, jak i w 1999 roku. W 2006 roku w województwie dolnośląskim PKB na jednego mieszkańca przekroczył przeciętną w kraju o prawie 7% (w 1999 roku – o ponad 2%). W 2006 roku PKB na jednego mieszkańca kształtował się na poziomie poniżej przeciętnej wartości w kraju w 12 województwach. W województwie lubelskim poziom PKB na jednego mieszkańca w 2006 roku stanowił tylko 67,6%, a w 1999 roku 69,8% przeciętnej w kraju. Poziom PKB per capita w 2006 roku stanowił tu 42,3% (wobec 46,8% w 1999 roku) poziomu tego miernika najlepszego pod tym względem województwa mazowieckiego (zob. tab. 2 i rys. 3).

Tabela 2. Produkt krajowy brutto na jednego mieszkańca w latach 1999-2006 (w zł)*

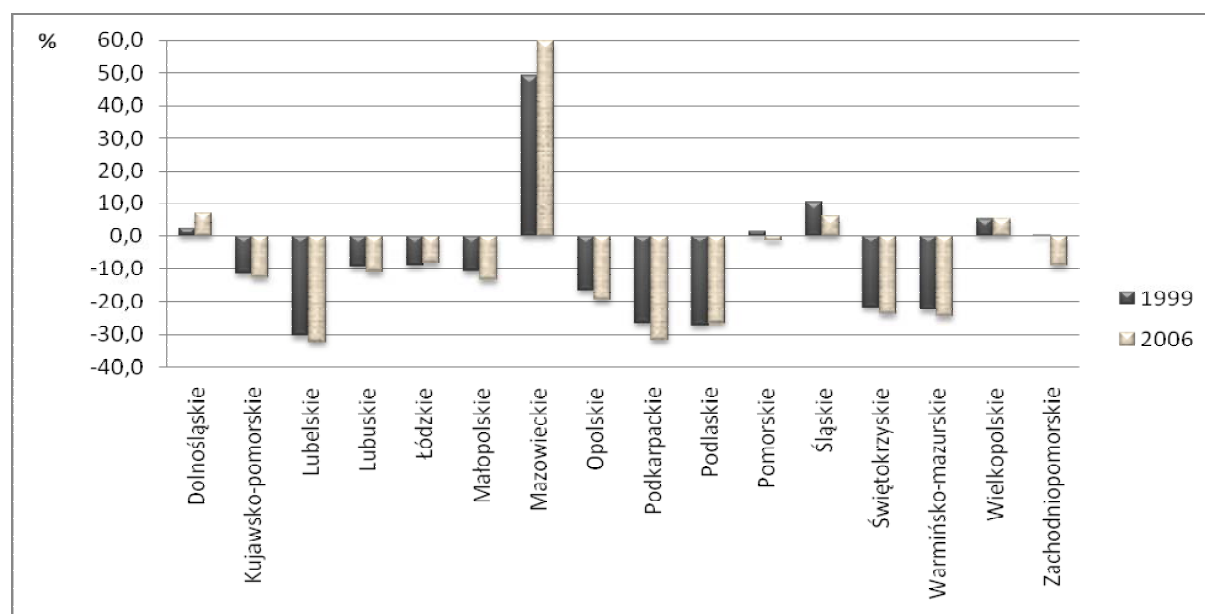
Województwo	1999	2000	2001	2002	2003	2004	2005	2006
Polska	15914	17725	19430	20431	21366	24181	25767	27799
Dolnośląskie	16273	18324	19758	21193	21986	24632	26620	29739
Kujawsko-pomorskie	14121	15893	17563	18635	19169	21633	22474	24301
Lubelskie	11112	12146	13614	14300	15019	16777	17591	18779
Lubuskie	14444	15900	17254	17850	18396	21641	23241	24733

Łódzkie	14497	15723	17535	18492	19498	22274	23666	25521
Małopolskie	14231	15826	16788	17659	18522	20671	21989	24111
Mazowieckie	23760	26871	30283	31115	32722	36636	40817	44381
Opolskie	13320	15146	15780	16738	17173	20785	21347	22347
Podkarpackie	11685	12608	13870	14569	15436	16886	17789	19024
Podlaskie	11580	13174	14727	15719	16105	18056	19075	20396
Pomorskie	16120	17824	19301	20346	20929	23616	25308	27373
Śląskie	17565	19509	21206	22627	23718	27177	27792	29497
Świętokrzyskie	12435	13868	14843	15977	16911	18714	19274	21130
Warmińsko- mazurskie	12341	13210	14065	15258	16504	18778	19709	21005
Wielkopolskie	16747	18900	20634	21072	22256	26001	27553	29279
Zachodniopomorskie	15924	17489	19269	20196	20357	22494	23924	25324

*Dane za 2007 rok są niedostępne.

Źródło: Roczniki Statystyczne Województw GUS.

Rysunek 3. Produkt krajowy brutto na jednego mieszkańca według województw (odchylenia od przeciętnej wartości w kraju) w 1999 i 2006 roku (w %)



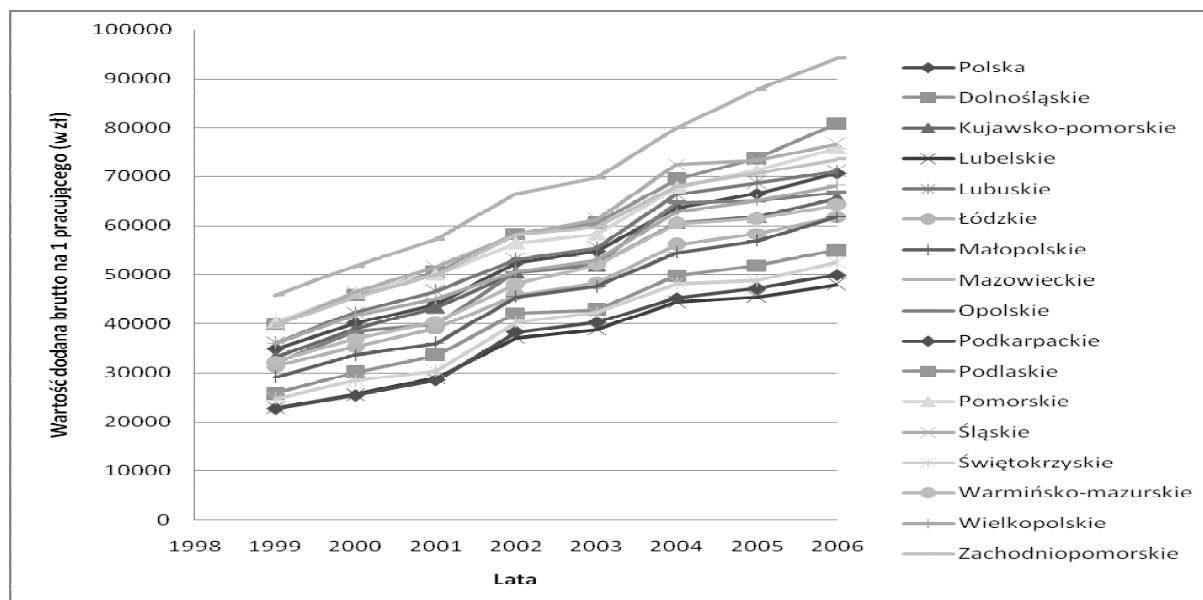
Źródło: opracowanie własne na podstawie Roczników Statystycznych Województw GUS.

Przedstawione dane wskazują na coraz lepszą sytuację województwa mazowieckiego, w którym PKB per capita był na poziomie coraz bardziej przekraczającym przeciętną w kraju. Na uwagę zasługuje tu także województwo dolnośląskie, w którym relacja tego wskaźnika w stosunku do średniej dla Polski zmieniła się na korzyść w badanym okresie. Z drugiej jednak strony w coraz większej liczbie województw PKB na jednego mieszkańca odchyłał się w przeciwnym kierunku i jego wartość była znacznie poniżej przeciętnej w kraju. Relacja między najlepszym a najgorszym województwem pod względem wysokości tego wskaźnika pogorszyła się.

Analiza wydajności pracy w układzie terytorialnym

W latach 1999-2006 wszystkie województwa odznaczały się ciągłym wzrostem wartości dodanej brutto na jednego pracującego, a więc wzrostem wydajności pracy (zob. rys. 4).

Rysunek 4. Zmiany wartości dodanej brutto na jednego pracującego w latach 1999-2006 (w zł)*



* Dane za 2007 rok są niedostępne.

Źródło: opracowanie własne na podstawie Roczników Statystycznych Województw GUS.

Wartości tego współczynnika wskazują na najlepszą sytuację województwa mazowieckiego, gdzie wartość dodana brutto na jednego pracującego wyniosła w 2006 roku 94184 zł i była wyższa od przeciętnej w kraju o 33,2%. W 1999 roku współczynnik ten wyniósł 45882 zł i był wyższy od średniej krajowej o 31,6%. W 2006 r. na drugim miejscu, jeśli chodzi o poziom wartości dodanej brutto na jednego pracującego znalazło się w województwo dolnośląskie (80901 zł), na trzecim śląskie (76711 zł), a na czwartym pomorskie (75815 zł). Generalnie w kolejnych latach omawianego okresu wszystkie wymienione województwa wykazywały się najwyższym poziomem wartości dodanej brutto na jednego pracującego, ale ich lokaty zmieniały się. W całym badanym okresie wartość dodana brutto na jednego pracującego kształtowała się na poziomie powyżej przeciętnej w kraju w 6 województwach (mazowieckim, dolnośląskim, śląskim, pomorskim, zachodniopomorskim i lubuskim). Najniższe wartości tego wskaźnika w latach 1999-2006 można było zaobserwować w województwie lubelskim, gdzie w 2006 roku kształtował się on na poziomie prawie 68% średniej krajowej (wobec 65,4% w 1999 roku) oraz w województwie podkarpackim, gdzie w 2006 roku był na poziomie 70,6% przeciętnej w kraju (wobec prawie 65,1% w 1999 roku). Poziom wartości dodanej brutto na jednego pracującego w 2006 roku w województwie charakteryzującym się najniższą wydajnością pracy (lubelskim) stanowił prawie 51% (wobec 49,7% w 1999 roku) poziomu tego miernika dla województwa mazowieckiego - o najwyższej wydajności pracy (zob. tab. 3).

Tabela 3. Wartość dodana brutto na jednego pracującego w latach 1999-2006 (w zł)*

Województwo	1999	2000	2001	2002	2003	2004	2005	2006
Polska	34854	40102	44081	52442	54741	63561	66541	70696
Dolnośląskie	39917	46005	50529	58308	60421	69451	73759	80901
Kujawsko-pomorskie	33198	38997	43408	50381	51889	60495	61771	65685
Lubelskie	22809	25539	28813	37141	38780	44456	45545	48008
Lubuskie	36009	42337	46710	53165	55424	66395	68748	71074
Łódzkie	31357	35248	39020	45925	48247	56135	58322	61820
Małopolskie	29111	33624	36051	45594	47629	54491	56939	61761
Mazowieckie	45882	51760	57132	66554	69662	79951	87895	94184
Opolskie	31979	38424	39964	50594	52123	64686	65093	66803
Podkarpackie	22689	25404	28405	38291	40300	45309	47256	49929
Podlaskie	25721	30074	33573	42160	42945	49750	51918	55062
Pomorskie	40284	46470	49972	56395	58268	67755	71321	75815
Śląskie	39638	46446	51537	58179	61165	72497	73368	76711
Świętokrzyskie	24645	28318	30406	40271	42381	48182	48744	52569
Warmińsko-mazurskie	32338	36896	40351	48088	51943	60359	61440	64185
Wielkopolskie	35990	41718	45255	50656	52933	62751	65122	68308
Zachodniopomorskie	39745	45541	49950	58148	59721	68035	70660	73570

* Dane za 2007 rok są niedostępne.

Źródło: Roczniki Statystyczne Województw GUS.

Generalnie wydajność pracy, mierzona wartością dodaną brutto na jednego pracującego, we wszystkich województwach ciągle wzrastała. Jednak wartości tego wskaźnika w poszczególnych województwach wskazują nadal na znaczne zróżnicowanie regionów Polski. Największą wydajnością pracy wykazywało się niezmiennie województwo mazowieckie, a najmniejszą lubelskie i podkarpackie.

Analiza nakładów inwestycyjnych na jednego mieszkańca według województw

Wskaźnikiem ilustrującym stan gospodarki województw jest także wielkość nakładów inwestycyjnych w przeliczeniu na jednego mieszkańca. Wielkość nakładów inwestycyjnych per capita dla Polski w 2007 roku wyniosła 5030 zł (wobec 3259 zł w 1999 roku). Nie oznacza to jednak, że w latach 1999-2007 nakłady inwestycyjne na jednego mieszkańca ciągle wzrastały. W latach 1999-2000 oraz 2001-2002 nakłady inwestycyjne per capita w 8 województwach wzrosły, a w 8 spadły. W latach 2000-2001 wskaźnik ten w większości przypadków spadł, natomiast w latach 2002-2003 w większości województw zauważalny był wzrost. Od 2004 roku nakłady inwestycyjne na jednego mieszkańca wzrastały (z wyjątkiem województwa świętokrzyskiego i wielkopolskiego w 2005 roku, gdzie odnotowano nieznaczny spadek). Rokrocznie największymi inwestycjami na jednego mieszkańca odznaczało się województwo mazowieckie. W 2007 roku wartość tego wskaźnika wyniosła 8023 zł i była wyższa od przeciętnej w kraju o ponad 59,5%. W 1999 roku wartość nakładów inwestycyjnych na jednego mieszkańca w województwie mazowieckim wyniosła 6829 zł i była ponad dwukrotnie wyższa od średniej krajowej. W latach 1999-2007 wskaźnik ten dla województwa mazowieckiego wzrósł o 17,5%, a dla kraju o 54,3%. Dane te wskazują niewątpliwie na wolniejsze

tempo wzrostu nakładów inwestycyjnych per capita w tym województwie niż w całym kraju. Tym samym inne województwa wykazywały się większym tempem wzrostu nakładów inwestycyjnych na jednego mieszkańca. Należą do nich województwa: dolnośląskie (w którym nakłady inwestycyjne na jednego mieszkańca w całym analizowanym okresie przekraczały wartość tego wskaźnika dla Polski i w którym nastąpił wzrost tego wskaźnika o 67,6% w latach 1999-2007); wielkopolskie (gdzie wskaźnik ten wzrósł o 45,5% i był on także najczęściej² wyższy od średniej krajowej); śląskie (w którym nakłady inwestycyjne per capita wzrosły o 59% i w którym wskaźnik ten w roku 1999 oraz w latach 2006-2007 przekraczał przeciętną w kraju). Na uwagę zasługuje także województwo pomorskie (gdzie nakłady inwestycyjne na jednego mieszkańca wzrosły w analizowanym okresie o ponad 78%) oraz województwo łódzkie (w którym wskaźnik ten wzrósł o ponad 115%). W województwach tych nakłady inwestycyjne na jednego mieszkańca w 2007 roku przekroczyły przeciętną w kraju. Z drugiej jednak strony są także województwa, w których analizowany wskaźnik odchyłał się rokrocznie od średniej krajowej w przeciwnym kierunku. Należą do nich przede wszystkim województwo lubelskie (gdzie w 2007 roku wartość nakładów inwestycyjnych na jednego mieszkańca stanowiła tylko 55,6% wartości tego wskaźnika dla kraju, a w 1999 roku – 54,6%) oraz świętokrzyskie (gdzie w 2007 roku wartość tego wskaźnika stanowiła prawie 64% średniej krajowej, a w 1999 roku – 67,6%). Wśród województw, które w kolejnych latach wykazywały się najniższym poziomem nakładów inwestycyjnych na jednego mieszkańca znalazły się także województwa: warmińsko-mazurskie, podlaskie, podkarpackie i opolskie (zob. tab. 4).

Tabela 4. Nakłady inwestycyjne na jednego mieszkańca w latach 1999-2007 (w zł)

Województwo	1999	2000	2001	2002	2003	2004	2005	2006	2007
Polska	3259	3446	3141	2858	2902	3155	3434	4062	5030
Dolnośląskie	3605	3418	3706	3290	3126	3597	3970	5076	6041
Kujawsko-pomorskie	2239	2285	2260	2314	2143	2254	2622	2981	3925
Lubelskie	1780	1806	1672	1579	1643	1848	1992	2261	2799
Lubuskie	2913	2567	2521	2456	2567	2728	3287	3537	4529
Łódzkie	2510	2490	2566	2277	2368	2803	3490	3889	5403
Małopolskie	2646	2915	2447	2546	2844	2821	3082	3967	4637
Mazowieckie	6829	8272	7406	5365	5009	5309	5634	6445	8023
Opolskie	2645	2416	2048	1872	2010	2212	2553	2773	3581
Podkarpackie	1998	1846	1730	1948	2168	2345	2440	2817	3351
Podlaskie	1904	1867	1652	1813	2053	2320	2720	3064	3572
Pomorskie	3159	3299	2694	2803	2647	3042	3370	4036	5627
Śląskie	3323	3158	2598	2765	2842	3050	3297	4187	5285
Świętokrzyskie	2204	2078	1732	2197	1985	2325	2322	2418	3217
Warmińsko-mazurskie	1743	1803	1701	1896	2001	2165	2735	3312	3769
Wielkopolskie	3353	3536	3428	3078	3652	3800	3795	4176	4880
Zachodniopomorskie	2594	2836	2463	2296	2377	2903	2831	3835	4100

Źródło: Roczniki Statystyczne Województw GUS.

² Z wyjątkiem 2007 roku.

Analiza wielkości nakładów inwestycyjnych na jednego mieszkańca pozwala zauważyć, że we wszystkich województwach nastąpił wzrost wartości tego wskaźnika w badanym okresie, ale nie był on jednolity. Chociaż w województwie mazowieckim nakłady inwestycyjne per capita były niezmiennie najwyższe to były także województwa, które stały się równie atrakcyjne dla inwestorów. Trzeba wśród nich wymienić województwa: dolnośląskie, wielkopolskie, śląskie, pomorskie i łódzkie. Najniższym wskaźnikiem nakładów inwestycyjnych na jednego mieszkańca wykazywało się województwo lubelskie. Powyższa analiza umożliwia więc dokonanie klasyfikacji województw i wskazuje na znaczne ich zróżnicowanie ekonomiczne.

Analiza stopy bezrobocia i nominalnych dochodów do dyspozycji brutto na jednego mieszkańca w sektorze gospodarstw domowych w układzie terytorialnym

Podjmując się analizy ekonomicznego stanu polskiej gospodarki, a także poszczególnych województw i próbując wskazać na najważniejsze różnice w poziomie ich rozwoju warto zwrócić uwagę na zmieniającą się w latach 1999-2007 stopę bezrobocia. W latach 1999-2003 stopa bezrobocia w prawie wszystkich województwach ciągle wzrastała. Wyjątek stanowią tu województwa: podkarpackie (gdzie w 2002 roku nastąpił nieznaczny spadek stopy bezrobocia), lubelskie, podlaskie i warmińsko-mazurskie (w których w 2002 roku stopa bezrobocia nie uległa zmianie w porównaniu z rokiem poprzednim). Od 2004 roku następował systematyczny spadek stopy bezrobocia we wszystkich województwach (za wyjątkiem województwa świętokrzyskiego, gdzie w 2004 roku stopa bezrobocia nie zmieniła się w porównaniu z 2003 rokiem). Niezmiennie przez cały analizowany okres najniższą stopą bezrobocia odznaczało się województwo mazowieckie, małopolskie i wielkopolskie. W 2007 roku stopa bezrobocia w województwie mazowieckim wyniosła 9%, natomiast w małopolskim 8,7%. W województwie wielkopolskim odnotowano wówczas najniższą stopę bezrobocia. Wyniosła ona 7,8%. Relatywnie niską stopą bezrobocia (niższą niż średnia krajowa) charakteryzowało się także województwo śląskie. Najwyższą stopą bezrobocia odznaczały się województwa warmińsko-mazurskie i zachodniopomorskie (zawsze wyższą od przeciętnej w kraju). W 2007 roku stopa bezrobocia w województwie warmińsko-mazurskim wyniosła 18,7% (a więc była ponad dwukrotnie wyższa niż w województwie wielkopolskim), a w województwie zachodniopomorskim 16,4%. Ciekawa jest także sytuacja województwa podlaskiego i lubelskiego, które wykazywały się stosunkowo niewielką dynamiką zmian stopy bezrobocia i w których w prawie całym analizowanym okresie³ stopa bezrobocia była niższa od wielkości tego wskaźnika dla Polski (zob. tab. 5).

Tabela 5. Stopa bezrobocia rejestrowanego w latach 1999-2007 (w %)

Województwo	1999	2000	2001	2002	2003	2004	2005	2006	2007
Polska	13,1	15,1	17,5	18	20,0	19,0	17,6	14,8	11,2
Dolnośląskie	16,0	18,4	21,5	22,4	23,8	22,4	20,6	16,6	11,4
Kujawsko-pomorskie	16,9	19,2	21,9	22,5	24,6	23,6	22,3	19,2	14,9
Lubelskie	12,9	14,0	15,7	15,7	18,7	17,8	17,0	15,5	13,0
Lubuskie	17,5	21,3	24,4	26,0	27,5	25,6	23,0	19,0	14,0
Łódzkie	14,3	16,3	18,1	18,4	20,7	19,5	17,9	14,7	11,2
Małopolskie	10,2	12,2	14,1	13,8	16,0	15,0	13,8	11,3	8,7
Mazowieckie	9,5	10,8	13,0	13,8	15,4	14,7	13,8	11,8	9,0
Opolskie	13,2	15,7	18,2	19,4	21,4	20,0	18,7	16,2	11,9

³ Z wyjątkiem 2006 i 2007 roku, w których stopa bezrobocia w województwie lubelskim przekroczyła średnią krajową.

Podkarpackie	14,5	16,2	17,4	16,9	20,2	19,1	18,5	16,4	14,2
Podlaskie	12,5	13,8	15,1	15,1	16,9	16,1	15,6	13,3	10,4
Pomorskie	13,8	16,6	19,6	21,3	22,4	21,4	19,2	15,3	10,7
Śląskie	10,4	12,9	15,7	16,5	17,6	16,9	15,5	12,7	9,2
Świętokrzyskie	15,1	16,6	18,4	18,5	22,0	22,0	20,6	17,7	14,9
Warmińsko-mazurskie	22,4	25,8	28,9	28,9	30,3	29,2	27,2	23,6	18,7
Wielkopolskie	10,5	12,5	15,4	15,9	17,1	15,9	14,6	11,7	7,8
Zachodniopomorskie	18,1	20,8	24,7	26,6	28,4	27,5	25,6	21,5	16,4

Źródło: Roczniki Statystyczne Województw GUS.

Analiza stopy bezrobocia rejestrowanego wskazuje na najlepszą sytuację województwa mazowieckiego i małopolskiego oraz na najgorsze pod tym względem położenie województwa warmińsko-mazurskiego i zachodniopomorskiego.

O zróżnicowanej sytuacji ekonomicznej polskich województw świadczy także analiza nominalnych dochodów do dyspozycji brutto na jednego mieszkańca w sektorze gospodarstw domowych w latach 1999-2006 (zob. tab. 6).

Tabela 6. Nominalne dochody do dyspozycji brutto na jednego mieszkańca w sektorze gospodarstw domowych w latach 1999-2006 (w zł)*

Województwo	1999	2000	2001	2002	2003	2004	2005	2006
Polska	11320	13699	14765	15115	15418	16442	17074	18109
Dolnośląskie	11268	14219	15410	15829	15930	16771	17510	18559
Kujawsko-pomorskie	10075	12719	13893	14294	14394	15610	16060	16982
Lubelskie	8975	10952	12009	12303	12650	13419	13823	14605
Lubuskie	10492	12753	13602	13783	13910	15092	15720	16656
Łódzkie	10930	13264	14267	14881	15319	16412	17238	18479
Małopolskie	10517	12658	13321	13809	13942	14740	15324	16253
Mazowieckie	15652	17710	19182	19622	19862	21010	21798	23083
Opolskie	8771	11230	12017	12372	12687	13768	14382	15229
Podkarpackie	8771	10654	11414	11581	11875	12488	13046	13924
Podlaskie	9505	11329	12551	12708	12912	14165	14504	15452
Pomorskie	10810	13049	14271	14459	14631	15628	16184	17328
Śląskie	12817	15202	16360	16859	17355	18262	19134	20244
Świętokrzyskie	9571	11779	12528	13052	13611	14371	14822	15863
Warmińsko-mazurskie	8802	11702	12273	12437	12967	14059	14613	15422
Wielkopolskie	11598	14303	15505	15514	16007	17535	17949	18926
Zachodniopomorskie	11220	14284	15155	15403	15557	16656	17276	18231

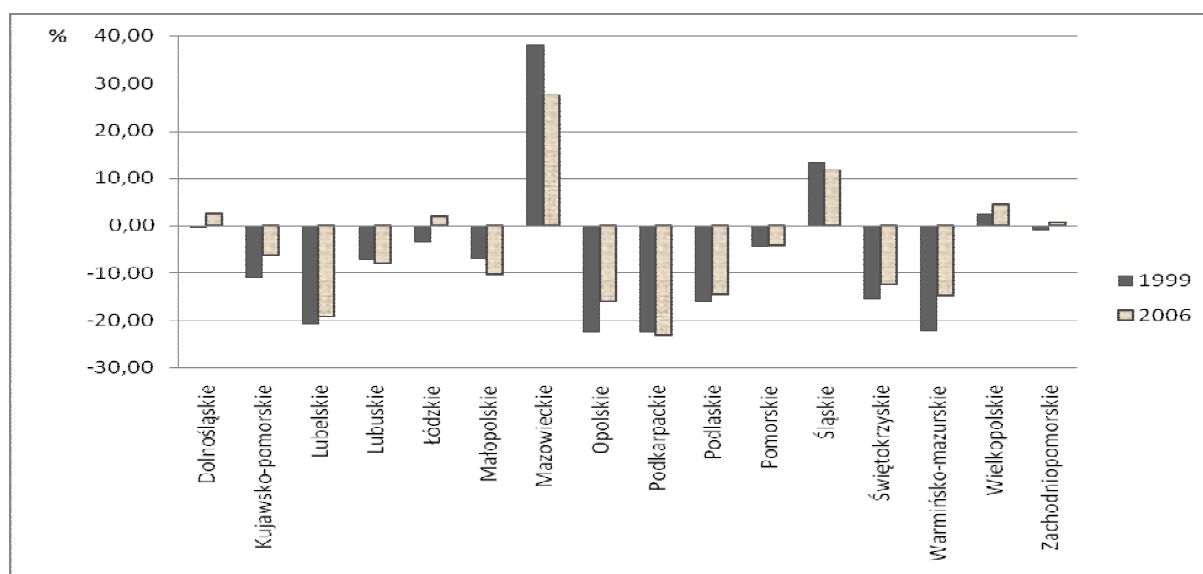
*Dane za 2007 rok są niedostępne.

Źródło: Roczniki Statystyczne Województw GUS.

Najwyższe nominalne dochody do dyspozycji brutto na jednego mieszkańca w całym okresie osiągnęli członkowie gospodarstw domowych w województwie mazowieckim, gdzie w 2006 roku wyniosły one 23083 zł i przewyższały o 27,5% przeciętne dochody mieszkańca kraju (w 1999 roku o 38,3%). Wysokimi nominalnymi dochodami do dyspozycji brutto w

sektorze gospodarstw domowych w przeliczeniu na jednego mieszkańca wykazywały się także rokrocznie województwa: śląskie (w którym wskaźnik przekraczał średnią krajową od 13,2% w 1999 roku do 10,8% w najmniej korzystnym 2001 roku) oraz wielkopolskie, dolnośląskie i zachodniopomorskie (w których wskaźnik ten najczęściej⁴ był wyższy od przeciętnej wartości w kraju). W 1999 roku najgorzej, jeśli chodzi o wartość analizowanego wskaźnika wypadły województwa podkarpackie i opolskie, gdzie stanowił on 77,5% średniej krajowej oraz warmińsko-mazurskie, w którym nominalne dochody do dyspozycji brutto na jednego mieszkańca kształtowały się na poziomie 77,8% przeciętnych dochodów mieszkańca kraju. W następnych latach na ostatnich miejscach w rankingu województw, jeśli chodzi o nominalne dochody do dyspozycji brutto w sektorze gospodarstw domowych na jednego mieszkańca uplasowały się województwa podkarpackie i lubelskie, w których jego wartość stanowiła od 76% do 81,6% średniej dla Polski. W 2006 roku nominalne dochody do dyspozycji brutto na jednego mieszkańca w województwie podkarpackim wyniosły 13924 zł, co stanowiło 76,9% średniej krajowej, a w województwie lubelskim 14605 zł (80,7% przeciętnej w kraju). Przeciętne dochody do dyspozycji brutto mieszkańca województwa podkarpackiego w 2006 roku stanowiły 60,3% dochodów mieszkańca województwa mazowieckiego, a w 1999 roku – 56% (zob. tab. 6 i rys. 5).

Rysunek 5. Nominalne dochody do dyspozycji brutto w sektorze gospodarstw domowych na jednego mieszkańca według województw (odchylenia od przeciętnej wartości w kraju) w 1999 i 2006 roku (w %)



Źródło: opracowanie własne na podstawie Roczników Statystycznych Województw GUS.

Analiza nominalnych dochodów do dyspozycji brutto w sektorze gospodarstw domowych na jednego mieszkańca wskazuje na najlepszą sytuację osób zamieszkałych na terenie województwa mazowieckiego oraz najgorszą sytuację mieszkańców województwa podkarpackiego i lubelskiego.

⁴ Z wyjątkiem 1999 roku, w którym wskaźnik ten był nieznacznie niższy od średniej krajowej w województwach dolnośląskim i zachodniopomorskim.

Podsumowanie

Zróżnicowanie w poziomie rozwoju regionów w naszym kraju jest ciągle poważne. Miały na to wpływ zarówno czynniki przyrodnicze, jak i historyczne (związane z: rozbiorami, efektami działań integracyjno-aktywizacyjnych dwudziestolecia międzywojennego, tworzeniem i rozbudową okręgów przemysłowych w latach 1950-1980, transformacją systemową po roku 1990 (Winiarski, Winiarska, 2006, s. 295). Z całą pewnością przyczyniła się do tego także prowadzona w Polsce polityka regionalna. Wprawdzie można zaobserwować znaczny rozwój wszystkich polskich województw, ale przeprowadzona analiza wskaźników pozwala wyciągnąć wniosek, że zmiany w rozwoju regionalnym w Polsce nie zmierzają w kierunku wyeliminowania różnic w tym zakresie. Przez cały badany okres liderem rozwoju było województwo mazowieckie, a zdecydowanie najgorszą sytuacją odznaczało się województwo lubelskie. Relacja między województwami o najwyższym i najniższym poziomie rozwoju pogorszyła się.

Z całą pewnością przystąpienie Polski do Unii Europejskiej doprowadziło do przyspieszenia rozwoju regionalnego naszego kraju. Istnieją tu jednak ciągle kontrowersje związane z tym jakie regiony i w jakim zakresie powinny być wspierane. Czy podstawowe kierunki polityki regionalnej Unii Europejskiej powinny dotyczyć przede wszystkim regionów ekonomicznie opóźnionych w procesach wzrostu, czy może regiony uprzemysłowione i stosunkowo dobrze zagospodarowane mogą także liczyć na wsparcie ze strony Unii.

Obecnie wiadomo, że Narodowy Plan Rozwoju na lata 2007-2013 zakłada, że polityka powinna być skierowana równocześnie na: zwiększenie konkurencyjności gospodarki, dążenie do osiągnięcia spójności społeczno-gospodarczej, dążenie do osiągnięcia spójności terytorialnej. Ma to przede wszystkim doprowadzić do szybkiego nadrobienia opóźnienia przez regiony o najniższym poziomie rozwoju (Pietrzyk, 2005, s. 97).

BIBLIOGRAFIA:

1. Hausner J., (2002), Rozwój regionalny, polityka regionalna, fundusze unijne, [w:] Kołodko W. (red.), Rozwój polskiej gospodarki. Perspektywy i uwarunkowania, Wydawnictwo Wyższej Szkoły przedsiębiorczości i Zarządzania im. Leona Koźmińskiego, Warszawa.
2. <http://www.money.pl>.
3. Karpiński A., (1997), Co warto wiedzieć o polityce gospodarczej rządów, Wydawnictwo Instytutu Organizacji i Zarządzania w Przemysle „ORGMAZ”, Warszawa.
4. Pietrzyk I., (2005), Polityka regionalna, [w:] Sławiński A. (red.), Na ile wejście Polski do Unii Europejskiej ułatwia, a na ile komplikuje prowadzenie polityki gospodarczej?, Wydawnictwo PTE, Warszawa.
5. Rocznik Statystyczny Województw 2000, (2000), GUS, Warszawa.
6. Rocznik Statystyczny Województw 2001, (2001), GUS, Warszawa.
7. Rocznik Statystyczny Województw 2002, (2002), GUS, Warszawa.
8. Rocznik Statystyczny Województw 2003, (2003), GUS, Warszawa.
9. Rocznik Statystyczny Województw 2004, (2004), GUS, Warszawa.
10. Rocznik Statystyczny Województw 2005, (2005), GUS, Warszawa.
11. Rocznik Statystyczny Województw 2006, (2006), GUS, Warszawa.
12. Rocznik Statystyczny Województw 2007, (2007), GUS, Warszawa.
13. Rocznik Statystyczny Województw 2008, (2008), GUS, Warszawa.
14. Winiarski B., Winiarska F., (2006), Polityka regionalna, [w:] Winiarski B. (red.), Polityka gospodarcza, Wydawnictwo Naukowe PWN, Warszawa.