

ZNACZENIE CEN PRODUKTÓW ROLNYCH W SYSTEMIE STEROWANIA ROLNICTWEM

Wprowadzenie

Ceny produktów rolnych są kluczowym zagadnieniem ekonomiki rolnictwa. Wiąże się one z rachunkiem ekonomicznym w rolnictwie, ze strukturą produkcji rolnej oraz z poziomem dochodów rolniczych. Ceny produktów rolnych¹ należy rozpatrywać mając na uwadze popyt i podaż na artykuły rolne i żywnościowe oraz działania interwencyjne prowadzone na rynku rolnym przez rząd.

W Polsce od czasu wstąpienia do Unii Europejskiej obowiązują zasady Wspólnej Polityki Rolnej spójne dla całej UE. Ceny produktów rolnych w Unii są zasadniczym instrumentem polityki rolnej, stanowią one główny regulator dochodów rolniczych. Ceny te określa się mianem cen instytucjonalnych, bądź gwarantowanych i ustalane są na wysokim poziomie. Wspólne ceny produktów rolnych są określane przez Radę UE, duży wpływ na kształtowanie ich poziomu mają też organizacje rolnicze, pełniące rolę skutecznego lobby rolniczego. Ceny produktów rolnych obowiązujące w ramach Wspólnej Polityki Rolnej są cenami silnie regulowanymi, oznacza to, że określane są na drodze legislacyjnej, przy założeniu funkcjonowania rynkowych praw popytu i podaży. Przy ustalaniu cen produktów rolnych bierze się pod uwagę między innymi koszty produkcji, tendencje kształtowania się cen, a także skutki finansowe dla budżetu Unii Europejskiej. Poziom cen produktów rolnych ustalany jest na podstawie jednakowych kryteriów dla wszystkich producentów rolnych niezależnie od rzeczywistych kosztów wytwarzania. Kalkulacja tych cen oparta jest na szacunku kosztów gospodarstw produkujących najdrożej [Jurcewicz i in. 2004].

W artykule przeanalizowano działania interwencyjne na podstawowych branżowych rynkach rolnych w Polsce, do których zaliczyć należy rynek zbóż, rynek mięsa, rynek mleka oraz rynek cukru.

Kategorie cen produktów rolnych w ramach wspólnej polityki rolnej

Po przystąpieniu Polski do struktur unijnych w maju 2004 roku polskie rolnictwo zostało objęte zasadami Wspólnej Polityki Rolnej. W ramach wspólnotowego ustawodawstwa stosowane są ceny interwencyjne, ceny docelowe, ceny wejścia oraz ceny referencyjne i ceny minimalne.

Cena interwencyjna jest podstawową kategorią cen produktów rolnych stosowanych w ramach ustawodawstwa wspólnotowego i ma największe znaczenie dla rolników, stosowana jest na większości rynków rolnych. Jest to cena, przy której krajowe agencje interwencyjne zaczynają podejmować działania mające na celu zapobieganie spadkowi cen rynkowych w okresie zwiększonej podaży produktów rolnych. Cena interwencyjna wyznacza dolny pułap cen produktów rolnych, przy którym rolnik może być pewien, że sprzeda swoje produkty po

¹ Zgodnie z artykułem 38 Traktatu Rzymskiego przez produkty rolne należy rozumieć płody ziemi, produkty pochodzące z hodowli, rybołówstwa, jak również produkty pierwszego przetworzenia, które pozostają w bezpośrednim związku z tymi produktami

cenie nie niższej, niż cena interwencyjna. Przy ustalaniu poziomu cen interwencyjnych bierze się pod uwagę koszty produkcji rolniczej, tendencje kształtowania cen w danym sektorze. Za pomocą ceny interwencyjnej można skłonić rolników do zmiany rodzaju produkcji. Ceny interwencyjne obowiązują przez kilka miesięcy w roku, w tym czasie Agencja Rynku Rolnego (ARR) prowadzi interwencyjny skup produktów rolnych, spełniających określone wymagania jakościowe i ilościowe, które szczegółowo są określane w planie działań ARR.

Cena docelowa, określana, jako cena orientacyjna, ma podstawowe znaczenie w systemie organizacji rynków rolnych Unii Europejskiej. Wyraża ona optymalny z punktu widzenia producenta rolnego poziom cen rolnych. Ustalana jest na podstawie przewidywanych tendencji w zakresie produkcji rolnej na danym rynku i spodziewanego poziomu spożycia. Cena docelowa jest podawana z wyprzedzeniem czasowym, więc producenci rolni mogą odpowiednio zaplanować strukturę produkcji i przewidzieć dochody, jakie są możliwe do osiągnięcia. Jest to cena wyrażająca życzenia rolników, co do poziomu kwot, jakie chcieliby oni uzyskiwać za swoje produkty. Z charakteru tej ceny wynika, że powinna ona być wyższa od ceny minimalnej i interwencyjnej [Szulce 2001, s.64].

Uczestnictwo Polski w strukturach unijnych pociągnęło za sobą stosowanie jeszcze innej kategorii cen rolnych w Polsce, mianowicie ceny wejścia. Celem stosowania tej ceny jest ochrona rynku wewnętrznego przed importem konkurencyjnych cenowo produktów tańszych z państw spoza Unii Europejskiej. Cena wejścia określa poziom cen produktów importowanych mogących być dopuszczonymi do obrotu handlowego w obszarze celnym UE. Cena ta nie funkcjonuje w rzeczywistym obrocie, stanowi jedynie podstawę do wprowadzenia dodatkowych opłat celnych w określonych wypadkach.

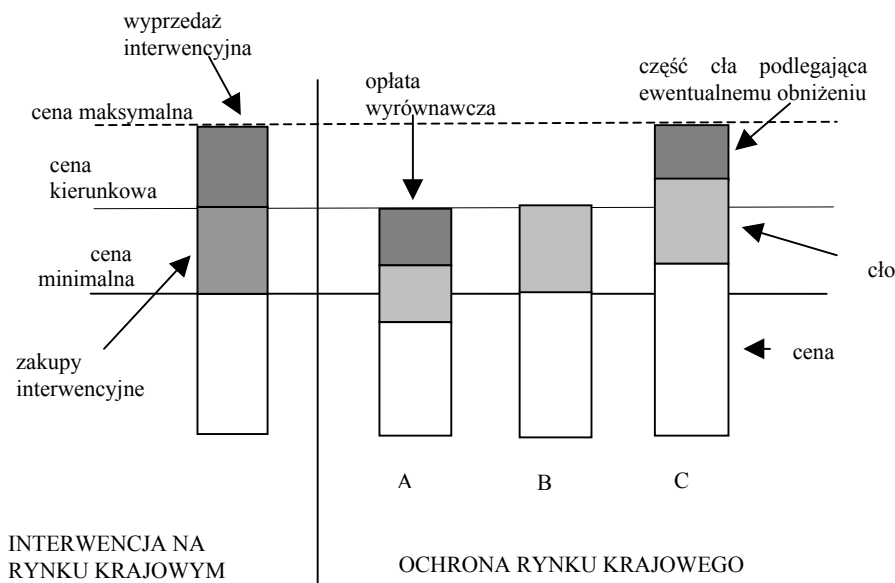
Ceny referencyjne, funkcjonujące na rynku wieprzowiny, obliczane są indywidualnie przez poszczególne państwa członkowskie na podstawie cen rynkowych, notowanych na najbardziej reprezentatywnych rynkach. Na podstawie krajowych cen referencyjnych ustalana jest ogólna cena dla całej wspólnoty [Jurcewicz i in.2004, s.80-83].

W Polsce obowiązuje system cen minimalnych, który oparty jest na mechanizmie rynkowym. Ceny te wyznaczają dolny przedział zmienności ceny rynkowej, co oznacza tyle, że cena rynkowa kształtuje się powyżej ceny minimalnej, górną granicą ceny minimalnej jest cena importu. Wzrost ceny minimalnej jest uzasadniony tylko wówczas, gdy cena importu jest na tyle niska, że doprowadziłaby do spadku cen rynkowych poniżej poziomu cen minimalnych. Ceny minimalne nie zakłócają działania mechanizmu rynkowego, gdyż ich poziom jest ustalany po uwzględnieniu weryfikacji przez rynek, oszacowaniu kosztów alternatywnych oraz uwzględnieniu kosztów końcowych [Smoleń 2007, s.25-28].

Rola państwa w ustalaniu cen rolnych

Ceny produktów rolnych nie są przedmiotem bezpośrednich regulacji państwowych, natomiast państwo stara się stabilizować rynek i ceny poprzez skup interwencyjny i odpowiednią politykę zapasów i rezerw. Działania interwencyjne państwa na rynku wewnętrznym muszą być wkomponowane w politykę protekcjonizmu w sferze handlu zagranicznego produktami rolnymi. Trudna sytuacja ekonomiczna krajowych producentów rolnych zmusza państwo do podejmowania różnych działań. Rysunek 1 przedstawia działania interwencyjne podejmowane przez państwo, mające na celu ochronę rynku krajowego, w zmieniających się warunkach rynkowych. W sytuacji A cena, obejmująca koszt zakupu, ubezpieczenia i transportu, powiększona została o cło, jest ona jednak nadal niższa od ceny krajowej, dlatego została powiększona o opłatę wyrównawczą. Opłaty te ponosi importer i mogą być one stosowane nawet w sytuacji, gdy podaż przewyższa popyt, szczególnie, gdy istnieje możliwość spadku cen na rynku poniżej poziomu cen minimalnych.

Rysunek 1. Działania interwencyjne państwa



Źródło: Smoleń M., Górniak E., *Interwencjonizm państwowy w warunkach rynkowych*, Wydawnictwo Oświatowe FOSZE, Rzeszów 2007, s. 27

W sytuacji, B, aby cena uzyskała optymalny poziom rynkowy, została powiększona o cło, stosowanie opłat wyrównawczych nie jest konieczne, ponieważ ceny równowagi kształtowane są przez podaż krajową. Rozważając sytuację C, widoczne jest, że koszty importu produktów rolnych przewyższają ceny prognozy. Taka sytuacja może być przyczyną wzrostu cen produktów rolnych a w związku z tym cen żywności. W sytuacji opisanej powyżej najczęściej rezygnuje się z opłat wyrównawczych i istnieje możliwość obniżenia opłat celnych.

Występujące na rynku nadwyżki produktów rolnych mogą doprowadzić do spadku cen poniżej poziomu cen minimalnych. Wówczas krajowe agencje, bądź inne instytucje interwencyjne, realizują skupy interwencyjne. Głównym celem tych działań jest przejęcie z rynku nadmiaru produktów i jednocześnie ograniczanie importu produktów. Dość łatwym ograniczeniem importu jest wprowadzenie wysokich opłat wyrównawczych. Zakupy interwencyjne nie są konieczne w przypadku, gdy ceny rynkowe ukształtowały się na poziomie wyższym od cen minimalnych, ale niższym od cen kierunkowych. Ceny rynkowe wyznaczone są przez podaż krajową, rynek krajowy może być chroniony za pomocą wysokich obciążeń fiskalnych produktów importowanych. W przypadku, gdy ceny krajowe przekraczają poziom cen kierunkowych, konieczne jest otwarcie rynku krajowego na produkty importowane. Działanie to ma na celu obniżenie cen krajowych poniżej poziomu cen kierunkowych [Smoleń 2007, s. 26-28].

Działania interwencyjne Agencji Rynku Rolnego w latach 2004 – 2007

Realizacja zadań związanych ze stabilizacją rynku rolnego to podstawowy obszar działania ARR, która administruje mechanizmami Wspólnej Polityki Rolnej UE oraz mechanizmami finansowymi ze środków krajowych. Do działań realizowanych przez Agencję należą [Smoleń 2007, s. 98-102]:

- interwencyjny zakup i sprzedaż towarów rolno – spożywczych,
- wspieranie producentów i eksporterów poprzez udzielanie dopłat i refundacji wywozowych,
- płatności uzupełniające.

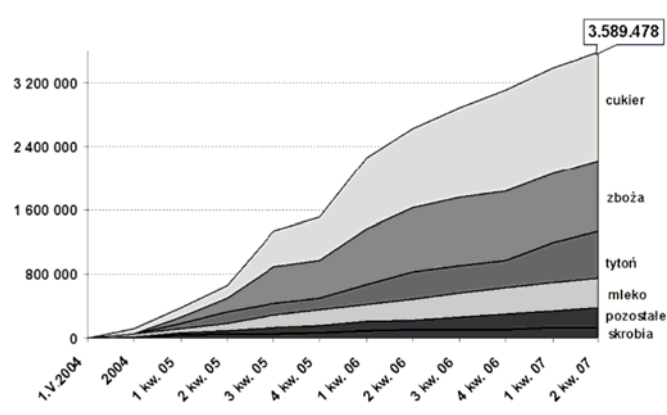
W okresie od maja 2004 roku do lipca 2007 roku Agencja rozdysponowała na realizację zadań (rys.2) w ramach Wspólnej Polityki Rolnej kwotę 3 589,5 mln zł, z czego 2 893,7 mln zł stanowiły środki unijne a 695,8 mln zł – środki pochodzące z budżetu krajowego. W latach 2004 – 2007 widoczny jest wzrost wydatków na realizację mechanizmów interwencyjnych, przy czym największy wzrost zanotowano na rynku cukru. Strukturę wydatków z podziałem na rodzaj mechanizmów interwencyjnych przedstawia tabela 1, wynika z niej, iż największe wydatki Agencja Rynku Rolnego przeznaczyła na zakupy interwencyjne oraz refundacje wywozowe.

Tabela 1. Struktura wydatków ARR na realizację działań w latach 2004-2007

Dopłaty do produkcji i przetwórstwa oraz prywatnego przechowywania	Zakupy interwencyjne	Refundacje	Pozostałe mechanizmy krajowe
1,1 %	41,2%	35,3%	22,4%

Źródło: Kamiński S., Interwencja rynkowa ARR – terażniejszość i przyszłość, Biuletyn informacyjny ARR nr 9, 2007 rok, s.9

Rysunek 2. Wydatki Agencji Rynku Rolnego na mechanizmy WPR w latach 2004-2007, w mln zł



Źródło: Biuletyn Kamiński S., Interwencja rynkowa ARR – terażniejszość i przyszłość, Biuletyn informacyjny ARR nr 9, 2007 rok, s.9

Działania Agencji Rynku Rolnego na poszczególnych rynkach były zróżnicowane, poniżej zostaną przedstawione mechanizmy stosowane na rynku zbóż, rynku mięsa, rynku mleka oraz na rynku cukru [Kamiński 2007, s. 6-19].

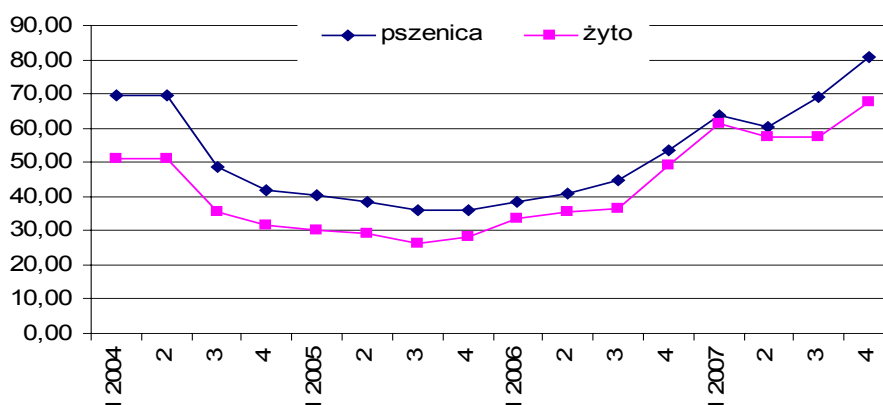
RYNEK ZBÓŻ

Od 1 maja 2004 roku obowiązuje unijny system interwencji na rynku zbóż. Agencja Rynku Rolnego prowadzi działania interwencyjne spójne dla całej Unii Europejskiej zgodne z zasadami Wspólnej Polityki Rolnej. W ramach działań interwencyjnych na rynku zbóż Agencja prowadzi zakupy interwencyjne, w razie konieczności, przy niskiej podaży, sprzedaż interwencyjną oraz wypłaca refundacje wywozowe do zbóż. Prowadzone działania mają na celu podtrzymywanie cen ziarna na stałym poziomie. W krajach Wspólnoty interwencja ta jest traktowana, jako awaryjny system zbytu zbóż dla tych oferentów, którzy nie byli w stanie uzyskać ceny wyższej od ceny interwencyjnej.

Najważniejszą zmianą, jaka zaszła po akcesji było przesunięcie terminu prowadzenia

zakupów interwencyjnych, obecnie zakupy te odbywają się od 1 listopada do 31 maja następnego roku po stałej cenie 101,31 euro za tonę dla wszystkich zbóż objętych interwencją. Zmiana tego terminu pociągnęła za sobą poważne konsekwencje. W okresie sezonowej kumulacji podaży, czyli w III kwartale roku, ceny zbóż kształtują się wyłącznie na rynku a od 1 listopada dolną granicę wyznaczającą cenę rynkową jest cena interwencyjna. W okresie od sierpnia do października ceny rynkowe zazwyczaj są wyższe od cen interwencyjnych. Ze względu na fakt, iż w maju 2004 roku UE rozszerzyła się o kolejne 10 państw, podaż zbóż ze źródeł unijnych wzrosła, konsekwencją tego było obniżenie się cen zbóż. Zainteresowanie skupem interwencyjnym w sezonie 2004/05, pomimo dużej podaży zbóż na rynku, było niewielkie i wzrosło dopiero pod koniec I kwartału 2005 roku. Pomimo niskich cen zbóż w latach 2004 – 2005 Agencja Rynku Rolnego nie podjęła dodatkowych działań interwencyjnych. Kolejnym sezonie 2005/2006 ceny rynkowe były znacznie wyższe od cen interwencyjnych, zatem zainteresowanie skupem interwencyjnym u rolników znacznie zmalało.

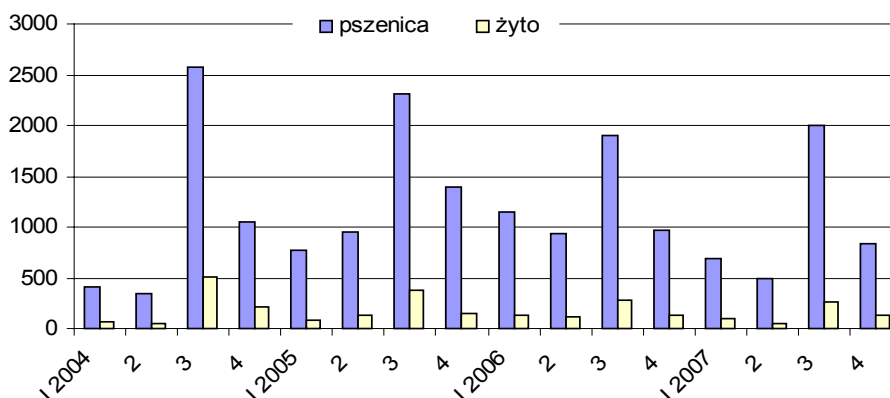
Rysunek 3. Kwartalne ceny zbóż w skupie w Polsce w latach 2004 – 2007 (zł/dt)



Źródło: Biuletyn Statystyczny 2004- 2008

W kolejnych latach 2006 – 2007 na rynku zbóż pojawiły się duże niedobory, skutkiem czego był trzykrotny wzrost importu i wzrost cen. Rynkowa cena zbóż utrzymywała się znacznie wyżej niż wynosiła cena interwencyjna (101,31 euro za tonę). Był to kolejny sezon, kiedy zatem zakupy interwencyjne nie były konieczne. Niska podaż zbóż w tym okresie na rynkach unijnych skłoniła Komisję Europejską do podjęcia decyzji o sprzedaży zbóż z zapasów interwencyjnych; wówczas na krajowy rynek trafiło 300 tys. ton zbóż. W 2007 roku Agencja wypłaciła 2,2 mln zł w ramach wsparcia udzielonego eksporterom zbóż.

Rysunek 4. Kwartalna wielkość skupu zbóż w tys. ton w Polsce w latach 2004-2007 w tys. ton



Źródło: Biuletyn Statystyczny 2004- 2008

W sezonie 2007/2008 prowadzona jest sprzedaż zbóż pozostałych na zapasach interwencyjnych, sprzedaż ta jest wymuszona niskimi zbiorami oraz rosnącym popytem. W celu poprawienia bilansu zbóż Komisja Europejska podjęła decyzję, aby w latach 2007 – 2008 zawiesić wypłacanie refundacji eksportowych oraz znieść obowiązek odlogowania; działania te mają na celu stabilizację rynku oraz ograniczanie dalszego wzrostu cen [Biuro Analiz i Programowania ARR 2005, 2006, 2007; Analizy Rynku 2004, 2005, 2006, 2007].

RYNEK MIĘSA

Od akcesji zakres działań interwencyjnych na rynku wieprzowiny zmniejszył się. Obecnie podstawą wsparcia jest subsydiowanie do eksportu oraz prywatnego przechowywania w okresach nadwyżek podaży. Pośrednio na stabilizację dochodów producentów żywca wieprzowego wpływają działania mające na celu stabilizację i obniżenie cen zbóż.

Dopłaty do prywatnego przechowywania uruchamiane są, gdy cena tusz wieprzowych ustalona na podstawie cen notowanych w państwach członkowskich, spadnie poniżej 103% ceny bazowej i istnieje prawdopodobieństwo, że utrzyma się na tym poziomie. Od lipca 2000 roku bazowa cena tusz standardowej jakości wynosi 150,94 euro za 100 kg. Decyzja o uruchomieniu mechanizmu dopłat do przechowywania podejmowana jest przy znacznie niższym poziomie cen średnich, a podstawą tej decyzji są relacje cen żywca wieprzowego do cen mieszanek zbóż stosowanych w hodowli trzody chlewnej.

W badanym okresie (rys.5) wyraźnie widoczne są cykliczne zmiany na rynku żywca wieprzowego, ściśle związane z występującym w naturze cyklem świńskim. Średnia cena żywca wieprzowego ukształtowała się na poziomie 378 zł za 100 kg, natomiast żywca wołowego – 390 zł za 100 kg.

Od drugiej połowy 2004 roku na rynku trzody chlewnej obserwujemy niekorzystną sytuację dla producentów tego gatunku mięsa na skutek cyklicznego wzrostu podaży trzody chlewnej (rys.6), ceny w skupie znacząco się obniżyły. W 2005 roku Polska wystąpiła do Unii o uruchomienie dodatkowych mechanizmów, w celu przeciwdziałania dalszemu spadkowi cen wieprzowiny. Komisja Europejska odrzuciła tą prośbę, motywując to zadowalającym poziomem cen w Polsce i pozostałych krajach członkowskich.

Utrzymująca się na względnie stałym poziomie podaż wołowiny na polskim rynku i jej niedobór na rynkach unijnych spowodowała wzrost cen tego gatunku mięsa w skupie. Polska wołowina cieszy się bardzo dużą popularnością na rynkach unijnych, a jest to konsekwencją niskiego zagrożenia wystąpienia w Polsce choroby BSE u bydła.

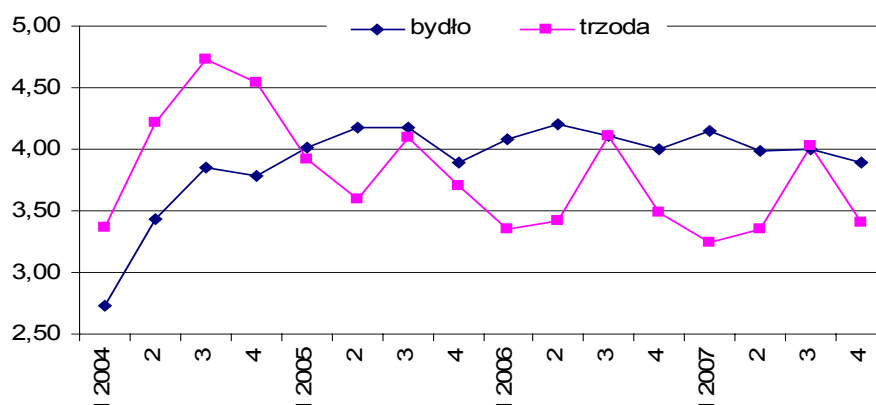
Tabela 2. Dopłaty do eksportu mięsa wieprzowego i wołowego w latach 2004-2007

	2004 rok	2005 rok	2006 rok	2007 rok
Ilość mięsa wieprzowego, do którego wypłacono refundacje	5,7 tys. ton	14,7 tys. ton	7,7 tys. ton	6,2 tys. ton
Ilość mięsa wołowego, do którego wypłacono refundacje	1,3 tys. ton	6,2 tys. ton	6,8 tys. ton	6,1 tys. ton
Kwota wypłaconych refundacji łącznie na rynku wieprzowiny i wołowiny	5,4 mln zł	47,6 mln zł	28,8 mln zł	21,6 mln zł

Źródło: Biuletyn Informacyjny ARR 2004-2007

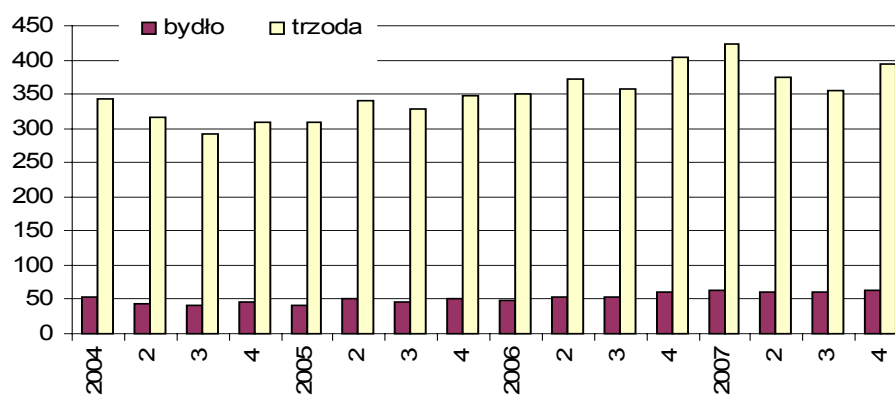
Przy niekorzystnej koniunkturze produkcji trzody chlewnej w Polsce, producenci chętnie korzystali z dopłat do eksportu (tab.2). W latach 2004 – 2007 widoczny jest wzrost wydatków na realizację tego mechanizmu przez ARR. Mechanizm ten spowodował zmniejszenie amplitudy wahań cen żywca wieprzowego w skupie oraz wzrost cen żywca wołowego w skupie.

Rysunek 5. Kwartalne ceny żywca rzeźnego w skupie w Polsce w latach 2004 – 2007 (zł/kg)



Źródło: Biuletyn Statystyczny 2004- 2008

Rysunek 6. Kwartalna wielkość skupu żywca rzeźnego w przeliczeniu na mięso w tys. ton w Polsce w okresie 2004 – 2007



Źródło: Biuletyn Statystyczny 2004- 2008

Nieograniczony barierami celnymi dostęp do unijnych rynków oraz nałożenie na polskie mięso w 2005 roku rosyjskiego embarga, umożliwiło polskim producentom uzyskanie wyższych cen na rynkach unijnych. Cykl produkcyjny w Polsce na rynku mięsa jest przesunięty w stosunku do pozostałych krajów członkowskich, zatem sytuacja na unijnym rynku mięsa powinna się bilansować [Biuro Analiz i Programowania ARR 2005, 2006, 2007; Analizy Rynku 2004, 2005, 2006, 2007].

RYNEK MLEKA

W ramach Wspólnej Polityki Rolnej na rynku mleka Agencja stosuje system kwot mlecznych oraz mechanizmy interwencyjne. Głównym celem stosowania kwotowania produkcji mleka jest utrzymanie jej na określonym poziomie i zahamowanie wzrostu wydatków z budżetu rolnego UE na wspieranie tego sektora. Innym działaniem interwencyjnym podejmowanym na rynku mleka jest stosowanie dopłat do prywatnego przechowywania nadwyżek masła, OMP², serów oraz innych przetworów. W razie potrzeby Agencja może prowadzić zakupy i sprzedaż interwencyjną masła i OMP oraz stosować regulacje wymiany z zagranicą.

Pomimo zmniejszenia pogłowia krów, produkcja mleka utrzymuje się na stałym poziomie (rys.8), jest to wynikiem koncentracji przemysłu mleczarskiego. W początkowym okresie naszego członkostwa ceny mleka w skupie wzrosły (rys.7) i zbliżyły się do cen płaconych w Holandii i Wielkiej Brytanii, gdzie za mleko płacono najmniej w UE. Otwarcie unijnego rynku dało szansę na zwiększenie eksportu i jednocześnie przyspieszyło proces dostosowywania do unijnych wymogów sanitarno – weterynaryjnych. W pierwszym roku członkostwa, przy dobrej sytuacji popytowo – podażowej na polskim rynku, działalność ARR skupiła się na dostosowywaniu struktur i przepisów obowiązujących w Unii. Mechanizmem uruchomionym na szeroką skalę były refundacje eksportowe (tab.3), Agencja wypłaciła 31 841 tys. zł. Eksport mleka i jego przetworów stał się w 2005 roku na tyle opłacalny, że Agencja wydała na refundacje eksportowe cztery razy więcej niż w roku poprzednim. Mechanizm ten cieszył się dużym zainteresowaniem także w kolejnych latach 2006 – 2007.

Tabela 3. Wydatki ARR na rynku mleka w podziale na grupy działań w tys. zł

		Rok			
		2004	2005	2006	2007
Działanie	Skup i sprzedaż interwencyjna	-	12 284	36 750	457
	Dopłaty do prywatnego przechowywania	-	8 314	9 805	19 662
	Refundacje eksportowe	31 841	135 947	85 580	46 830

Źródło: Dyngus M., ARR – finansowanie mechanizmów na rynku mleka, Biuletyn Informacyjny nr 3, rok 2008, s.30

Zwiększony eksport w 2005 skutkował ograniczeniem popytu krajowego oraz niewielkim spadkiem cen mleka w skupie. Rok 2006 był rokiem, w którym Agencja zaktywizowała pozostałe działania. W 2006 roku średnia cena mleka w skupie utrzymywała się na poziomie 93 zł/hl i była wówczas najniższa w Europie. Ze względu na obniżenie się zapasów interwencyjnych masła, Agencja wydała aż 36 750 tys. zł na zakupy interwencyjne oraz 9 805 tys. zł na dopłaty do prywatnego magazynowania serów [Biuro Analiz i Programowania ARR 2005, 2006, 2007; Analizy Rynku 2004, 2005, 2006, 2007].

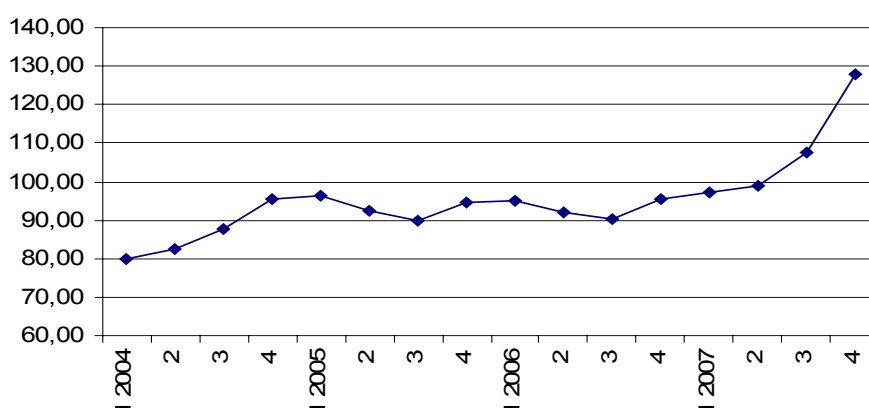
W latach 2004 – 2007 nastąpiła koncentracja produkcji mleka w dużych gospodar-

² OMP- odtłuszczone mleko w proszku

stwach, przyczyniło się to do poprawy jakości mleka oraz obniżenia kosztów jego wytwarzania. Zastosowane przez ARR działania przyniosły skutek, ceny mleka w skupie wzrosły do przeciętnego poziomu notowanego w pozostałych krajach Unii. Utrzymująca się dobra koniunktura na rynku mleka w Polsce i w Europie spowodowała, że Agencja w 2007 ograniczyła swe działania do dwóch mechanizmów, mianowicie do dopłat do magazynowania i refundacji eksportowych.

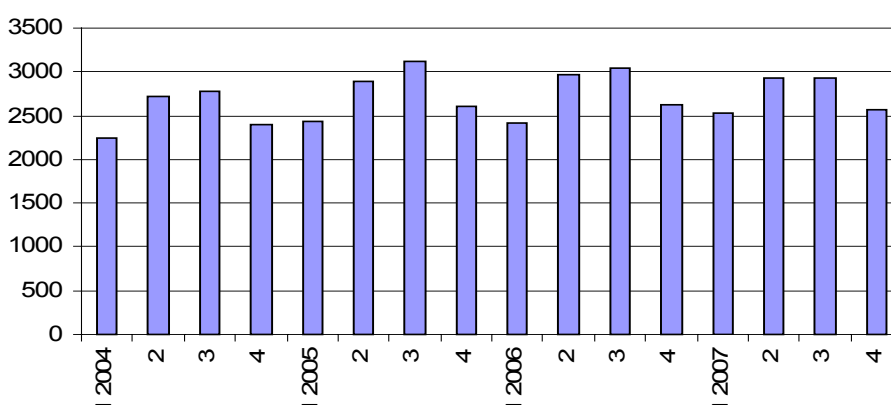
Z uwagi na wysoki poziom cen mleka na rynku unijnym w 2007 roku Komisja Europejska ograniczyła znacząco refundacje wywozowe do artykułów mleczarskich. Kontynuowany był mechanizm wspierający spożycie mleka i przetworów mlecznych w placówkach oświatowych. W 2007 roku wydatki na realizację tego mechanizmu podwoiły się w stosunku do roku wcześniejszego i wyniosły 19 662 tys. zł [Biuro Analiz i Programowania ARR 2005, 2006, 2007; Analizy Rynku 2004, 2005, 2006, 2007].

Rysunek 7. Kwartalne ceny mleka w skupie w Polsce w okresie 2004 – 2007 (zł/hl)



Źródło: Biuletyn Statystyczny 2004- 2008

Rysunek 8. Kwartalna wielkość skupu mleka w Polsce w okresie 2004 – 2007 (mln litrów)



Źródło: Biuletyn Statystyczny 2004- 2008

Łącznie na administrowanie mechanizmami WPR Agencja w latach 2004 – 2007 wydała 502 mln zł, z czego najwięcej przeznaczono na refundacje eksportowe – 300,2 mln zł, na zakupy interwencyjne i magazynowanie masła – 49,5 mln zł [Biuro Analiz i Programowania ARR 2005, 2006, 2007; Analizy Rynku 2004, 2005, 2006, 2007].

RYNEK CUKRU

Podstawowym założeniem regulacji Wspólnej Polityki Rolnej na tym rynku jest utrzymanie i stabilizacja cen na poziomie gwarantującym opłacalność produkcji buraków cukrowych przez plantatorów i produkcji cukru przez zakłady produkcyjne oraz finansowanie dopłat do wywozu tego surowca. W ramach realizacji założeń Wspólnej Polityki Rolnej Agencja Rynku Rolnego jest od maja 2004 roku odpowiedzialna za administrowanie następującymi mechanizmami na rynku cukru i miodu:

- pobieraniem opłat cukrowych,
- interwencyjnym zakupem i sprzedażą cukru,
- wypłacaniem dopłat do cukru wykorzystywanego w przemyśle chemicznym,
- handlem zagranicznym cukrem,
- wsparciem produkcji i zbytu miodu.

Akcesja zmieniła sytuację na krajowym rynku cukru, od marca 2004 roku rosnący popyt w Polsce spowodował wzrost cen cukru z 2460 zł/t w kwietniu do 3150 zł/t w czerwcu. Działania podejmowane przez Agencję w ramach WPR ustabilizowały ceny cukru na poziomie 2,4 zł/kg. Od 2004 roku Agencja wydaje zezwolenia na wywóz cukru oraz wypłaca refundacje wywozowe, a zainteresowanie producentów tymi mechanizmami wzrasta. Głównym mechanizmem stosowanym na rynku cukru w 2004 roku przez ARR były refundacje wywozowe, miały one na celu ustabilizowanie cen cukru oraz zmniejszenie podaży na rynku krajowym. Od stycznia do listopada 2005 roku Agencja wypłaciła 161 mln zł z tytułu refundacji do wywozu cukru. Z powodu niskiej podaży cukru na unijnym rynku Komisja Europejska podjęła w październiku 2005 roku decyzję o sprzedaży cukru z polskich zapasów interwencyjnych [Biuro Analiz i Programowania ARR 2005, 2006, 2007; Analizy Rynku 2004, 2005, 2006, 2007].

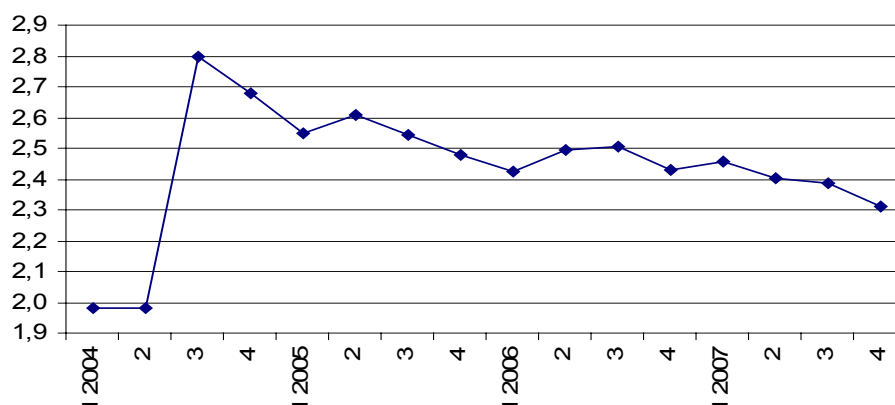
Tabela 4. Wydatki ARR na realizację refundacji eksportowych na rynku cukru w latach 2005 – 2007 w mln zł

Rok	2005	2006	2007
Kwota	161	383	175,8

Źródło: Biuletyny Informacyjne nr 12, rok 2005 – 2007

W 2006 roku Agencja wypłaciła dwa razy więcej środków w celu realizacji mechanizmu „refundacje do eksportu”. Cukier oferowany przez Agencję w ramach sprzedaży z zapasów interwencyjnych w 2006 roku również nie znalazł nabywców. Przy utrzymującej się nadprodukcji Komisja Europejska wniosowała o zmniejszenie powierzchni upraw buraków cukrowych. Decyzja ta ma na celu stabilizację rynku cukru i w konsekwencji zmniejszenia wysokości środków finansowych przeznaczanych na regulację tego rynku. Od sezonu 2006/2007 w Unii wdrażane są nowe zasady regulacji rynku cukru. Celem tych działań jest poprawa konkurencyjności unijnego cukru na rynku międzynarodowym. Produkcja cukru ma być kontynuowana przez sprawniejszych producentów, w regionach o dobrych warunkach dla uprawy buraków cukrowych [Biuro Analiz i Programowania ARR 2005, 2006, 2007; Analizy Rynku 2004, 2005, 2006, 2007].

Rysunek 9. Średnie kwartalne ceny cukru w Polsce w okresie 2004 – 2007 (zł/kg)



Źródło: Biuletyn Statystyczny 2004- 2008

Podsumowanie

W rozważanym okresie nastąpiło ustabilizowanie cen i nieznaczny wzrost dochodów producentów rolnych. Od wstąpienia Polski do UE sytuacja podażowo – popytowa w innych krajach członkowskich silnie oddziałuje na kształtowanie się cen produktów rolnych w Polsce. Akcesją Polski do UE i objęcie polskiego rolnictwa zasadami Wspólnej Polityki Rolnej wymusiła na ARR stosowanie nowych instrumentów interwencyjnych, które cieszą się coraz większym zainteresowaniem ze strony rolników. Polityka rolna w kraju ustabilizowała się i upodobniła w swym charakterze do polityki wspólnotowej.

Zastosowanie w ramach Wspólnej Polityki Rolnej działań interwencyjnych po 2004 roku spowodowało zmniejszenie amplitudy wahań cen przy rosnącym skupie trzody chlewnej. Stosowanie dopłat do eksportu systematycznie poprawia saldo wymiany zagranicznej nie tylko z krajami członkowskimi, ale również z krajami trzecimi.

Objęcie polskiego rolnictwa zasadami WPR spowodowało krótkotrwały wzrost cen zbóż w Polsce. Nadprodukcja zbóż w krajach UE była powodem tego, że więcej zbóż importowano niż eksportowano w pierwszych dwóch latach naszego członkostwa. Od 2006 roku utrzymuje się na rynku zbóż tendencja rosnąca, co ma niestety niekorzystny wpływ na opłacalność produkcji trzody chlewnej.

Po czterech latach członkostwa trudno jest jednoznacznie ocenić działania realizowane przez Agencję Rynku Rolnego w ramach Wspólnej Polityki Rolnej, ponieważ wiele z tych działań ma przewidziany dłuższy horyzont czasowy. W przypadku, gdy sytuacja polskich producentów rolnych ulega pogorszeniu, Agencja bez porozumienia z Komisją Europejską, nie może podjąć żadnych dodatkowych działań.

BIBLIOGRAFIA:

1. Ciechomski J.,(1997), Interwencjonizm państwowy w rolnictwie i obrocie rolnym, AE Poznań
2. Jurcewicz A., Kozłowska B., Tomkiewicz E. (2004), Wspólna polityka rolna, Zagadnienia prawne, Wydawnictwo prawnicze LexisNexis, Warszawa
3. Smoleń M., Górniak E. (2007), Interwencjonizm państwowy w warunkach rynkowych, Wydawnictwo Oświatowe FOSZE, Rzeszów
4. Szulce H. (2001), Uwarunkowania i możliwości sterowania ryzykiem w produkcji rolnej, Wydawnictwo Akademii Ekonomicznej w Poznaniu, Poznań
5. Szumski S. (2007), Wspólna polityka Rolna Unii Europejskiej, Wydawnictwa Akademic-

- kie i Profesjonalne, Warszawa
6. Tomek W.G., Robinson K.L., (2001), Kreowanie cen artykułów rolnych, PWN Warszawa
 7. Biuro Analiz i Programowania ARR (2005), Sytuacja na rynku rolnym, Biuletyn Informacyjny ARR nr 12
 8. Biuro Analiz i Programowania ARR (2006), Sytuacja na rynku rolnym, Biuletyn Informacyjny ARR nr 12
 9. Biuro Analiz i Programowania ARR (2007), Sytuacja na rynku rolnym, Biuletyn Informacyjny ARR nr 12
 10. Dyngus M. (2008), ARR – finansowanie mechanizmów na rynku mleka, Biuletyn Informacyjny ARR nr 3
 11. Kamiński S. (2007), Interwencja rynkowa ARR – terażniejszość i przyszłość, Biuletyn Informacyjny ARR, nr 9
 12. Pazura R.,(2003), Misja i Zadania ARR, Biuletyn Informacyjny ARR nr 2,
 13. Seremak – Bulge J.,(2000), Rynek rolny a działania interwencyjne ARR i ich ewolucja, Biuletyn ARR nr 12
 14. Stańko S. (2004), Agencja Rynku Rolnego – zakres i formy działań w latach 1991- 2003, Biuletyn informacyjny ARR nr 4
 15. Analizy Rynku, Rynek cukru, Wiosna 2004 - 2007, Jesień 2004 – 2007, Instytut Ekonomiki Rolnictwa i Gospodarki Żywnościowej
 16. Analizy Rynku, Rynek mleka, Wiosna 2004 - 2007, Jesień 2004 – 2007, Instytut Ekonomiki Rolnictwa i Gospodarki Żywnościowej
 17. Analizy Rynku, Rynek mięsa, Wiosna 2004 - 2007, Jesień 2004 – 2007, Instytut Ekonomiki Rolnictwa i Gospodarki Żywnościowej
 18. Analizy Rynku, Rynek zbóż, Wiosna 2004 - 2007, Jesień 2004 – 2007, Instytut Ekonomiki Rolnictwa i Gospodarki Żywnościowej