

Joanna Majerska
Koło Naukowe Rachunkowości
Uniwersytet Szczeciński

WŁASNA FIRMA - SZANSĄ NA SUKCES?

Wprowadzenie

Zaledwie 11 procent studentów ostatnich lat wiąże swoje losy z założeniem własnej firmy. Tak wynika z badań przeprowadzonych przez Polską Agencję Rozwoju Przedsiębiorczości.

Wśród najczęściej wymienianego rodzaju działalności gospodarczej studenci wymieniają: działalność handlową (12 %), kancelarie prawne i biura rachunkowe (9 %), działalność usługową (8 %), kliniki oraz gabinety lekarskie (6 %), usługi kosmetyczne, sauny, solaria (4 %).

Rzadziej wymieniano działalność reklamową i marketingową. Jeszcze mniej studentów zamierzałoby nauczać języków obcych czy też założyć własny warsztat samochodowy¹.

Na decyzje o uruchomieniu własnej działalności gospodarczej największy wpływ ma obecna, ciężka sytuacja na rynku pracy.

Trudności z zatrudnieniem, dążenie do samodzielności, niezależności jak i wizja szansy powodują, iż coraz więcej absolwentów swój sukces zawodowy i finansowy upatruje we własnej firmie.

W najbliższych latach na wzrost przedsiębiorczości wśród młodych mogą wpłynąć również wprowadzone niedawno ułatwienia ze strony rządu dla absolwentów rozpoczynających działalność gospodarczą, takie jak, np. program „Pierwsza praca”.

Jednakże własna firma to duża odpowiedzialność, a jej założenie wiąże się niekiedy z dużym kosztem finansowym. I to właśnie najczęściej staje się barierą własnej przedsiębiorczości.

Zniechęca także zbyt duże ryzyko, częste zmiany przepisów, niestabilny system podatkowy, brak dobrego pomysłu czy też skomplikowane formalności².

W swojej pracy postaram się pokazać, że warto podjąć ryzyko jakim jest założenie swojego „interesu”. Pokażę co zrobić, aby założyć własną firmę oraz jak ułatwić sobie pierwsze kroki w biznesie.

1. Przedsiębiorczość – a co to takiego?

Rozwój przedsiębiorczości jest podstawą przekształceń społecznych i głównym czynnikiem dynamizującym wzrost. Przedsiębiorca zaś odgrywa główną rolę w procesie powstawania i funkcjonowania sektora małych i średnich przedsiębiorstw.

Współczesna literatura przedstawia wiele definicji przedsiębiorcy i przedsiębiorczości.

Przedsiębiorczość to „pewien akt tworzenia lub wzrostu, polegający na :

- ocenie szans uruchomienia i rozwoju przedsięwzięcia

¹ „Rodzinny przykład zachęca” M. Bobińska, Gazeta Prawna nr 208, 25-27 października 2002.

² Gazeta Prawna; tamże.

- ocenie szans na zebranie efektów działań
- oszacowaniu stopnia towarzyszącego tym działaniom ryzyka³.

Innymi słowy to zespół działań od znalezienia pomysłu na własną firmę aż po znalezienie sposobu na zarządzanie nią aby się rozwijała.

Istnieje również podejście identyfikujące przedsiębiorczość z indywidualnymi cechami przedsiębiorcy. W książce „Ekonomika i zarządzanie małą firmą” pod redakcją naukową Bogdana Piaseckiego czytamy, iż „...inicjatywa, silna zdolność przekonywania, elastyczność, kreatywność, zdolność rozwiązywania problemów, wyobraźnia, przywództwo, umiejętność ciężkiej pracy” to tylko niektóre cechy jakimi powinien wykazywać się przedsiębiorca. Można również dodać dojrzałość w kierowaniu swoją osobą, wiara we własne siły, orientacja na działanie, energia i liczenie się z ryzykiem. Walory te mogą w różnym stopniu występować u poszczególnych ludzi.

Dobrym przykładem kiedy ludzie stają się bardziej przedsiębiorczy jest proces tworzenia własnej firmy, szczególnie czas gdy dotychczasowy pracownik najemny podejmuje pracę na własny rachunek⁴. Również okres kilku lat po zakończeniu studiów to czas sprzyjających warunków dla wykazania się cechami dobrego przedsiębiorcy. Umysł „świeży i pełen pomysłów”, wiek sprzyjają gotowości do podejmowania ryzyka, innowacyjności i większej kreatywności.

Powstaje jednak zasadnicze pytanie. Czy przedsiębiorczym jest się od urodzenia, czy też nabywamy tę zdolność wraz z doświadczeniem i w wyniku odpowiedniego treningu?

Najciekawszą odpowiedzią na to pytanie są według mnie słowa A. Shapero: „Przedsiębiorcy nie rodzą się, tylko nimi stają. Odkryte cechy wyróżniające przedsiębiorców od innych nie są określone genetycznie lub utrwalone na zawsze we wczesnym dzieciństwie. Są one szczęśliwie wpajane w trakcie edukacji i są sprawą osobistego wyboru i decyzji”⁵.

Pojęcie przedsiębiorcy można również pojmować na gruncie ekonomicznym i prawnym. Miano przedsiębiorcy według pierwszego kryterium można wiązać z podmiotem, który:

- wnosi do przedsiębiorstwa kapitał własny,
- samodzielnie kieruje przedsiębiorstwem w sensie podejmowania decyzji, gospodarczych i finansowych dotyczących firmy,
- ponosi we własnym imieniu ryzyko gospodarcze i odpowiedzialność prawną związaną ze wszystkimi aspektami działalności przedsiębiorstwa⁶.

Gdy wszystkie wymienione warunki zostaną spełnione można uznać tą osobę za przedsiębiorcę. Jednakże jest to zabieg czysto teoretyczny, ponieważ w praktyce liczy się prawne pojęcie przedsiębiorcy, które zgodnie z ustawą Prawo działalności gospodarczej z 1999 r. brzmi: „ przedsiębiorca jest to osoba fizyczna, prawna i nie posiadająca osobowości prawnej spółka handlowa, która zawodowo, we własnym imieniu podejmuje i wykonuje działalność gospodarczą”. Przedsiębiorcą są także wspólnicy spółki cywilnej⁷.

³ B.Piasecki Ekonomika i zarządzanie małą firmą, PWN, Warszawa-Lódź 1999, s. 23.

⁴ tamże, s. 24.

⁵ tamże, s. 30.

⁶ J.Jacyszyn, C.Kosikowski Podstawy prawa gospodarczego, Wydawnictwo Prawnicze LexisNexis Warszawa 2001, s. 38.

⁷ Art. 2 ust. 2 i 3 Ustawy z dnia 19 listopada 1999 r.- Prawo działalności gospodarczej (Dz.U. nr 101, poz. 1178 ze zm.).

2. Przesłanki podjęcia własnej działalności gospodarczej

2.1. Planowanie przedsiębiorstwa

„Trudno coś zrobić, jeśli nie wie się co. Tylko wtedy, jeśli naprawdę wiesz co chcesz zrobić, możesz zapewnić swojej nowej firmie dobry start, przygotowując starannie, krok po kroku, plan działalności gospodarczej”⁸.

Tymi słowami chciałabym podkreślić rangę planowania czyli procesu określania celów i sposobów ich realizacji⁹.

Uruchomienie własnej firmy jest więc planowaniem przedsiębiorstwa. Najlepszym tego wyrazem jest sporządzenie własnego biznes planu, o którym w dalszej części pracy. Celem planowania przedsiębiorstwa jest:

- podniesienie jakości działania w każdej fazie procesu uruchamiania działalności,
- obniżenie niepewności,
- opanowanie kompleksowości zadania dla stworzenia warunków do możliwie całkowitego kontrolowania procesu i sterowania jego przebiegiem,
- rozważanie możliwych alternatyw i świadomy wybór tej najbardziej właściwej¹⁰.

Brak planowania jest jedną z podstawowych słabości małego biznesu. To właśnie często nie zastanowienie się nad pytaniem jaki rodzaj działalności gospodarczej byłby dla mnie najodpowiedniejszy, nie dostosowanie się do ciągle zmieniającego się otoczenia powodują nie raz straty a nawet upadek przedsiębiorstwa.

Dlatego też rozpoczynając pracę na własny rachunek należy dobrze się zastanowić nad tym co chce się robić, jakie posiadamy umiejętności, doświadczenia czy też zainteresowania. Później należy skonfrontować wyniki naszych przemyśleń z tym czego oczekują potencjalni klienci, gdyż to właśnie z zaspokojeniem ich potrzeb związany jest sukces przedsiębiorcy.

2.2. Uruchomienie działalności gospodarczej – podstawowe pojęcia

Działalność gospodarcza to zarobkowa działalność wytwórcza, handlowa, budowlana, usługowa oraz poszukiwanie, rozpoznawanie i eksploatacja zasobów naturalnych, wykonywana we własnym imieniu, w sposób zawodowy, zorganizowany i ciągły¹¹.

Pojęcie to można również określić jako nieskończony zbiór możliwości zaspokajania potrzeb ludzkich poprzez zakładanie nowych punktów gastronomicznych, otwieranie warsztatów samochodowych, prowadzenie usług maszynopisania itp.¹²

Proces uruchomienia działalności gospodarczej obejmuje wiele zagadnień, począwszy od ustalania celów i kierunków naszego przedsięwzięcia poprzez szczegółowe procedury planistyczne, aż po umiejętność kierowania powstającym przedsiębiorstwem¹³.

Uruchomienie własnej firmy to inaczej proces założycielski. W wąskim znaczeniu proces ten oznacza zorganizowanie nowego, nie istniejącego do danej chwili

⁸ Richard R. Gallagher Mała firma to takie proste, Wydawnictwo Signum; Kraków 1992, s. 36.

⁹ J.Stoner, Ch. Wankel Kierowanie, 1996, s. 72.

¹⁰ B. Piasecki, op.cit., s. 124.

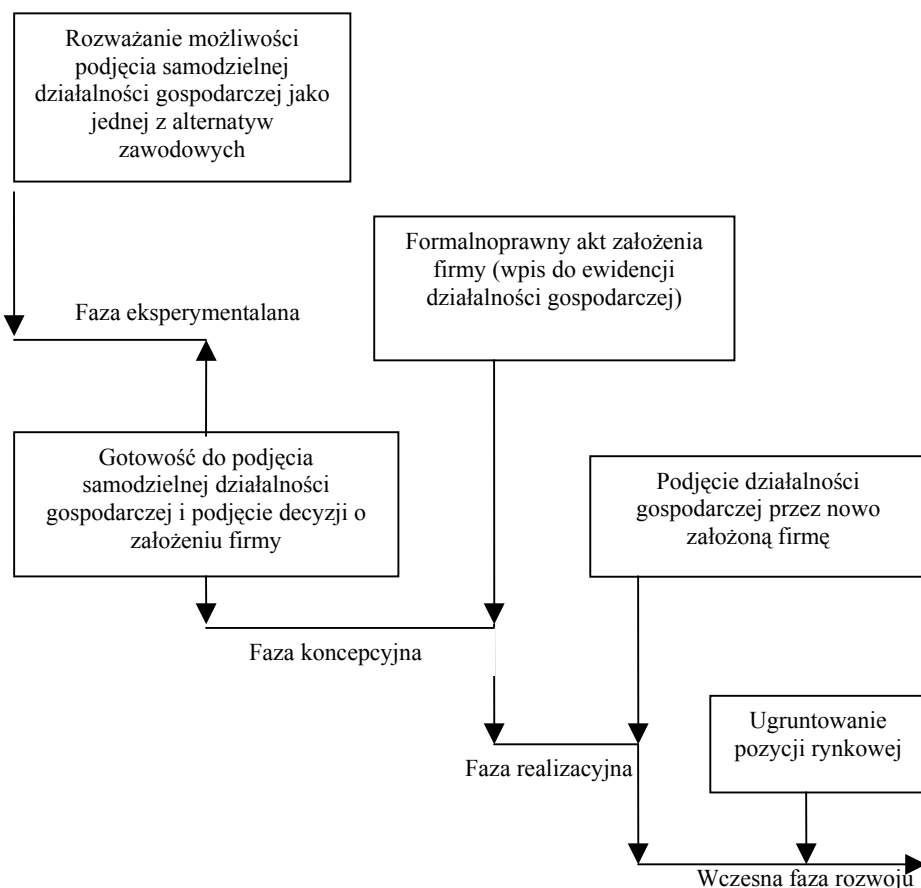
¹¹ Wojciech J. Katner Podstawy prawa cywilnego i handlowego dla ekonomistów, Arche, Gdańsk 2001, s. 38.

¹² William G. Nickels Zrozumieć biznes, Dom Wydawniczy Bellona, Warszawa 2000, s. 131.

¹³ B. Piasecki, op. cit; s. 80.

podmiotu gospodarczego¹⁴. A więc to proces podejmowania decyzji dotyczący m.in. celów, rodzaju, formy prawnej i organizacyjnej, lokalizacji naszego przyszłego przedsiębiorstwa.

Najlepszą ilustracją będzie poniższy rysunek.



Rysunek 1. Przebieg procesu założycielskiego

Źródło: B.Piasecki „Ekonomika i zarządzanie własną firmą”, PWN, Warszawa-Lódź 1999, s. 82

W rzeczywistości nie zawsze faza założycielska musi przebiegać zgodnie z rysunkiem. W praktyce taki kolejny przebieg zdarzeń to zwykle tylko reguła, gdyż rozbieżności te wynikają m.in. z różnych uwarunkowań zarówno branż jak i rodzaju działalności (produkcja, handel, usługi), czy też charakteru produktu/usługi jak i typu samego przedsiębiorcy.

Są w zasadzie trzy podstawowe sposoby zostania właścicielem firmy:

- można stworzyć ją od podstaw, od zera

¹⁴ B. Piasecki, op. cit, s.81.

- można kupić działającą już firmę
- można otrzymać ją w spadku.

Te trzy formy można utożsamić z szerszą interpretacją pojęcia uruchomienie działalności gospodarczej. Niektórzy dołączają również tutaj wejście do istniejącego przedsiębiorstwa przez wykup akcji(udziałów).

Najmniej kosztowne jest odziedziczenie, najbardziej zakup działającego już przedsiębiorstwa. Korzyści z obu jednak przedsięwzięć są podobne. W obu przypadkach nowy właściciel ma już działające przedsiębiorstwo i grupę stałych jego klientów, ma ustaloną reputację firmy, a także pewną przeszłość finansową, która również może okazać się pomocna. Dzięki temu łatwiej jest przewidzieć przyszłość całego przedsięwzięcia, co zwiększa oczywiście szanse dalszego pomyślnego działania¹⁵.

Uruchomienie własnej działalności od zera jest działaniem najbardziej ryzykownym. I to właśnie na wąskim znaczeniu procesu założenia własnej firmy chciałabym się w swojej pracy skoncentrować. Przed założycielem trudna do przewidzenia przyszłość działania, niepewność kiedy przedsięwzięcie zacznie normalnie funkcjonować i przynosić wyniki, zyski. A więc trudno stwierdzić kiedy nowe przedsiębiorstwo stanie się naszym źródłem utrzymania. Adopcja istniejącej firmy to wybór ostrożny. Założenie nowej to ryzyko i niepewność. Prawdopodobieństwo osiągnięcia sukcesu jest mniejsze niż 50 %.

Interesujące z tego punktu widzenia mogą być różne związki kooperacyjne z czego jeden szczególnie – instytucja franchisingu. Franchising to „...cały zakres stosunków ekonomicznych, w ramach których właściciel produktu, procesu lub nazwy zezwala innej firmie (osobie) robić coś lub używać czegoś w zamian za pewną opłatę”¹⁶. Forma ta staje się coraz bardziej powszechna. W oparciu o nią działają m.in. bary szybkiej obsługi jak McDonald, Pizza Hut czy sieć sklepów Żabka. Działalność taka ma wiele zalet, gdyż obniża ryzyko podejmowanego przedsięwzięcia. Ma się bowiem dostęp do znanej już marki, znaku firmowego, znanego produktu/usługi, a więc jest zapewniona reklama. Spore są jednak nakłady finansowe, gdyż należy wnieść na samym początku opłatę i uiszczać stałe opłaty na rzecz firmy macierzystej, która również kontroluje działania przedsiębiorcy.

Starannie opracowany plan działalności gospodarczej zwiększy szanse przeżycia nowego przedsiębiorstwa. Plan taki może być również pożyteczny gdy chce się ubiegać o dodatkowe, obce źródła finansowania naszej działalności.

Business plan (biznes plan) to najprościej plan działania firmy, opis podejmowanego przedsięwzięcia.

„Biznes plan jest zestawem dokumentów (analiz i programów), w których na podstawie oceny sytuacji strategicznej firmy oraz danych historycznych zawarta jest projekcja celów firmy i sposobów ich osiągania, przy uwzględnieniu wszystkich istniejących uwarunkowań natury finansowej, rynkowej, marketingowej, organizacyjnej, kadrowej i technologicznej. Obejmuje on działalność bieżącą oraz okres od trzech do pięciu następnych lat”¹⁷.

Oto podstawowe części, z jakich powinien składać się biznes plan¹⁸:

- streszczenie - bardzo ważna część, która ma zachęcać do zapoznania się z całością.

¹⁵ Richard R. Gallagher, op.cit; s. 26.

¹⁶ B. Piasecki, op.cit., s. 87.

¹⁷ E.Filar. J. Skrzypek Biznes plan, Poltext, Kraków 1992; s. 31.

¹⁸ „Zatrudnianie absolwentów”; M. Jankowska, M. Jurczewska, Gazeta Prawna, nr 151.

Należy przedstawić najważniejsze elementy projektu, które później będą dokładnie opisane.

- informacje o firmie - podstawowe dane przedsiębiorstwa jak nazwa, adres, forma działalności, aż po szczegółowe dane jak rodzaj działalności, jaką zamierza się prowadzić, opis struktury organizacyjnej, sieci dystrybucyjnej, planowanej strategii marketingowej. A więc tutaj nakreśla się profil i zakres działania firmy;
- opis przedsięwzięcia - musi być szczegółowy, ale przejrzysty. Należy zaznaczyć co sprawi, iż dany produkt czy usługa znajdzie popyt na rynku. W tej części zaznacza się czy do podjęcia danej działalności gospodarczej muszą być spełnione jakieś wymogi formalne (posiadanie licencji, koncesji);
- rynek - charakterystyka potencjalnego rynku, klientów i konkurentów oraz sposoby dotarcia do klienta. Inaczej ta część to analiza otoczenia;
- strategia - tu należy wyjaśnić jak pomysł ma zostać wcielony w życie, czyli jakich środków użyjemy aby osiągnąć zamierzony cel, począwszy od produkcji czy urządzenia punktu usługowego aż po wyczerpujący opis strategii marketingowej.
- prognozy - dotyczą możliwych scenariuszy rozwoju sytuacji na rynku i ich wpływu na realizację przedsięwzięcia;
- analiza finansowa - to przełożenie wszystkich wcześniejszych elementów na język liczb. Po uwzględnieniu trwałych i zmiennych kosztów i oszacowaniu przychodów możliwe jest stwierdzenie, kiedy całe przedsięwzięcie zacznie przynosić zysk;
- podsumowanie- to powtórzenie najważniejszych wątków całego planu i zwięzły opis mocnych stron planowanej działalności.

Sporządzając ten plan należy pamiętać aby nasze prognozy nie były zbyt długie gdyż to obniża wiarygodność projektu. Jednak trzeba być przygotowanym na każdą ewentualność, czyli przedstawić wiele możliwych wersji rozwoju wypadków aby podkreślić elastyczność planu i przedsięwzięcia. Biznes plan jest instrumentem podejmowania decyzji. Ostateczna wersja projektu powinna dostarczyć wszelkich danych niezbędnych do podjęcia decyzji jaki i pomóc przedsiębiorcom w :

- poszukiwaniu partnerów
- zgromadzeniu kapitału
- rekrutacji kadr
- wytyczeniu długoterminowej strategii¹⁹.

„Solidny plan jest najlepszą bazą genialnej improwizacji, a osiągnięcie sukcesu w przyszłości jest uwarunkowane dobrym opanowaniem teraźniejszości”²⁰.

2.3. Kilka pomysłów na własną firmę

Nie ma złotej reguły co należy zrobić aby odnieść sukces. Ale zapewne wybierając rodzaj działalności trzeba się głęboko zastanowić, zaplanować co, jak i gdzie. Najważniejsze aby dziedzina, którą wybierzemy nas interesowała. Bardzo pomocne będą również kontakty w branży i wycucie rynku. Trudne może być bowiem otwarcie np. studia tańca czy też warsztatu samochodowego przez osobę, która się na tym kompletnie nie zna, chyba że jej zamiarem nie jest bycie przedsiębiorcą w pełnym tego słowa

¹⁹ B. Piasecki, op.cit., s. 143.

²⁰ B. Piasecki, op.cit., s. 141.

znaczeniu ale tylko właścicielem firmy, nadzorującym. Mało jest też prawdopodobne, że osoba, która nie lubi czytać książek otworzy księgarnię, aczkolwiek nie jest to niemożliwe.

Ale czy taka osoba odniesie sukces? Pomocne przy wyborze pomysłu może być także przegląd zawodów, na które istnieje zapotrzebowanie na rynku pracy²¹. Najbardziej pożądanymi są obecnie informatycy- specjaliści do spraw internetu, baz danych i programowania, a także doradcy podatkowi²².

Z raportu Rządowego Centrum Studiów Strategicznych wynika, iż do 2010 roku będzie istniało zapotrzebowanie na kierowników małych i średnich firm, finansistów, statystyków, doradców podatkowych, pracowników ochrony, architektów, inżynierów, specjalistów ds. obsługi komputerów, pracowników do opieki nad chorymi w domu²³. Spora gama pomysłów na własną firmę.

Szczególnie interesujące wydaje się ostatni pomysł. Badania demograficzne wskazują na starzenie się społeczeństwa. Dlatego też opieka nad chorymi w ich własnym domu zyskuje ostatnio coraz większe znaczenie. Pojawiają się firmy świadczące takie usługi. Rosnąca liczba emerytów, coraz mniejszy przyrost naturalny, częsta samotność ludzi starszych i coraz więcej chorób powoduje, iż ta forma działalności może być ciekawym i co najważniejsze pożytecznym pomysłem.

Dobrym pomysłem jest również założenie własnego biura doradztwa podatkowego. Pomimo coraz większej liczby osób świadczących takie usługi jest na nie jeszcze miejsce na rynku. Niestety aby odnieść prawdziwy sukces potrzebna ogromna wiedza i doświadczenie. Przejście trudnych testów, obowiązkowa praktyka powodują, iż założenie takiego biura wiąże się z dużym nakładem czasu i sporymi wydatkami.

Koszt przygotowania do egzaminu to nie tylko drogie publikacje książkowe ale i często koszty kursów przygotowujących do egzaminu jak i zapłata za sam sprawdzian naszej wiedzy. Dodatkowa praktyka powodują, iż zwrot tych nakładów nastąpi dopiero po kilku latach. Jednak warto podjąć takie „ryzyko” jeżeli jest to dziedzina, która nas interesuje. Uważam, iż kilka lat ciężkiej pracy, doświadczenie i co najważniejsze zdobyte kontakty spowodują, że w tym obszarze można odnieść spory sukces szczególnie, że wachlarz kompetencji doradcy podatkowego jest bardzo szeroki.

Inne ciekawe pomysły to np. usługi sekretarskie, usługi graficzne, biuro matrymonialne, konsultacje komputerowe, malowanie i tapetowanie, sklep z luksusowymi meblami, bar.

Coraz większe problemy ludzi z otyłością a zarazem modny zdrowy styl życia zachęca do otwierania salonu odnowy biologicznej, kliniki odchudzania czy salonu piękności.

Ciągłe zabieganie ludzi, robienie kariery zawodowej to brak czasu na przygotowanie posiłków – można więc otworzyć restaurację z domowymi posiłkami czy też bar kanapkowy, który można unowocześnić jako bar na telefon.

Spotkałam się również z pomysłem, który można by przenieść do naszego kraju. W Kanadzie działa księgarnia, w której można przejrzeć, poczytać oferowane książki przy kawie. Miła atmosfera, dobra, fachowa obsługa, pomoc w wyborze lektury jak i czas spędzony przy kawie z książką to cechy nowoczesnej księgarni. Myślę, że ta forma

²¹ jedną z przyczyn rosnącego bezrobocia wśród absolwentów jest brak powiązań pomiędzy zdobytym zawodem a zapotrzebowaniem na rynku pracy.

²² Gazeta Prawna nr 151, op.cit.

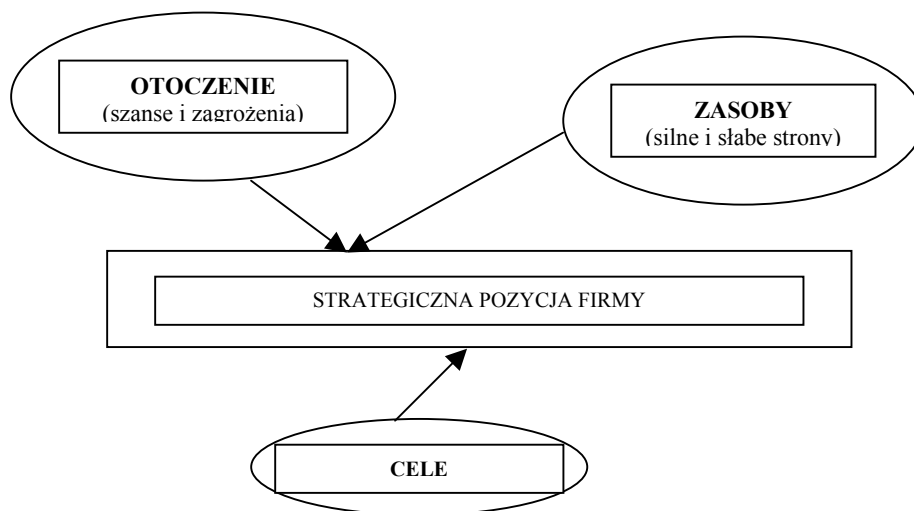
²³ tamże.

spotkałaby się ze sporym zainteresowaniem w Polsce. Jest to na tyle oryginalny pomysł, że mogłby zwiększyć zainteresowanie ludzi czytaniem.

Wybór rodzaju działalności jest jedną z tych decyzji, które przesądzą o sukcesie firmy. Dlatego też sprawą niezmiernie ważną jest dokładne przeanalizowanie, na ile jest ona realna, z punktu widzenia własnych możliwości, wiedzy, charakteru jak i dostępnych środków.

Próbą określenia strategicznej pozycji firmy może być analiza SWOT, która polega na identyfikacji silnych i mocnych stron przedsięwzięcia oraz szans i zagrożeń, jakie może napotkać firma. Zakłada się przy tym, że możliwości oraz zagrożenia, wpływające na funkcjonowanie firmy, wynikają przede wszystkim z charakteru jej otoczenia, zaś silne i słabe strony poszukuje się wśród zasobów jakie ma firma do dyspozycji

Wnioski wynikające z analizy otoczenia firmy, jej zasobów oraz celów działania i oczekiwań właściciela pozwalają określić pozycję strategiczną firmy.²⁴



Rysunek 1. Strategiczna pozycja firmy

Źródło: „Biznes plan” E.Filar, J.Skrzypek, Warszawa 1999, s. 24

Jeśli potencjalny przedsiębiorca wie już czym chciałby się zajmować, musi się zastanowić w jaki sposób będzie spełniał życzenia klientów: wytwarzając produkty (produkując), sprzedając je (handel detaliczny lub hurtowy) czy też będzie prowadził działalność usługową. Są to trzy główne rodzaje działalności gospodarczej²⁵. Czasami trudno rozróżnić czym dana firma się zajmuje, np. bary McDonald’s zajmują się sprzedażą hamburgerów, ale też świadczą usługi udostępniając miejsca do konsumpcji. Widać więc, iż niekiedy te dziedziny mogą się pokrywać.

Niegdyś działalność gospodarcza polegała głównie na produkcji. Dziś coraz

²⁴ E.Filar, J. Skrzypek; op.cit., s.24.

²⁵ Richard R. Gallagher; op.cit., s. 24.

większą część PKB w krajach wysoko rozwiniętych tworzą usługi i to właśnie branża usługowa (tzw. B2B- Business to business –oferująca usługi dla innych firm) obecnie wysuwa się na pierwsze miejsce.

Usługą może oznaczać produkt (jako wynik lub rezultat) o niematerialnym charakterze jak , np. konsultacje czy sprzedaż. W tym znaczeniu usługi są rezultatem pracy²⁶.

Usługi można też rozumieć jako narzędzie, które prowadzi do powstania produktu usługowego. Pracę przyczyniającą się do powstania produktów usługowych nazywamy także usługami lub działalnością usługową²⁷.

Usługi to m.in. obrót nieruchomościami, system ubezpieczeń, programowanie komputerów, firmy konsultingowe, agencje reklamowe czy też wcześniej przedstawione usługi doradcy podatkowego.

Według B. Wyżnikiewicza z Instytutu Badań nad Gospodarką Rynkową szanse mają firmy zajmujące się: remontami, odnawialnymi źródłami energii, technologiami energooszczędными, surowcami wtórnymi czy przebudową infrastruktury.

Natomiast dyrektor ds. analiz Domu inwestycyjnego BRE Banku, T. Mazurczak, za branżę przyszłości uważa:

- doradztwo dla małych i średnich firm w zakresie korzystania z unijnych funduszy pomocowych,
- usługi w branży rozrywkowej (clubbing, multikina, ośrodki sportowe), edukacji,
- ochrona zdrowia (starzenie się społeczeństwa oraz wzrastająca długość życia związana z postępiem w medycynie sprzyja rozwojowi sektora usług medycznych),
- usługi w zakresie internetu czy turystyki(tanie hotele, bary),
- media – produkcja programów rozrywkowych,
- warsztaty naprawcze, np.. samochodowe czy naprawa komputerów²⁸.

Zapracowani ludzie korzystają z różnych usług, gdyż nie mają czasu aby zrobić wszystko we własnym zakresie. Wystarczy tylko twórczo pomyśleć, wykazać trochę kreatywności i talentu a można podjąć w branży usługowej zupełnie nowy rodzaj działalności²⁹.

3. Jak wybrać formę działalność i jak rozpocząć działalność?

Zasada swobody gospodarczej wyrażona w ustawie o działalności gospodarczej³⁰ mówi, iż podejmowanie i prowadzenie działalności gospodarczej jest wolne i dozwolone każdemu w granicach obowiązującego porządku prawnego. Swoboda ta dotyczy również wyboru formy organizacyjno-prawnej, gdyż mieści się w pojęciu „ wykonywania działalności gospodarczej, które nie jest przecież możliwe bez przyjęcia odpowiedniej formy działalności, stosownie do rodzaju przedmiotu tej działalności lub podmiotu, który je prowadzi³¹.

Z powyższego wynika, iż swoboda ta ma wiele ograniczeń zarówno natury prawnej i pozaprawnej. Determinantem wyboru jest m.in. czy daną firmę mamy zamiar prowadzić sami czy wraz z inną osobą, a jeśli ze współlnikiem to jaki charakter więzi i

²⁶ M. Czuba Marketing usług – teoria i praktyka, Wydawnictwo Tara, Katowice 2001, s. 11.

²⁷ tamże, s. 11.

²⁸ www.lpraca.gov.pl.

²⁹ „Mała firma to takie proste”, op.cit., s. 25.

³⁰ Ustawa z dnia 19 listopada 1999 r. – Prawo działalności gospodarczej (Dz.U. nr 101, poz. 1178 ze zm.).

³¹ J.Jacyszyn, C. Kosikowski Podstawy prawa gospodarczego, Wydawnictwo Prawnicze LexisNexis, Warszawa 2001, s. 106.

zaufania ich łączy. Bierzymy również pod uwagę zakres obciążeń podatkowych, dziedzinę przedsięwzięcia i co najważniejsze posiadane środki finansowe na podjęcie działalności. Wiele osób dysponuje ograniczonymi nakładami, wiadomo wobec tego, że będą to na wstępie przynajmniej mali przedsiębiorcy. A więc w jakiej formie powinni działać?

3.1. Indywidualny przedsiębiorca

Najczęściej spotykaną formą własności handlowej organizacji prowadzących działalność gospodarczą jest struktura firmy jednoosobowej, tj. należącej do pojedynczego przedsiębiorcy, który z reguły samotnie zarządza swoim kapitałem³².

Indywidualny przedsiębiorca uczestniczy w obrocie, prowadząc działalność we własnym imieniu i na własnych rachunek³³. Firmę będącą w posiadaniu jednej osoby nazywamy własnością jednoosobową.

Wybierając tę formę działania stajemy się w pełni niezależni. Wszystko w firmie zależy od właściciela. To on czerpie zyski, ale i on ponosi straty. Przedsiębiorca sam podejmuje decyzje i odpowiada sam przed sobą. Może więc w różnych sytuacjach liczyć na szybkie działanie³⁴.

Osoba fizyczna ponosi pełną odpowiedzialność całym swoim majątkiem osobistym również za zobowiązania, które zaciąga jako przedsiębiorca. Każdy wierzyciel przedsiębiorcy może żądać zaspokojenia roszczeń z całego jego majątku, w tym także ze składników przedsiębiorstwa. Zasada nieograniczonej odpowiedzialności podnosi stopień ryzyka działania i wymusza nie raz na właścicielach firm częste konsultacje z prawnikami i agentami ubezpieczeniowymi. Jako wyłączny właściciel odpowiada się praktycznie za wszystko co dotyczy jego firmy.

Jedyny właściciel będzie musiał sam pełnić wiele ról – sam będzie zajmował się zamawianiem towarów/świadczeniem usług, organizował, odpowiadał na telefony, przyjmował i być może zwalniał pracowników, urządzał wystawy, ściągał należności, wypłacał i wpłacał pieniądze do banku, prowadził księgi, rozliczał się z fiskusem a także będzie wykonywał wiele innych drobnych i wielkich zadań.

Badania wskazują, że właściciele przedsiębiorstw pracują ciężiej i dłużej od pracowników najemnych, bo nawet 80 godzin tygodniowo, jednak zwykle odczuwają oni większą satysfakcję z wykonywanej pracy.

Jako właściciel trzeba wziąć pod uwagę okresy słabszej koniunktury, a szczególnie czas na początku swojej działalności, gdy być może będzie on musiał zrezygnować ze swojego wynagrodzenia, a niekiedy by pokryć koszty dzierżawy pomieszczenia gospodarczego czy też inne opłaty, będzie musiał zainwestować swoje oszczędności dla utrzymania ciągłości działania firmy.

Osoba fizyczna by prowadzić działalność gospodarczą powinna mieć pełną zdolność do czynności prawnych rozumianą jako możliwość nabywania praw i zaciągania zobowiązań w sferze prawa cywilnego przez własne działania³⁵, oraz nie może być wobec niej orzeczony prawomocnym wyrokiem sądu zakaz prowadzenia działalności gospodarczej.

Przedsiębiorca musi być zindywidualizowany z imienia i nazwiska, a także

³² William G. Nickels, op.cit., s. 131.

³³ B.Piasecki; op.cit., s. 105.

³⁴ R.Gallagher; op.cit.; s. 28.

³⁵ B. Ziemiński „Prawo cywilne – część ogólna”, Poznań 1999, s.82.

dopuszczalne jest nadanie nazwy przedsiębiorstwu, jednak stroną czynności prawnych jest tylko przedsiębiorca. Nazwa firmy może być przydatna przy kojarzeniu jej przez uczestników obrotu towarów i usług świadczonych przez podmiot gospodarczy z przedsiębiorstwem. W przypadku zdobycia klientów, nazwa firmy może stać się cennym elementem reklamy.

Indywidualna forma prowadzenia działalności jest najbardziej odbiurokratyzowanym sposobem działania. Jest dobra gdy na wstępie nie dysponuje się zbyt wielkim wkładem finansowym i nie zamierza się na początku działać na większą skalę. Gdy taka firma zaczęłaby osiągać widoczne efekty wtedy można pomyśleć o przejściu do działania w formie spółki.

3.2. A może znaleźć wspólnika

Często koszty najmu lokalu, jego wyposażenia, ubezpieczenia, reklamy itd. przekraczają możliwości finansowe jednego człowieka. Dlatego wielu decyduje się rozpocząć działalność w formie spółki, która często ułatwia osiągnięcie powodzenia w biznesie. Założenie spółki umożliwia powiększenie bazy kapitałowej. Zaletą posiadania wspólnika jest fakt, iż w czasie choroby czy też naszego wyjazdu na urlop partner może nas zastąpić. Partner może posiadać umiejętności, których my nie posiadamy, np. dobra znajomość prawa podatkowego umożliwi ograniczenie kosztów doradztwa bądź kosztów prowadzenia ksiąg rachunkowych przez osoby trzecie. Spółki szczególnie cenione są przez lekarzy, adwokatów, którzy podkreślają, iż w razie nieobecności jednej osoby, druga może przejąć kontrolę nad obsługą klientów.

W spółce dzielisz się pracą, pomysłami i zyskami³⁶.

Chcąc rozpocząć działalność razem z wspólnikiem mamy do wyboru wiele form: spółka cywilna, jawna, partnerska, komandytowa, komandytowo-akcyjna, z ograniczoną odpowiedzialnością i akcyjna.

3.2.1. Spółka cywilna

Spółka cywilna zgodnie z art. 860 kodeksu cywilnego, to umowa, przez którą wspólnicy zobowiązują się do współdziałania w celu osiągnięcia oznaczonego w umowie celu gospodarczego, w szczególności poprzez wniesienie wkładów.

Jest jeszcze najbardziej powszechną formą działania wielu firm. Należy jednak zaznaczyć, iż nie jest samodzielnym podmiotem gospodarczym. W rozumieniu prawa działalności gospodarczej to wspólnicy są przedsiębiorcami. Spółka nie posiada więc zdolności do czynności prawnych. Pozwać do sądu można wspólnika a nie same przedsiębiorstwo.

Spółka cywilna, jak wskazuje nazwa działa na podstawie kodeksu cywilnego. Oznaczenie s.c. obejmuje oprócz nazwy, imiona i nazwiska wspólników oraz ich adresy. Warunkiem rozpoczęcia działalności jest zgłoszenie każdego z przyszłych wspólników do rejestru przedsiębiorców i dopiero wtedy mogą oni założyć spółkę. Ważne jest, iż utworzenie s.c. wymaga co najmniej dwóch wspólników. Zaletą jest równy udział w zyskach, chyba iż umowa stanowi inaczej. Ciężar ponoszenia strat jest taki sam jak w stosunku do zysku. Również tutaj wspólnicy odpowiadają całym swoim majątkiem osobistym za zobowiązania spółki i właśnie to jest największą wadą tej formy

³⁶ R. Gallagher, op. cit., s. 29.

działalności.

Rozpoczęcie działalności gospodarczej przez przedsiębiorcę indywidualnego a także przez wspólników spółki cywilnej wymaga rejestracji w gminnej ewidencji działalności gospodarczej, właściwej ze względu na miejsce zamieszkania³⁷. We wniosku należy zaznaczyć formę prowadzonej działalności gospodarczej a więc w tym przypadku, będzie to spółka cywilna.

Zgłoszenie działalności do ewidencji powinno obejmować:

- oznaczenie przedsiębiorcy (imię i nazwisko oraz nazwę, pod którą wykonuje działalność),
- oznaczenie miejsca zamieszkania i adresu przedsiębiorcy lub siedziby i adresu zakładu głównego, gdy wykonuje działalność gospodarczą na stałe poza miejscem zamieszkania,
- określenie przedmiotu wykonywania działalności gospodarczej, np. usługi informatyczne, doradztwo handlowe, reklama. Im więcej rodzajów się wpisze tym lepiej, gdyż w przyszłości jeśli poszerzymy zakres swojej działalności nie będziemy musieli płacić za dodatkowe wpisy. Należy jednak uważać, gdyż niektóre z wpisanych rodzajów działalności mogą pozbawić przedsiębiorcę prawa do skorzystania z takiej formy opodatkowania, jaką sobie na początku założył,
- wskazanie daty rozpoczęcia działalności.

Z dniem 23 stycznia 2002 r. nie jest wymagane legitymowanie się w gminie dokumentem potwierdzającym tytuł do lokalu stałego miejsca wykonywania działalności. Od tej daty na terenie całego kraju obowiązują również jednolite opłaty- opłata za wpis do działalności gospodarczej kosztuje 100 zł.

Jeżeli przepisy szczególne nakładają obowiązek posiadania kwalifikacji zawodowych przy wykonywaniu danej działalności również należy takie posiadać. A jest to wymagane przy takich zawodach jak: zawody medyczne, zawody związane z kierowaniem pojazdami, samolotami, statkami morskimi itp., niektóre zawody techniczne oraz zawody w sferze finansów, bankowości, ubezpieczeń oraz publicznego obrotu papierami wartościowymi.

Zaletą założenia spółki cywilnej jest największa możliwość wyboru form opodatkowania w zależności od działalności, czyli możliwy jest wybór między kartą podatkową, podatkową księgą przychodów i rozchodów bądź ryczałtu od przychodów ewidencjonowanych.

3.2.2. Spółka jawna

Spółka jawna to spółka osobowa, która prowadzi przedsiębiorstwo pod własną firmą, a nie jest inną spółką handlową. Tak mówi art. 22 § 1 kodeksu spółek handlowych. Jest tworzona przez co najmniej dwie osoby zawierające umowę pisemną pod rygorem nieważności.

Pod własną firmą oznacza, iż działalność gospodarczą prowadzi sama spółka, a nie wspólnicy jak w spółce cywilnej. Firma spółki jawnej powinna zawierać nazwisko lub firmę co najmniej jednego wspólnika z dodatkiem „spółka jawna”³⁸.

Jest to optymalna forma prawna dla rozpoczęcia działalności gospodarczej³⁹. Nie ma

³⁷ „Jak rozpocząć działalność” J. Kotłowska-Rudnik, Gazeta Prawna nr 224, 20 listopada 2002, s. 31.

³⁸ Wojciech J. Katner, op.cit., s. 75.

³⁹ „Gazeta Prawna” nr 224, op.cit.

osobowości prawnej, ale ma podmiotowość prawną – może we własnym imieniu nabywać prawa rzeczowe, zaciągać zobowiązania, pozywać i być pozwana. Obowiązuje odpowiedzialność subsydiarna wspólników. Oznacza to, iż wierzyciel spółki może prowadzić egzekucję z majątku wspólnika dopiero wówczas, gdy egzekucja z majątku spółki okaże się bezskuteczna.

Od spółki cywilnej różni się tym, iż jest zarejestrowana w Krajowym Rejestrze Sądowym⁴⁰, a nie wymaga oddzielnej rejestracji każdego wspólnika. Jej niewątpliwą zaletą jest to, iż może samodzielnie posiadać majątek. Jeśli więc do prowadzenia działalności będzie zakupiony lokal, ziemia itp. to właścicielem może być spółka⁴¹. Od spółki cywilnej różni się również ograniczeniem w wyborze formy opodatkowania- albo księga przychodów i rozchodów albo pełna księgowość zgodnie z ustawą o rachunkowości.

Spółka jawna do chwili obecnej była tylko w minimalnym stopniu wykorzystywana w praktyce. Przeznaczoną dla niej rolę przejęła bowiem spółka cywilna. Obowiązujące od 01.01.2001 r. nowe regulacje kodeksu spółek handlowych zakładają obowiązek przekształcenia s.c. na spółkę jawną, gdy jej przychody netto ze sprzedaży towarów lub usług w dwóch poprzednich latach obrotowych przekroczą sumę 400 000 euro.⁴² Można spodziewać się zatem wzrostu liczby spółek jawnych w obrocie. Zakładana nowelizacja kodeksu spółek handlowych przewiduje przesunięcie granicy przekształcenia s.c. na jawną do powyżej 800 tys. euro. Zmiana ta ma na celu dostosowanie k.s.h. do znowelizowanej ustawy o rachunkowości, w której pełna rachunkowość dotyczy firm osiągających właśnie obrót 800 tys. euro⁴³.

3.2.3. Spółka partnerska, komandytowa i z ograniczoną odpowiedzialnością

W początkowej fazie działalności mogą wchodzić w grę również inne formy spółek, ale to zależy od specyfiki zawodowej.

Spółka partnerska jest najmłodszym typem spółki handlowej i została w Polsce wprowadzona z dniem 01 stycznia 2001. Jest to spółka osobowa utworzona przez wspólników (partnerów) w celu wykonywania wolnego zawodu w spółce (art. 86 § 1 k.s.h.). Jej ideą jest dążenie do ograniczenia odpowiedzialności wspólników spółki wykonujących w jej ramach wolny zawód, za szkodę powstałą wskutek błędów w działalności zawodowej innych wspólników. Może być związana przez osoby fizyczne wykonujące wolny zawód, którym jest m.in. zawód adwokata, lekarza, radcy prawnego, tłumacza przysięgłego, aptekarza, biegłego rewidenta, notariusza, księgowego, doradcy podatkowego, brokera ubezpieczeniowego, położnej, pielęgniarki, architekta, rzeczoznawcy majątkowego oraz innych zawodów wymienionych w odrębnych ustawach. Firma spółki partnerskiej powinna zawierać nazwisko co najmniej jednego partnera oraz oznaczenie „i partner” lub „i partnerzy” albo „spółka partnerska”, a także określenie wolnego zawodu wykonywanego w spółce. Ta spółka jest dobra wtedy, gdy np. kilku adwokatów, księgowych chce prowadzić działalność. Prowadzą ją razem, ale każdy ze wspólników ponosi odpowiedzialność za swoje działania.

⁴⁰ szerzej na temat KRS – J.Jacyszyn, C.Kosikowski, op.cit., s. 55-65.

⁴¹ „Jak wybrać formę działalności” J. Rostafiński, Gazeta prawna nr 207, 24 października 2002.

⁴² Spółka cywilna nie obowiązuje w Unii europejskiej, dlatego też od 1 stycznia 2004 r. wszystkie spółki cywilne będą musiały być przekształcone w inną formę prawną.

⁴³ „Więcej luzu dla spółek” H. Fiedorowicz, Rzeczpospolita, nr 265, 14 listopada 2002, s. C1.

Opodatkowanie spółki partnerskiej jest jak spółki jawnej. Albo księga przychodów i rozchodów albo księgi rachunkowe.

Dla uniknięcia nieograniczonej odpowiedzialności można również stworzyć spółkę komandytową. W tym przypadku wspólnicy zwani komandytariuszami odpowiadają tym majątkiem, który stanowi ich udział w firmie. Natomiast komplementariusze odpowiadają za zobowiązania spółki całym swoim majątkiem.

Spółka komandytowa jest odpowiednia, gdy wspólnik lub wspólnicy mają prowadzić jej działalność, a inni tylko włożyć pieniądze, bez wtrącania się na co dzień. Jest to dobre i wygodne gdy ktoś wchodzi z kapitałem, bo odpowiedzialność takiej osoby ogranicza się do kapitału⁴⁴.

Spółka z ograniczoną odpowiedzialnością (z o.o.) to przedsiębiorstwo posiadające, w odróżnieniu do wyżej wymienionych, osobowość prawną i jest spółką kapitałową. Powoduje to, iż spółka ta jest odrębnym podmiotem praw i obowiązków. Istnieje prawny rozdział majątku firmy i majątku ich właścicieli. To firma, a nie jej właściciele posiada pieniądze i ziemię, dokonuje sprzedaży i zakupów, może wnieść pozew do sądu lub być pozwana albo zbankrutować⁴⁵. Warto zaznaczyć, iż spółkę tą może założyć jedna osoba.

Sporym utrudnieniem jest jednak wysoki kapitał zakładowy, który minimalnie wynosi od 01.01.2001 r. - 50 000 zł (art. 154 § 1 k.s.h.). Dodatkową ceną za ograniczenie odpowiedzialności jest obowiązek płacenia podatku od osób prawnych, czyli niejako podwójne opodatkowane - i spółki i przedsiębiorcy. Oprócz wysokiego kapitału zakładowego, dodatkowy koszt to opłata notarialna za umowę spółki w formie aktu notarialnego, gdyż taka forma umowy jest przewidziana przepisami prawa. I np. za typową umowę spółki z o.o. o minimalnym kapitale zapłacimy u notariusza 850 zł plus VAT. Dodatkowo płaci się od każdej strony odpisu aktu notarialnego – 6 zł za stronę plus VAT.

Wszystkie spółki prawa handlowego, a więc spółki: jawna, komandytowa, partnerska, komandytowo-akcyjna, z o.o., akcyjna, prowadzące działalność gospodarczą podlegają wpisowi do Krajowego Rejestru Sądowego⁴⁶. Rejestr ten prowadzą sądy rejonowe (gospodarcze) w systemie informatycznym. Wniosek o wpis składa się na urzędowych formularzach. Odpowiednie dla formy spółki druki można znaleźć w siedzibie sądu lub na stronie internetowej www.ms.gov.pl.

Przykładowo dla rejestracji spółki jawnej odpowiedni jest formularz KRS-W1. Do wniosku o wpis należy dołączyć również złożone wobec sądu albo poświadczone notarialnie wzory podpisów osób uprawnionych do reprezentowania spółki.

Składając wniosek do KRS uiszcza się opłatę sądową w wysokości 1000 zł (wpis stały), która może być poszerzona o opłatę za ogłoszenie w Monitorze Sądowym i Gospodarczym, jeżeli spółka takiemu podlega i wynosi 500 zł od pierwszego wpisu do KRS a za ogłoszenie kolejnych wpisów – 250 zł.

4. Jak rozpocząć działalność – podstawowe kroki indywidualnego przedsiębiorcy

Procedura uruchomienia własnej firmy nie jest skomplikowana i obejmuje wędrowkę do:

- urzędu gminy- tutaj zgłaszamy się po wpis do ewidencji działalności gospodarczej, o

⁴⁴ „Gazeta Prawna” nr 207, op.cit.

⁴⁵ R. Gallagher, op.cit., s. 31.

⁴⁶ Ustawa z dnia 20 sierpnia 1997 r. o Krajowym Rejestrze Sądowym (Dz.U. 2001 r., nr 17, poz. 209 ze zm.).

której pisałam wyżej. Wpis jak wspomniałam kosztuje 100 zł. Otrzymamy zaświadczenie o wpisie do ewidencji gospodarczej a w terminie do dwóch tygodni jego potwierdzenie. Zgodnie z prawem działalności gospodarczej i ustawą o Krajowym Rejestrze Sądowym osoby fizyczne, które rozpoczną działalność po 31.12.2003 r. będą musiały złożyć wniosek do KRS.

- urząd statystyczny- we właściwym wojewódzkim oddziale GUS uzyskamy numer statystyczny REGON wypełniając wniosek RG-1. Formularze są dostępne w siedzibach oddziałów i na stronie internetowej www.stat.gov.pl. REGON zobligowane są posiadać wszystkie osoby fizyczne (wypełniają rubryki oznaczone literą F), osoby prawne (rubryki oznaczone literą P), a także jednostki organizacyjne nie posiadające osobowości prawnej (również P) oraz ich jednostki lokalne (oznaczone literą L) wykonujące działalność gospodarczą. REGON to rejestr podmiotów gospodarki narodowej. Przedsiębiorcy będący wspólnikami spółki cywilnej nie podlegają odrębnej rejestracji. Do Urzędu Statystycznego należy zabrać dowód osobisty i ksero wpisu do ewidencji oraz oryginał do wglądu.
Zaświadczenie o REGON otrzymuje się „od ręki” i jest wolne od opłat,
- pieczątki- potrzebne do ich zrobienia będą REGON i NIP (Numer Identyfikacji Podatkowej). NIP jest nadawane w terminie 30 dni przez urząd skarbowy i jest wolne od opłat.
- banku⁴⁷- należy założyć rachunek bankowy. Potrzebne będą: zaświadczenia o wpisie do ewidencji działalności gospodarczej i o nadaniu numeru REGON (oryginały i kopie), pieczątki firmowe oraz dowód osobisty,
- urząd skarbowy – Każdy przedsiębiorca jest zobligowany w terminie 7 dni od rozpoczęcia działalności zgłosić ten fakt do urzędu skarbowego. W tym celu należy wypełnić wniosek o nadanie Numeru Identyfikacji Podatkowej. Należy zabrać ze sobą wszystkie uzyskane dotychczas dokumenty (oryginały i kserokopie) i pieczątki firmowe. Po dopełnieniu formalności i wpłaceniu na konto urzędu gminy 152 zł otrzymamy pisemną decyzję urzędu skarbowego w sprawie nadania firmie numeru NIP. Cała procedura trwa około miesiąca. Osoby fizyczne dokonują zgłoszenia na formularzu NIP-1, a osoby prawne i inne podmioty nie posiadające osobowości prawnej oraz inne podmioty, które są podatnikami oraz płatnikami podatków, a także składkami na ubezpieczenie społeczne lub zdrowotne- na formularzu NIP-2. W urzędzie należy również zgłosić wybraną formę, w jakiej chcemy płacić podatek dochodowy – czy to w formie karty podatkowej, ryczałtu ewidencjonowanego⁴⁸ lub książki przychodów i rozchodów (na zasadach ogólnych⁴⁹). W US należy również zgłosić czy będziemy płatnikami VAT czy też nie. Zaś jeśli prowadzenie naszej księgowości powierzymy jakiejś firmie, również taką umowę z biurem rachunkowym należy do urzędu dostarczyć.
- W Zakładzie Ubezpieczeń Społecznych po wypełnieniu odpowiednich druków

⁴⁷ Ustawa Prawo działalności gospodarczej nakłada na przedsiębiorców obowiązek posiadania rachunku bankowego. Gdy jednorazowa transakcja przekracza wartość 3 000 euro albo 1 000 euro, gdy suma transakcji z danym kontrahentem przekroczyła w poprzednim miesiącu 10 000 euro, to należy takie operacje przeprowadzić za pośrednictwem banku. Euro przelicza się na złote wg kursu kupna NBP z ostatniego miesiąca poprzedzającego miesiąc, w którym dokonywane są operacje.

⁴⁸ szerzej- Ustawa z dnia 20 listopada 1998 r. o zryczałtowanym podatku dochodowym od niektórych przychodów osiąganych przez osoby fizyczne (Dz.U. z 1998 r., nr 144, poz. 930 ze zm.).

⁴⁹ szerzej art.26 i 27 ustawy z dnia 26 lipca 1991 r. o podatku dochodowym od osób fizycznych (Dz.U. z 2000 r. Nr 14, poz. 176 ze zm.).

(ZUS ZUA i ZUS ZFA), otrzymamy numer konta, na które będziemy wpłacać składki. Potrzebne będą numery REGON, NIP i konta bankowego,

- jeśli firma zatrudnia pracowników to należy ten fakt w ciągu 14 dni zgłosić do Państwowej Inspekcji Pracy. Zaś gdy zamierzamy otworzyć, np. gabinet kosmetyczny czy fryzjerski to należy zgłosić to do Sanepidu, który dokona odbioru siedziby naszej firmy.

5. Pomoc w podejmowaniu działalności gospodarczej przez absolwentów ze strony organizacji rządowych i pozarządowych

Absolwenci, którzy chcą rozpocząć działalność gospodarczą, mogą skorzystać z pomocy przewidzianej w ustawie z dnia 18 września 2002 r. o ułatwianiu zatrudnienia absolwentom szkół (Dz.U. nr 122, poz. 1325 ze zm.) oraz w realizowanym od czerwca 2002 r. rządowym programie „Pierwsza praca”⁵⁰.

W ustawie o ułatwianiu zatrudnienia absolwentom zaproponowano dwie formy pomocy:

- zwrot składek na ubezpieczenie rentowe i wypadkowe,
- zwrot składek na ubezpieczenie emerytalne.

W obu przypadkach zwolnienie dotyczy osób, które są:

- absolwentami, którzy uczęszczali w systemie dziennym do ponadpodstawowych szkół publicznych lub niepublicznych o uprawnieniach szkoły publicznej albo szkoły wyższej,
- absolwentami szkół, do których uczęszczali w systemie wieczorowym lub zaocznym i w ostatnich 12 miesiącach nauki nie byli zatrudnieni,
- absolwentami co najmniej 12 miesięcznego przygotowania zawodowego odbytego w ramach Ochotniczych Hufców Pracy,
- absolwentami dziennych kursów zawodowych, trwających co najmniej 24 miesiące,
- absolwentami szkół specjalnych,
- niepełnosprawnymi, którzy mają uprawnienia do wykonywania zawodu⁵¹.

Podstawowa różnica między wyżej wymienionymi ułatwieniami polega na tym, że pierwsze zwolnienie dotyczy absolwentów, mieszkających w rejonach uznanych za szczególnie zagrożone wysokim bezrobociem strukturalnym.

Refundacji podlega składka na ubezpieczenie rentowe i wypadkowe liczona od najniższego wynagrodzenia, które obecnie wynosi 760 zł. Zwrotowi podlega więc około 111 zł miesięcznie i dokonuje tego starosta właściwy ze względu na miejsce zamieszkania absolwenta na jego wniosek. Zgodnie z rozporządzeniem ministra pracy i polityki społecznej z dnia 29 marca 2002 r. warunkiem refundacji składek płaconych przez młodego przedsiębiorcę jest fakt, iż dotyczy to absolwenta, który podjął po raz pierwszy i prowadzi we własnym imieniu działalność gospodarczą.

⁵⁰ Program Aktywizacji Zawodowej Absolwentów „Pierwsza Praca” kierowany jest do tegorocznych absolwentów wszystkich szczebli szkół ponadgimnazjalnych. Stanowi integralną część programu społeczno-gospodarczego Rządu na lata 2003-2005 oraz jest jednym z instrumentów realizacji Narodowej Strategii Wzrostu Zatrudnienia i Rozwoju Zasobów Ludzkich w latach 2000-2006, opartej na Europejskiej Strategii Zatrudnienia. Ponadto w istotny sposób uzupełnia program „Przed wszystkim przedsiębiorczość”, bowiem najlepszą szansą na aktywizację zawodową absolwentów jest rozwój przedsiębiorczości i powstawanie nowych miejsc pracy.

⁵¹ Art. 1 Ustawy o ułatwianiu zatrudnienia absolwentom szkół z dnia 18 września 2001 (Dz.U. nr 122, poz. 1325 ze zm.).

Zwolnieniem ze składki emerytalnej objęci są wszyscy absolwenci, którzy podjęli działalność gospodarczą po 4 sierpnia br. i zrobią to przed 31 grudnia 2005. Młody przedsiębiorca może, na swój własny wniosek złożony w Zakładzie Ubezpieczeń Społecznych, przez 12 miesięcy od dnia podjęcia działalności zostać zwolnionym z obowiązku opłacania składek na ubezpieczenie emerytalne. Zwolnienie to dotyczy całej składki (tj. 19,52%). Podstawą wymiaru składki na ubezpieczenie emerytalne jest kwota zadeklarowana, nie niższa jednak niż 60 % przeciętnego wynagrodzenia miesięcznego – czyli 1257,49 zł od 1 grudnia 2002 r. Biorąc za podstawę wymienioną kwotę oszczędzamy 245,46 zł czyli około 250 zł.⁵²

Rządowy program „Pierwsza praca” ma ułatwić młodym ludziom start zawodowy.

Uczestnicy tego rządowego programu mają wiele możliwości, dzięki którym podjęcie działalności gospodarczej czy podjęcie pierwszej pracy stanie się łatwiejsze.

Absolwenci, którzy zdecydują się na założenie własnej firmy mogą się ubiegać od października br. o kredyt na rozpoczęcie działalności gospodarczej, a pracodawcy na stworzenie nowego miejsca pracy. Aby go uzyskać, należy przedstawić plan rozpoczęcia działalności lub stworzenia stanowiska pracy. Kwota kredytu nie może być niższa niż 5 tys. zł i wyższa niż 40 tys. zł dla jednego absolwenta lub utworzenie jednego stanowiska pracy. Pożyczka może zostać przeznaczona na zakup urządzeń, surowców, materiałów i na dostosowanie pomieszczeń⁵³.

Pożyczka jest udzielana na okres 36 miesięcy z możliwością okresu spłaty do 6 miesięcy. Rozważana jest możliwość częściowego umorzenia pożyczki, jeśli będzie spłacana terminowo. Oprocentowanie jest zmienne i wynosi 0,75 stopy redyskonta weksli przyjmowanych przez NBP(tzw. stopy redyskontowej).

Udzielaniem tych pożyczek zajmuje się Bank Gospodarstwa Krajowego pobiera on jednorazowa prowizje od kredytu w wysokości 1% od udzielonej pożyczki.

Wymagane jest zabezpieczenie całej kwoty pożyczki na majątku kredytobiorcy lub przez osoby żyrantów. Jeśli absolwent zatrudni na pełny etat na co najmniej 12 miesięcy innego absolwenta albo bezrobotnego, może liczyć na umorzenie części pożyczki. Przy jednej zatrudnionej osobie to 10%, dwóch i więcej- 15%⁵⁴.

Najważniejszym elementem wniosku o kredyt jest biznes plan, czyli plan działalności gospodarczej, o którym jest napisane w rozdziale 2.2. oprócz biznes planu potrzebne będzie również: informacja o miejscu prowadzenia działalności, zaświadczenie z urzędu pracy o statusie bezrobotnego, odpisy dyplomów lub zaświadczeń o uzyskanym wykształceniu, informacje o dotychczasowym zadłużeniu, informacje o stosunku do służby wojskowej, zaświadczenie z urzędu stanu cywilnego o stanie cywilnym absolwenta, propozycje zabezpieczenia pożyczki.

Osoba ubiegająca się o pożyczkę będzie musiała więc określić sposób wydatkowania oraz przewidywane źródło pozyskiwania środków na spłatę pożyczki. Absolwent będzie mógł dysponować pieniędzmi po zarejestrowaniu firmy⁵⁵. Do dyspozycji osób, które chcą założyć własną firmę pozostaje również program komputerowy „Doradca 2002”. W ramach programu „Pierwsza praca” istnieje również pomoc dla absolwentów niepełnosprawnych zamierzających rozpocząć działalność.

⁵² Gazeta Prawna nr 151, op.cit.

⁵³ www.lpraca.gov.pl

⁵⁴ www.lpraca.gov.pl

⁵⁵ „Gazeta Prawna” nr 155, op.cit.

Oprócz ułatwień ze strony organizacji rządowych istnieje również wiele instytucji pozarządowych zajmujących się udzielaniem pożyczek dla osób rozpoczynających działalność gospodarczą. Jedną z nich jest m.in. Fundusz Rozwoju Przedsiębiorczości działająca na terenie wschodniej części województwa zachodniopomorskiego. Jak sami piszą: „misją funduszu jest wspomaganie lokalnego rozwoju społeczno-ekonomicznego poprzez kreowanie nowych podmiotów gospodarczych i miejsc pracy, jak również postaw sprzyjających przedsiębiorczości”. Zajmują się m.in. udzielaniem pożyczek osobom bezrobotnym i zagrożonym bezrobociem, które nie mogły uzyskać środków finansowych z innych źródeł. Pożyczki te również są przeznaczone dla absolwentów. Fundusz Rozwoju Przedsiębiorczości udziela pożyczek w oparciu o fundusz kanadyjski, wspierający, inwestycyjny i gwarancyjny. Oprocentowane pożyczek jest zmienne i odnosi się do oprocentowania kredytu redyskontowego w NBP.

Wymagany minimalny wkład własny podmiotu ubiegającego się o pożyczkę wynosi 20% wartości przedsięwzięcia i może być gotówkowy lub rzeczowy. Zabezpieczenie pożyczki może stanowić:

- poręczenie osób trzecich
- weksel in blanco
- zabezpieczenie na majątku pożyczkobiorcy.

Zakończenie

Założenie własnej firmy nie jest procesem trudnym. Wyzwaniem jest dopiero zarządzanie tym przedsiębiorstwem. Nie ma branży, która daje stu procentową pewność sukcesu. Jeśli zastanawiamy się w jaka dziedzinę zainwestować, otworzymy szeroko oczy, obserwujemy uważnie otoczenie, prognozy analityków.

Warto zaczynać od czegoś, na czym się już trochę znamy i lubimy. Bezpieczniej jest otworzyć na początku mały biznes, bo wiąże się to z mniejszym ryzykiem. Gdyby ta działalność znalazła zapotrzebowanie, gdy znajdziemy kilku stałych klientów, wtedy możemy zastanowić się nad zwiększeniem zakresu działania naszej firmy, np. zajmując się działalnością eksportową, jeśli wcześniej tego nie robiliśmy.

Wbrew opiniom pesymistów jest jeszcze wiele dziedzin, branż, w które warto inwestować i osiągnąć sukces. Ale trzeba pamiętać, że pogoń za prognozami, trendami i modą to nie wszystko. Liczą się własne pomysły, inicjatywa, doświadczenie, energia, znajomości w branży i konsekwencja w działaniu. Tylko cechy dobrego przedsiębiorcy pomogą nam osiągnąć prawdziwy sukces w swoim działaniu.

Dla podsumowania przedstawię uwarunkowania sprzyjające osiągnięciu powodzenia w prowadzeniu placówki małego biznesu:

- wytwarzanie towarów nie objętych masową produkcją bądź świadczenie niekonwencjonalnych usług,
- profil firmy sprzyjający osobistym kontaktom z klientami,
- produkcja towarów dla grup klientów niejako skazanych na ich zakup (np. odzież dla osób puszystych)⁵⁶.

Większe szanse na powodzenie daje nam również przepracowanie pewnego czasu u boku dobrze działającego przedsiębiorcy, który podpowie nam jakich błędów

⁵⁶ William G. Nickels, op. cit., s. 164.

unikać na początku naszego działania, jak uzyskać kredyt bankowy, jak zareklamować naszą nowopowstającą firmę.

Rozmowy z właścicielami firm z pewnym doświadczeniem handlowym powinny stanowić punkt wyjścia dla osób pragnących wejść w świat biznesu.

Jak mówi chińskie przysłowie: „Otworzyć sklep jest rzeczą łatwą, problem polega na tym, aby go zbyt szybko nie zamknąć”.

Wysiłek, stracony czas, pieniądze to nic w porównaniu z ogromną satysfakcją gdy już dojdziemy na sam szczyt albo przynajmniej nie damy się zepchnąć z tej góry.