

## ROZDZIAŁ 15

### UWARUNKOWANIA WYMIANY HANDLOWEJ POMIĘDZY POLSKĄ A UE

#### Wprowadzenie

Wymiana handlowa wszystkich krajów członkowskich Unii Europejskiej, w tym również i Polski jest kształtowana przez jednolity rynek europejski oraz Wspólną Politykę Handlową. Tak, więc wolny handel, jaki oferuje nam rynek wewnętrzny UE i umowy handlowe, jakie Wspólnota zawarła z krajami trzecimi stwarzają warunki do rozwoju polskiego handlu. Z teorii integracji gospodarczej wynika, że następstwem integracji jest efekt kreacji i przesunięć w handlu. *Efekt kreacji handlu* polega na zwiększeniu handlu między partnerami w wyniku ograniczania protekcjonizmu na obszarze unii celnej. Po zniesieniu barier handlowych mniej efektywna produkcja krajowa jest zastępowana dostawami z innego kraju członkowskiego unii celnej, który produkuje dany towar taniej, w ten sposób powstaje nowy strumień handlu, który jest tym silniejszy, im poziom stawek był wyższy<sup>1</sup>. Efekt przesunięcia handlu wyraża się w zwiększeniu udziału krajów należących do ugrupowania, kosztem udziału krajów trzecich. Zniesienie barier handlowych wewnątrz ugrupowania, może skutkować tym, że towary produkowane relatywnie drożej w ramach ugrupowania, są tańsze niż towary produkowane relatywnie taniej, ale poza nim, w wyniku istnienia ceł i innych barier powodujących wzrost ceny. Czy taka sytuacja dotyczy również Polski?, Czy Efekt kreacji i przesunięć handlowych jest widoczny w Polskiej wymianie handlowej?, Jaką rolę odgrywa UE w tej wymianie? Są to pytania, na które starano się udzielić się odpowiedzi w niniejszej publikacji.

Celem pracy jest zbadanie efektu kreacji handlu po wstąpieniu do ugrupowania integracyjnego i pokazanie jego konkurencyjności na rynku Unii Europejskiej. Realizacja celu polegać będzie na zweryfikowaniu hipotezy, która brzmi: efekt kreacji handlu wynika z konkurencyjności polskich produktów na rynku europejskim. Weryfikacja zostanie przeprowadzona za pomocą następujących metod: metody opisowo- porównawczej, metody tabelarycznej i graficznej prezentacji danych, prostych metod statystycznych i wskaźnikowych. Między innymi liczone będą łańcuchowe indeksy dynamiki oraz wskaźniki przewag komparatywnych. Do obliczenia konkurencyjności posłużono się metodą przewag komparatywnych według B. Balassy. Obliczono wskaźniki RCA – wskaźnik komparatywnej przewagi eksportu dla poszczególnych grup towarowych, IMP – indeks penetracji importowej, RTA – indeks relatywnej przewagi handlu w 2008.

#### Uwarunkowania wymiany handlowej

Członkostwo Polski w Unii Europejskiej wywołał zmiany handlowe na dwóch płaszczyznach. Pierwsza dotyczy handlu z krajami należącymi do ugrupowania integracyjnego, druga handlu z krajami trzecimi.

W pierwszym przypadku zmiany były bardzo istotne, ze względu na pełną liberalizację handlu pomiędzy krajami członkowskim zagwarantowaną już w Traktacie o

---

<sup>1</sup> Bożyk P., Misala J., Puławski M. (1998), Międzynarodowe stosunki ekonomiczne, PWE, Warszawa.

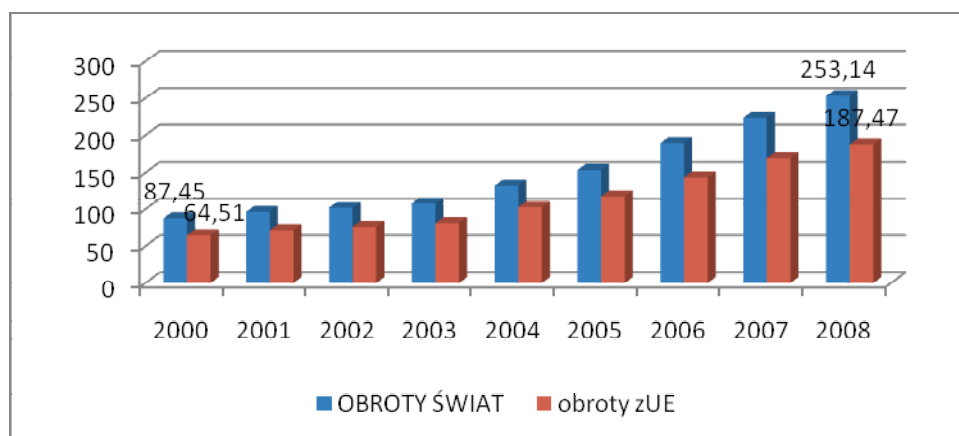
Wspólnocie Europejskiej w art.23-30, gdzie swoboda przepływu dóbr stanowi podstawę funkcjonowania europejskich rynków. Polska, stając się pełnoprawnym członkiem, uzyskała bezcłowy dostęp do wszystkich krajów UE. Warto jednak zauważyć, iż integracja rynków towarowych zaczęła się znacznie wcześniej niż sam moment członkostwa. Usuwanie barier handlowych rozpoczęło się tuż po zmianie systemu, w 1989 roku, kiedy podpisano umowę między Polską a Wspólnotami Europejskimi w sprawie handlu i współpracy handlowej i gospodarczej. Kolejnym i bardzo ważnym wydarzeniem było wejście w życie w 1992 roku Umowy Przejściowej dotyczącej współpracy handlowej, w której już rozpoczęto proces obniżki cel w szczególności na towary przemysłowe. Dalej w latach 2001 i 2003 weszły w życie umowy "Podwójne Zero", które mocno zmieniły handel rolny. Uwieńczeniem tych procesów liberalizujących handel między Polską a Unią Europejską było członkostwo w maju 2004 roku.

Drugi strumień handlu jest kierowany do krajów spoza ugrupowania członkowskiego. Polska wstępując do Unii Europejskiej zmieniła warunki handlowe z krajami trzecim. Przyjęcie Wspólnej Polityki Handlowej oznaczało możliwość stosowania instrumentów polityki handlowej, które używała Unia Europejska od szeregu lat zgodnie z międzynarodowymi umowami handlowymi. Konsekwencją było również zastosowanie wspólnej taryfy celnej, a co się z tym wiąże, ogólna redukcja stawek celnych na przeważającą część towarów (produkty rolne z 33,8 do 16,2%, towary przemysłowe z 9,9% do 3,6%) [Kaliszuk 2007]. Ogólny wynik okazał się pozytywny, zaobserwowano wzrost obrotów handlowych zarówno po stronie importu jak i eksportu.

### Ogólne obroty handlowe Polski

Handel zagraniczny Polski nieustannie się rozwija od okresu transformacji. Obroty handlowe w 2008 roku wyniosły 253 mld Euro i były blisko trzy razy większe niż w 2000 roku. Największym partnerem handlowym Polski jest Unia Europejska, w ramach, której zostało zrealizowane trzy czwarte obrotów towarowych Polski (rys. 1). Wzrost obrotów z UE w latach 2000 – 2008 jest blisko trzykrotny, w szczególności jednak ogromna dynamika obrotów handlowych widoczna jest po wstąpieniu do UE, gdy mieliśmy do czynienia z silnym efektem kreacji handlu. W przypadku Polski obserwujemy efekt kreacji handlowych nie tylko z UE, ale także z pozostałymi partnerami, z którymi warunki handlowe kształtowane są przez wspólną politykę handlową. Dynamika obrotów handlowych z UE była nieznacznie większa niż dynamika z pozostałymi krajami i wynosiła odpowiednio 190% i 186% pomiędzy rokiem 2008 a 2000.

Rysunek 1. Obroty handlowe Polski ze światem i UE-27 w mld euro w latach 2000-2008.



Źródło: opracowanie własne na podstawie danych Eurostatu [Eurostat... 2009].

Tabela 1. Obroty handlowe Polski z resztą świata oraz Unią Europejską w latach 2000-2008, mld euro

Pozycja	Rok								
	2000	2001	2002	2003	2004	2005	2006	2007	2008
Z resztą świata									
Import	16,48	16,99	17,72	18,34	17,79	20,16	27,31	32,3	39,93
Eksport	6,46	7,56	8,2	8,59	11,87	15,37	18,56	21,6	25,74
Saldo	-10,02	-9,43	-9,52	-9,75	-5,92	-4,79	-8,75	-10,7	-14,19
handel z UE-27									
Import	36,6	39,04	40,76	42,01	54,32	61,54	73,83	88,61	98,96
Eksport	27,91	32,63	35,3	38,93	48,46	56,52	69,67	80,66	88,51
Saldo	-8,69	-6,41	-5,46	-3,08	-5,85	-5,02	-4,16	-7,95	-10,45
Handel ze światem									
Import	53,08	56,03	58,48	60,35	72,11	81,7	101,14	120,91	138,89
Eksport	34,37	40,19	43,5	47,52	60,33	71,89	88,23	102,26	114,25
Saldo	-18,71	-15,84	-14,98	-12,83	-11,78	-9,81	-12,91	-18,65	-24,64

Źródło: opracowanie własne na podstawie danych Eurostatu [Eurostat... 2009].

Warto jednak zwrócić uwagę, jakie elementy wpłynęły na wzrost obrotów z UE a jakie na wzrost obrotów z resztą świata. W przypadku UE eksport wzrósł 3,17 razy a import 2,7 razy natomiast w handlu z resztą świata eksport wzrósł blisko 4 razy a import 2,42 razy, zatem różnica pomiędzy dynamiką eksport i importu w UE wyniosła 47 punktów procentowych, a w przypadku krajów trzecich 156 punktów procentowych. Tak, więc eksport rósł znacznie szybciej do pozostałych partnerów, a import rósł szybciej z Unii Europejskiej.

Rozpatrując wzrosty obrotów handlowych w rozbiciu na dwa okresy przedakcesyjny (dynamika 03/00) i poakcesyjny (dynamika 08/04) można stwierdzić, że dynamika obrotów handlowych była dużo większa po akcesji Polski do Unii Europejskiej. W pierwszym okresie dynamika obrotów z UE jest nieznacznie większa i wynosiła średniorocznie odpowiednio dla UE i reszty świata po stronie eksportu 13% i 10,6% a po stronie importu 5% i 3,6%. Warto jednak zauważyć, że średnioroczny wzrost eksportu był dużo większy niż wzrost importu. W drugim okresie sytuacja wygląda odwrotnie dynamika jest większa w przypadku partnerów spoza UE i wynosi średniorocznie odpowiednio dla UE i reszty świata, po stronie eksportu 20,75% i 29,25%, zaś po stronie importu 20,5% i 31%. Kolejną różnicą jest brak dominacji wzrostów eksportu nad importem, a wręcz można stwierdzić, że wzrosty te są podobne w badanych grupach krajów. Reasumując, efekt kreacji handlu jest widoczny po roku 2004, przy czym jest on większy w przypadku krajów trzecich (średnioroczne wzrosty o około 30% w przypadku UE około o 20%).

Efekt przesunięć w handlu jest minimalny porównując udziały w ogólnych obrotach handlowych. Reszta świata traci tylko 0,24 punktu procentowego porównując rok 2000 z 2008. Udziały obrotów tych krajów, nienależących do ugrupowania wynosiły odpowiednio 26, 24% i 26%. Warto się jednak przyjrzeć poszczególnym przepływom handlowym.

Tabela 2. Udział UE w polskiej wymianie handlowej.

	2000	2001	2002	2003	2004	2005	2006	2007	2008
% total eksport	81,2	81,2	81,2	81,9	80,3	78,6	79	78,9	77,5
% total import	69	69,7	69,7	69,6	75,3	75,3	73	73,3	71,2

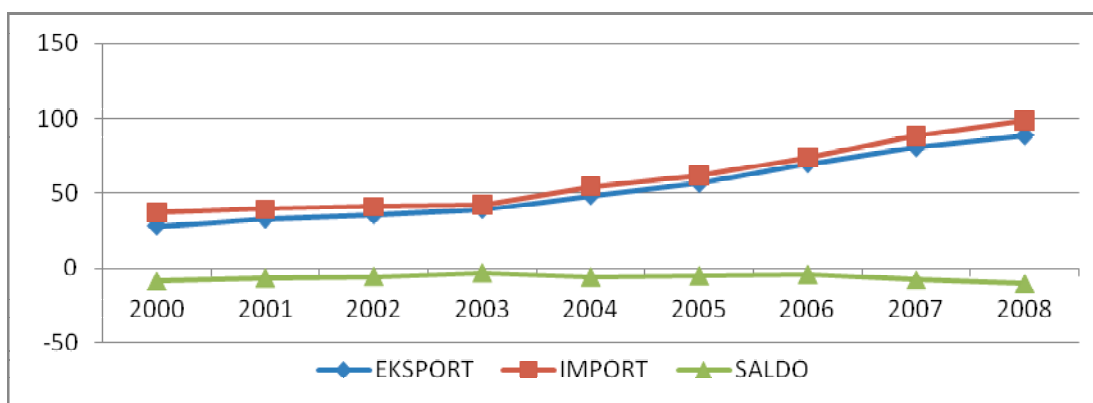
Źródło: opracowanie własne na podstawie danych Eurostatu [Eurostat... 2009].

W 2008 r. import z UE stanowił 71,2% ogółu importowanych towarów, eksport natomiast 77,5% ogółu eksportowanych towarów. W badanym okresie nieznacznie zwiększyły się udziały UE z 69% w 2000 roku w imporcie, zaś w eksporcie odnotowujemy spadek udziałów z 81% w 2000 roku. Pozostałe kraje zmniejszają udziały w imporcie polskim, jednak zwiększają udziały w polskim eksporcie z 18,8% w 2000 roku do 22,5% w 2008. Reasumując, po akcesji relatywnie więcej towarów importujemy, a mniej eksportujemy do UE, natomiast z reszty świata relatywnie mniej importujemy a więcej eksportujemy, zatem UE przejęła korzyści handlowe po przyłączeniu Polski do ugrupowania.

### Wielkość i struktura handlu w ramach UE

Unia Europejska jest największym partnerem handlowym Polski. Wartość eksportu wzrosła 3,17 razy do 88,5 mld Euro w 2008 roku, a importu 2,70 razy do 98,96 mld Euro, w wyniku czego deficyt handlowy w 2008 roku wyniósł 10, 45 mld Euro.

Rysunek 2. Eksport, import i bilans handlowy Polski z Unią Europejską w latach 2000-2008 w mld Euro.

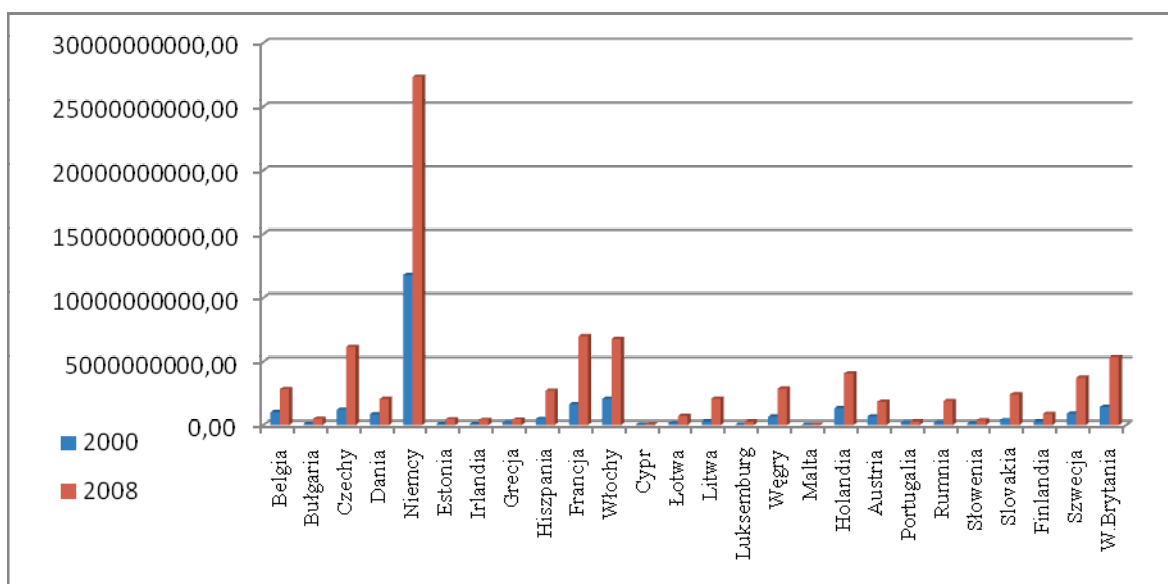


Źródło: opracowanie własne na podstawie danych Eurostatu [Eurostat... 2009].

Pogorszenie salda widoczne jest szczególnie w 2007 i 2008 roku. Warto odnotować, że przed członkowstwem wyraźny był trend poprawy bilansu handlowego, dalej od 2004 roku zaobserwowano w miarę ustabilizowaną sytuację aż do 2006 roku. Ujemny bilans handlowy z krajami UE jednak tylko w 42% kształtuje cały ujemny bilans w handlowy Polski, podczas gdy obroty stanowią 74% ogólnych obrotów Polski.

Największym partnerem handlowym zarówno po stronie eksportu jak i importu są Niemcy, z którymi realizujemy ponad jedną trzecią obrotów handlowych.

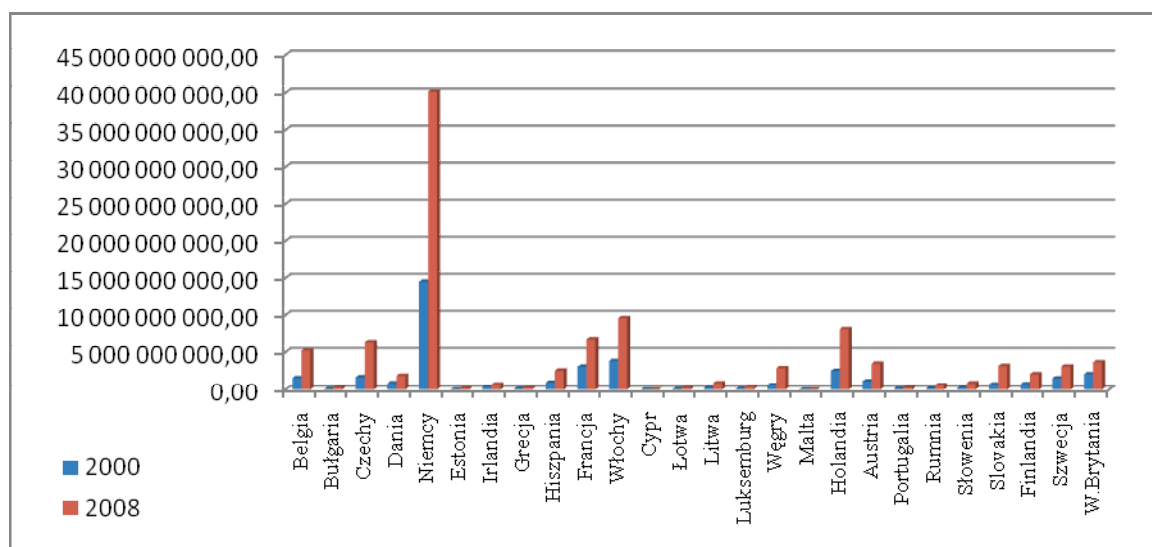
Rysunek 3. Eksport do krajów UE w Euro w roku 2000 i 2008



Źródło: opracowanie własne na podstawie danych Eurostatu [Eurostat... 2009].

W 2008 roku Polska najwięcej wyeksportowała do Niemiec, Francji, Włoch i Czech, a najmniejsze obroty po stronie eksportu odnotowano z Malcią, Cyprzem i Luksemburgiem. Zestawiając dane z 2000 r. i 2008 roku, ze wszystkimi krajami odnotowano wzrost obrotów, przy czym największe wzrosty można zaobserwować w handlu z krajami, które razem z Polską, bądź później przystąpiły do UE. Na uwagę zasługuje tu dynamika eksportu do Rumunii, Cypru, Litwy, Estonii, Bułgarii, a spośród krajów UE-15 do Luksemburga, Hiszpanii i Francji.

Rysunek 4. Import z krajów UE w Euro w roku 2000 i 2008



Źródło: opracowanie własne na podstawie danych Eurostatu [Eurostat... 2009].

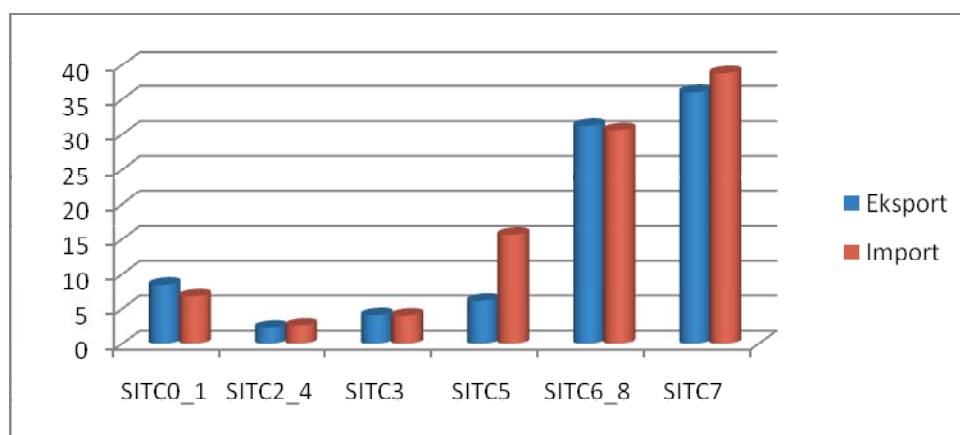
Do Polski najwięcej towarów napływa z Niemiec, Włoch, Holandii, Francji i Czech. W 2008 r. dynamika importu (12%) z krajów UE-27, pomimo pewnego spadku, nadal była

duża i większa od dynamiki eksportu (10%). Największe wzrosty przywozu były z UE-12 i równocześnie z krajami, z którymi Polska miała minimalne obroty handlowe, z Cyprzem zwiększono import o 1600%, z Malcią o 1500%, z Bułgarią o 863%, z Estonią o 620% czy Rumunią o 500%. Z największymi partnerami wzrosty te wahały się w przedziale od 120% do 276% w ciągu dziewięcioletniego okresu.

### Struktura towarowa polskiej wymiany handlowej

W handlu z Unią Europejską, zarówno po stronie eksportu, jak i importu dominują dwie grupy towarowe: SITIC6\_8 wyroby i różne produkty przetworzone oraz SITIC 7 maszyny i środki transportu. Stanowią one łącznie 76% całego eksportu polskiego i 70% całego importu do Polski. Trzecią w kolejności grupą towarową po stronie eksportu jest SITC 0\_1 artykuły rolno-spożywcze, a po stronie importu SITIC 5 chemikalia.

Rysunek 5. Struktura towarowa w handlu z UE-27 w 2008 w mld Euro



Źródło: opracowanie własne na podstawie danych Eurostatu [Eurostat... 2009].

Saldo wymiany handlowej z krajami UE-27 w podziale na poszczególne grupy towarowe kształtuje się następująco:

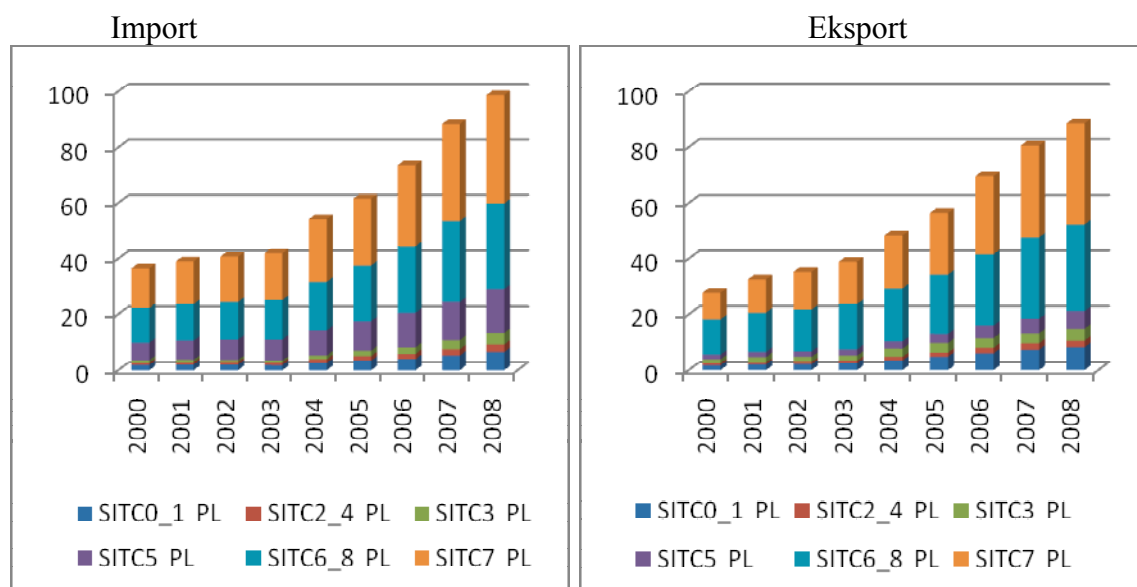
- Dodatnie saldo posiadamy w handlu artykułami rolno-spożywczymi – 1,7 mld Euro, minimalnie w handlu paliwami mineralnymi (SITIC3) - 0,08 mld Euro oraz w handlu wyrobami przemysłowymi, przetworzonymi – 0,62 mld Euro,
- Ujemny wynik handlowy widoczny jest dla grup SITIC2\_4 surowce bez paliw i oleje i tłuszcze roślinne i zwierzęce – (-0,29 mld Euro), SITIC7 maszyny i środki transportu - (-2,78 mld Euro) oraz ogromny deficyt dla SITIC5 chemikalia – (-9,53 mld Euro).

Warto również prześledzić dynamikę poszczególnych grup towarowych w latach 2000 – 2008. Najbardziej dynamicznie rozwijał się eksport artykułów rolno-spożywczych, który wzrósł o 383%, maszyn i środków transportu o 274% i chemikaliów o 262%. Te grupy towarowe w ciągu ośmiu lat zwiększyły swoje udziały w całym eksporcie odpowiednio o 3,31 punktu procentowego, 6,16 i 0,86 punktu procentowego (rys.6). Największy wzrost udziałów SITIC7 do 40,7% oraz największy spadek udziałów SITIC 6\_8 do 35,34% spowodował, że grupy te zamieniły się miejscami pierwszym i drugim porównując rok 2000 z 2008 r.

Import natomiast najszybciej wzrastał w przypadku paliw mineralnych o 271%, żywności o 264% oraz surowców bez paliw i olei i tłuszczów roślinnych i zwierzęcych o 199%. Jednak udziały poszczególnych grup towarowych porównując rok 2000 z rokiem 2008 nie uległy tak dużym zmianom jak w przypadku eksportu. Udziały importowe żywności wzrosły

z 5,1% do 6,88%, przetworzonych wyrobów przemysłowych z 2,40% do 2,65%, paliw mineralnych z 2,97% do 4,08% oraz maszyn i środków transportu z 38,96% do 39,24%.

Rysunek 6. Zmiana struktury towarowej w handlu z UE-27 w latach 2000-2008



Źródło: opracowanie własne na podstawie danych Eurostatu [Eurostat... 2009].

### Przewaga komparatywna towarów

W celu zweryfikowania hipotezy, dokonano analizy *ex post* stopnia konkurencyjności poszczególnych grup towarowych wyeksportowanych z Polski na rynek Unii Europejskiej lub zakupionych na tym rynku w 2008. Za pomocą wskaźników RCA (wskaźnik komparatywnej przewagi eksportu), IMP (indeks penetracji importowej), RTA (indeks relatywnej przewagi handlu) określono przewagi komparatywne. Wskaźniki RCA oraz RTA powyżej jedności świadczą o przewadze konkurencyjnej, natomiast wskaźnik IMP powyżej jedności mówi o braku przewagi i świadczy o chłonności rynku dla określonej grupy towarowej. Wskaźniki liczone są według teorii przewag komparatywnych B. Ballasy w następujący sposób:

$$RCA = \frac{X_{iP}}{X_P} \div \frac{X_{iUE}}{X_{UE}}$$

$$IMP = \frac{Y_{iP}}{Y_P} \div \frac{Y_{iUE}}{Y_{UE}}$$

$$RTA = RCA / IMP$$

gdzie:

$X_{iP}$  – eksport<sup>2</sup> grupy towarowej i z Polski do państw UE-27,

$X_{iUE}$  – eksport grupy towarowej i wszystkich krajów UE do UE-27,

$X_P$  – całkowity eksport z Polski do państw UE-27,

$X_{UE}$  – całkowity eksport wszystkich krajów UE do UE-27,

<sup>2</sup> Przypadku handlu w ramach jednolitego rynku pojęcia import, eksport tracą na znaczeniu, powinno używać się pojęć napływ, wypływ; tu dla jasności wzoru posłużono się tradycyjnymi pojęciami.

- $Y_{iP}$  – import<sup>3</sup> grupy towarowej i do Polski z państw UE-27,  
 $Y_{iUE}$  – import grupy towarowej i wszystkich krajów UE z UE-27,  
 $Y_P$  – całkowity import Polski z państw UE,  
 $Y_{UE}$  – całkowity import wszystkich krajów UE z UE-27.

Polska była ujmowana w unijnym handlu, co oznacza, że np. eksport dla UE27 jest ujęty we wskaźniku RCA, jako suma otrzymana przez uwzględnienie eksportu 27 krajów członkowskich łącznie z Polską. Zestawienie wyników prezentuje tabela 3 i wykres 7.

Tabela 3. Wielkości wskaźników RCA i IMP dla roku 2008

	RCA	IMP
SITC0_1	1,08654483852114	0,771229817673801
SITC2_4	0,777219199886304	0,721187955649538
SITC3	0,624147009086901	0,522293213724481
SITC5	0,453375904468004	1,00874194265349
SITC6_8	1,28022864394316	1,16154842708488
SITC7	1,12804291436411	1,08381631638786

Źródło: opracowanie własne na podstawie danych Eurostatu [Eurostat... 2009].

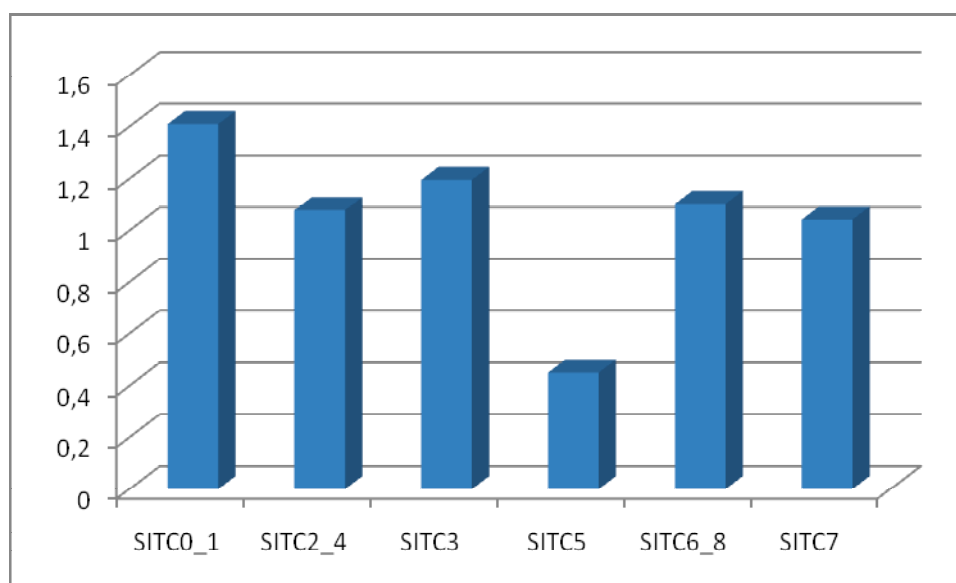
Analizując wskaźnik RCA można stwierdzić, iż w 2008 roku Polska miała przewagę komparatywną w zakresie produktów rolno – spożywczych, przetworzonych wyrobów przemysłowych oraz maszyn i środków transportu. Indeks penetracji importowej IMP poniżej 1 wskazuje na przewagę w przypadku żywności, surowców, olei i tłuszczów roślinnych i zwierzęcych oraz paliw mineralnych. Natomiast dość chłonny jest polski rynek na chemikalia, wyroby przemysłowe oraz maszyny i środki transportu pochodzące z pozostałych krajów Unii Europejskiej. Wskaźnik RTA obliczany, jako stosunek RCA i IMP pozwala na zbadanie przewagi konkurencyjnej poprzez zważenie relatywnych korzyści eksportu i importu i daje nam pełne informacje na temat przewag komparatywnych. Na wykresie siódmym pokazano wielkości wskaźnika RCA i wskazuje on na następujące przewagi komparatywne:

- Polska posiada przewagi komparatywne we wszystkich grupach towarowych za wyjątkiem chemikaliów,
- Największą przewagę posiadają artykuły żywnościowe -1,41, paliwa mineralne -1,19 i wyroby przemysłowe przetworzone – 1,10
- surowce, oleje i tłuszcze roślinne i zwierzęce oraz maszyny i środki transportu posiadają niewielką przewagę komparatywną.

<sup>3</sup> J.w.



Rysunek 7. Wartość wskaźnika RTA dla poszczególnych grup towarowych w handlu pomiędzy Polska a Unią Europejska-27 w roku 2008



Źródło: opracowanie własne na podstawie danych Eurostatu [Eurostat... 2009].

### Podsumowanie i wnioski

Konstruując wnioski ogólne warto zauważyć, iż największym partnerem handlowym Polski jest Unia Europejska, w ramach, której zostało zrealizowane trzy czwarte obrotów towarowych Polski. Wartość eksportu do UE w 2008 w porównaniu z rokiem 2000 wzrosła 3,17 razy do 88,5 mld Euro roku, a importu 2,70 razy do 98,96 mld Euro, w wyniku czego deficyt handlowy w 2008 roku wyniósł 10, 45 mld Euro. Dynamika obrotów handlowych z UE była nieznacznie większa niż dynamika z pozostałymi krajami i wynosiła odpowiednio 190% i 186% pomiędzy rokiem 2008 a 2000 r.

Obroty handlowe Polski nieustannie wzrastają począwszy od okresu transformacji ustrojowej, choć niewątpliwie szczególnie duża dynamika jest widoczna w momencie, kiedy Polska staje się członkiem Unii Europejskiej.

Efekt kreacji handlu jest widoczny po roku 2004, przy czym jest on większy w przypadku krajów trzecich, gdzie średnioroczne wzrosty były o około 30% (w przypadku UE około o 20%).

Efekt przesunięć w handlu jest minimalny porównując udziały w ogólnych obrotach handlowych. Reszta świata traci tylko 0,24 punktu procentowego porównując rok 2000 z 2008.

Analiza dynamiki obrotów handlowych pokazała, że wstąpienie do UE poprawiło warunki handlowe nie tylko z partnerami z ugrupowania, ale w szczególności z resztą świata. Wzrosty eksportu w tym przypadku były znacznie większe aniżeli wzrosty eksportu do Unii Europejskiej. Można zatem stwierdzić, że warunki, jakie stworzyła nam UE i wynegocjowane umowy okazały się lepsze aniżeli posiadała Polska przed 2004 rokiem.

Po akcesji relatywnie więcej towarów importujemy, a mniej eksportujemy do UE, natomiast z reszty świata relatywnie mniej importujemy a więcej eksportujemy, zatem UE przejęła korzyści handlowe po przyłączeniu Polski do ugrupowania.

W 2008 roku Polska najwięcej wyeksportowała do Niemiec, Francji, Włoch i Czech, a najmniejsze obroty po stronie eksportu odnotowano z Maltą, Cyprzem i Luksemburgiem. Natomiast do Polski najwięcej towarów napływa z Niemiec, Włoch, Holandii, Francji i

Czech.

W handlu z Unią Europejską zarówno po stronie eksportu jak i importu dominują dwie grupy towarowe: wyroby i różne produkty przetworzone oraz maszyny i środki transportu. Stanowią one łącznie 76% całego eksportu polskiego i 70% całego importu do Polski.

Dodatknie saldo posiadamy w handlu artykułami rolno-spożywczymi, paliwami mineralnymi oraz wyrobami przemysłowymi, przetworzonymi; ujemny wynik handlowy widoczny jest dla surowców bez paliw i olei i tłuszczów roślinnych i zwierzęcych, maszyn i środków transportu oraz chemikaliów.

Polska posiada przewagi komparatywne we wszystkich grupach towarowych za wyjątkiem chemikaliów. Największą przewagę posiadają artykuły żywnościowe, paliwa mineralne i wyroby przemysłowe przetworzone. Surowce, oleje i tłuszcze roślinne i zwierzęce oraz maszyny i środki transportu posiadają niewielką przewagę komparatywną.

#### **BIBLIOGRAFIA:**

1. Balassa B. (1989), *Comparative advantage, trade policy and economic development*. New York University Press, s.30-80.
2. Bożyk P., Misala J., Puławski M. (1998), *Międzynarodowe stosunki ekonomiczne*, PWE, Warszawa.
3. GUS: *Rocznik Statystyczny Handlu Zagranicznego*, Warszawa 2003, 2004, 2005, 2006, 2007, 2008
4. Kaliszuk E. (2007), *Wspólna polityka handlowa a interesy gospodarcze Polski [w:] Gospodarka Polski w Unii Europejskiej w latach 2004-2006*, Bąk H., Wojtkowska-Łodej G. (red.),SGH, Warszawa, s. 323-369
5. Marszałek A. (2004), *Integracja Europejska*, PWN, Warszawa.
6. Rytko A. (2005), *Handel artykułami rolno-spożywczymi przed i po akcesji polski z Unią Europejską*. Zeszyty Naukowe SERiA, Warszawa.
7. Rytko A. (2008) *Zmiana konkurencyjności polskich produktów żywnościowych w latach 2000-2007*. Zesz. Nauk. SGGW, *Problemy Rolnictwa Światowego*, Tom 5 (XX), Warszawa, s.153-161.