

**ANALIZA POSTĘPÓW REALIZACJI
STRATEGII LIZBOŃSKIEJ
W POLSCE**

TRUDNE SPRAWY

zamierzeniach ma pomóc m.in. przyjęta na szczycie Rady Europejskiej w Lizbonie strategia określana jako najważniejszy plan ekonomiczno – społeczny wspólnej Europy.

Wejście Polski do Unii Europejskiej zobowiązuje do wdrażanie poszczególnych celów zapisanych w Strategii Lizbońskiej w następujących obszarach:

1. społeczeństwo oparte na wiedzy
2. rynek pracy, polityka zatrudnienia
3. rozwój przedsiębiorczości
4. liberalizacja i integracja rynków i sektorów
5. dbałość o trwałe fundamenty rozwoju i środowisko naturalne [Ekonomiczne ... 2002]

Strategia Lizbońska oficjalnie wdrażana jest w Polsce od momentu wejścia w struktury europejskie. Chcąc analizować postępy w jej realizacji nie można ograniczyć się tylko do kilku miesięcy liczonych od maja 2004 r., lecz należy rozpatrywać ją w dłuższym okresie czasu, gdyż przygotowania do wdrożenia w naszym kraju trwały od początku jej powstania. Ponadto należy pamiętać, iż wszystkie wymienione cele należy spełnić do 2010 roku, tak, aby gospodarka europejska, w tym również i Polska, stała

otoczenia zewnętrznego, co z jednej strony wiąże się z dokonującym się procesem globalizacji gospodarki światowej, z drugiej - z szybko postępującą integracją z państwami członkowskimi Unii Europejskiej (UE-15). W konsekwencji przebieg procesów makro i mikroekonomicznych w Polsce już teraz w dużym stopniu zależy od rozwoju sytuacji gospodarczej w jej otoczeniu zewnętrznym, co ma istotny wpływ na sposób wdrażania Strategii Lizbońskiej.

Polska dotychczas nie osiągnęła zbyt wielu postępów w realizacji Strategii. Z pewnością można do tych postępów zaliczyć realizację zamierzeń w zakresie celu strategicznego, jakim jest społeczeństwo informatyczne, czyli przyjęcie w 2001 planu e-Polska, przewidującego zapewnienie 100% dostępu do internetu dla szkół i jak najszerszego dla biznesu i gospodarstw domowych. W zakresie realizacji celu jakim jest liberalizacja i integracja rynków - do sukcesów można zaliczyć funkcjonowanie zliberalizowanego rynku bankowego (głównie poprzez przyjęcie jego w 80% przez kapitał zagraniczny), przyjęcie przez rząd nowych dyrektyw w odniesieniu do prawa telekomunikacyjnego i rynku energii.

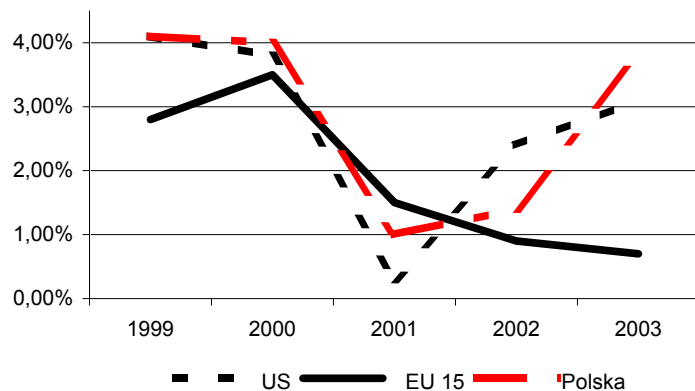
bardziej restrykcyjna niż wytyczne UE.

Jednak poza wymienionymi postępami zdecydowanie więcej jest barier i tzw. trudnych spraw, które hamują proces wdrażania Strategii Lizbońskiej. Należą do nich przede wszystkim:

- ❖ niedokończona transformacja w sferze systemowo – regulacyjnej;
- ❖ słaby wzrost gospodarczy;
- ❖ brak wystarczających środków publicznych na finansowanie wdrażania strategii;
- ❖ słabość instytucji publicznych (niski poziom kompetencji, korupcja, upolitycznienie);
- ❖ silne rozdrobnienie podmiotów gospodarczych.

Wymienione przeszkody, powiązane są z rozwojem ekonomiczno – społecznym naszego kraju, który to Komisja Europejska bada za pomocą poszczególnych wskaźników. Warto, zatem przeanalizować sytuację gospodarczą, jak i również wdrażanie strategii przez Polskę na tle innych państw za pomocą wyznaczonych mierników.

efektywności, wprowadzania nowych technologii itp. Wykres 19 przedstawia kształtowanie się tempa wzrostu gospodarczego w UE 15, USA i Polsce w latach 1999 – 2003.

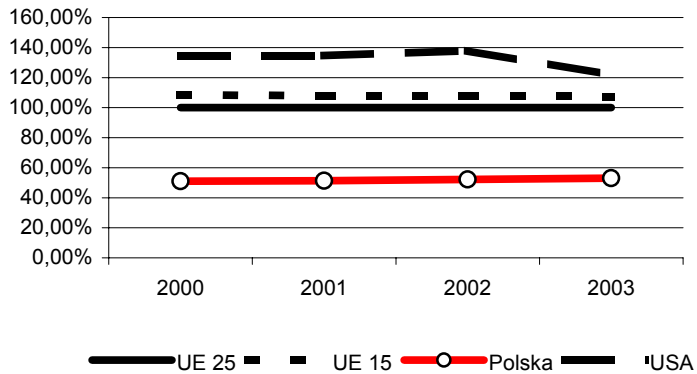


Wykres 19. Tempo wzrostu gospodarczego w UE15, USA i w Polsce w latach 1999 – 2003 r.

Źródło: <http://europa.eu.int/comm/eurostat/structuralindicators>

ożywienie gospodarcze w Polsce z pewnością wpłynie na dynamikę zatrudnienia, jak również na rozwój przedsiębiorczości oraz pomoże w zniwelowaniu istniejącej luki w stosunku do UE i USA, gdzie tempo wzrostu jest wolniejsze. W 2003 roku wzrost gospodarczy UE pozostawał na niskim poziomie 0,8%. W ciągu ubiegłych trzech lat średni roczny wskaźnik europejskiego wzrostu gospodarczego osiągnął wartość 1,25% w porównaniu do 2,7% dla drugiej połowy lat 90. Jednak sprzyjające warunki makroekonomiczne m.in.: redukcja inflacji, utrzymywanie właściwego poziomu stóp procentowych, niektóre osiągnięcia w dziedzinie reformy strukturalnej wpłyną na ożywienie gospodarki UE w 2004 r. Realny wskaźnik wzrostu produktu krajowego brutto powinien w 2005 zbliżyć się do poziomu 2,5%. W ten sposób wzrost europejskiej gospodarki ulegnie krótkookresowemu przyspieszeniu, pociągając za sobą nową dynamikę zatrudnienia [Facing the Challenge...2004]. Podobne symptomy istnieją w gospodarce USA.

Kolejnym wskaźnikiem, który pozwala mierzyć konwergencję realną gospodarek jest wydajność czynników wytwórczych w relacji do poziomu w krajach rozwiniętych według parytetu siły nabywczej (PSN) [Wspólnoty Europejskie 1993].



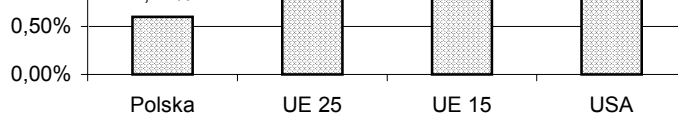
Wykres 20. Produktywność w latach 1999 – 2003r.

Źródło: <http://europa.eu.int/comm/eurostat/structuralindicators>

niedoścignioną gospodarką pozostaje gospodarka amerykańska. Jest to przede wszystkim wynik lepszego wykorzystania istniejącego potencjału pracy i wiedzy i kapitału. Produktywność w USA cały czas utrzymuje się na poziomie powyżej 100%. W Polsce można zaobserwować tendencję wzrostową. W minionych 14 latach (od momentu transformacji gospodarki polskiej) istotnie poprawił się analizowany wskaźnik w sektorze przedsiębiorstw głównie z branży: budowlanej i transportowej. Polepszyła się konkurencja wielu produktów zachowując niski poziom kosztów robocizny. Wszystko to sprawiło, iż wydajność pracy rośnie w Polsce dużo szybciej niż przeciętnie w UE-15. W 2003 r. wydajność pracy (mierzona jako stosunek PKB do przeciętnej liczby pracujących w gospodarce narodowej) była o około 5,6% wyższa niż w roku poprzednim. Mimo takich wyników, Polsce nadal będzie bardzo trudno osiągnąć docelowy poziom 100% [Badania i rozwój...2003].

Jednak nie należy zapominać o tym, iż realne i możliwe jest przyspieszenie wzrostu produktywności, czego dobrym przykładem jest UE –15. W 1998 roku wskaźnik produktywności w UE wynosił 42,5% średniej. W 2003 roku wzrósł do 107%, przede wszystkim

wiedza nie jest tylko traktowana jako nośnik informacji, ale jest głównym elementem stymulującym wzrost gospodarczy. Gospodarka oparta na wiedzy natomiast traktowana jest jako gospodarka, której wzrost zależy w największym stopniu od inwestycji w wiedzę, zwiększających produktywność bardziej, niż inne czynniki. To właśnie wydatki na badania i rozwój (B+R) przyczyniają się w długim okresie do poprawy innowacyjności gospodarki kraju i poprawy jej zdolności do konkurencyjności [Badania...2003]. W połączeniu z działalnością innowacyjną przedsiębiorstw, tworzą filar społeczeństwa i gospodarki opartej na wiedzy. Założenia Strategii Lizbońskiej mówią o 3% udziale wydatków na B+R w relacji do PKB. Stan obecny przedstawia poniższy wykres.



Wykres 21. Udział wydatków na B+R w relacji do PKB w 2003 r.

Źródło: <http://europa.eu.int/comm/eurostat/structuralindicators>

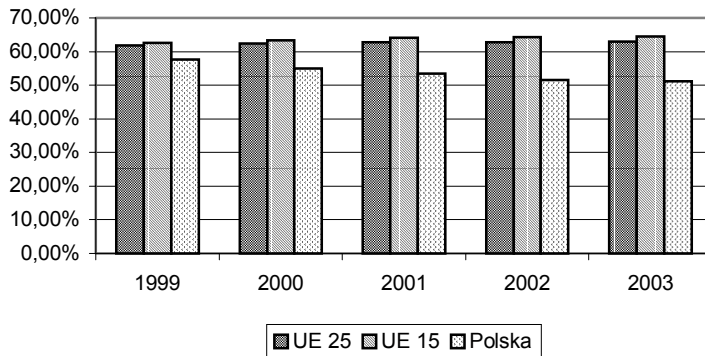
W latach 1999 – 2003 wskaźnik udziału wydatków na B+R w relacji do PKB wynosił odpowiednio: 0,7%, 0,66%, 0,64%, 0,59%, 0,6%, przy tendencji wzrostowej w UE 15 z 1,9% do 2,0% i UE 25 z 1,86% do 1,9% i USA z 2,63% do 2,8%. Porównując udział wydatków na B+R z UE - 25 i UE - 15 widać wyraźnie, iż w naszym kraju przeznaczamy zaledwie 33% tego, co inne kraje członkowskie Unii i 21% co USA. Wskaźnika tego nie będzie łatwo poprawić w następnych latach, aby osiągnąć zamierzony cel 3% PKB, gdyż Polska boryka się z dwoma problemami. Po pierwsze jest to brak środków na rozwój, a po drugie - niemożność ich wykorzystania, spowodowana głównie poprzez funkcjonowanie nienowoczesnej struktury organizacyjnej. Chodzi tu głównie o wadliwą strukturę finansową, gdyż środki przeznaczone na B+R w większości pochodzą z budżetu państwa, a nie - jak to ma miejsce w

produkcyjnych, podczas gdy średnia w krajach UE wynosi 51%. Nie należy zapominać również o stale zmniejszającej się od 1999 roku liczbie jednostek badawczych i rozwojowych z 955 do 838 w 2002, a także o malejącej liczbie pracowników sfery B+R z 125 tys. w 2000 roku do 123 tys. w 2002r. [Badania..., 2003].

Szansą na zmienienie niekorzystnej tendencji jest z pewnością realizacja Narodowego Planu Rozwoju oraz wykorzystanie środków z funduszy strukturalnych i Programów Ramowych Unii Europejskiej, a ponadto wprowadzenie przez rząd szeregu ustaw fiskalnych zachęcających podmioty gospodarcze do inwestowania w naukę polską. Wszystkie powyższe działania mają się przyczynić do pełnego wykorzystania kapitału ludzkiego, a tym samym do osiągnięcia kolejnego kluczowego celu, jakim jest uzyskanie pełnego zatrudnienia na rynku pracy tzn. 70% poziomu, przy którym przyczyny koniunkturalnego i trwałego bezrobocia zostaną w dużym stopniu wyeliminowane. Zwiększenie zatrudnialności ma polegać przede wszystkim na:

1. Podnoszeniu kwalifikacji.
2. Stworzeniu systemu ustawicznego kształcenia.

zatrudnienia, stopy zatrudnienia kobiet, stopy zatrudnienia osób w wieku 55 – 64 lat, a skończywszy na stopie bezrobocia. Wyraźną regresję w poziomie zatrudnienia przedstawia wykres 22.



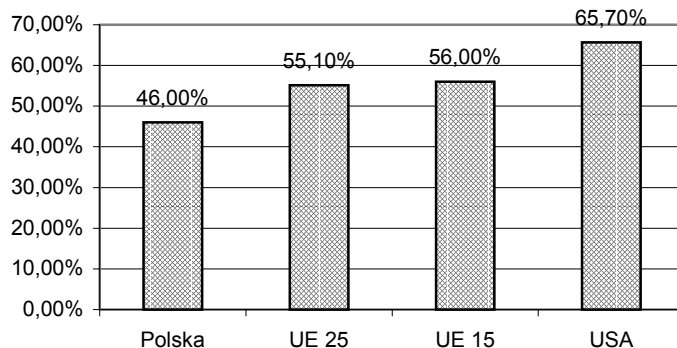
Wykres 22. Zmiana stopy zatrudnienia w Polsce, UE 25, UE 15 w latach 1999 – 2003 r.

Źródło: <http://europa.eu.int/comm/eurostat/structuralindicators>

Przez cały analizowany okres wskaźnik zatrudnienia w Polsce spada osiągając następujące wartości: 57,6% w 1999 roku, a

migracji kapitału ludzkiego, brakiem odpowiednich warunków do rozwoju przedsiębiorczości – nie należy się spodziewać, aby w najbliższej przyszłości miał nastąpić wzrost zatrudnienia. Oznacza to pogłębienie dystansu dzielącego Polskę od celów wyznaczonych przez Strategię Lizbońską.

Kolejną niepokojącą tendencją jest osiągnięcie przez Polskę słabego poziomu zatrudnienia kobiet – wykres 23.



Wykres 23. Zatrudnienie kobiet w 2003 roku.

Źródło: <http://europa.eu.int/comm/eurostat/structuralindicators>

	1999	2000	2001	2002	2003
EU 25	52,90%	53,60%	54,30%	54,70%	55,10%
EU 15	52,90%	54,10%	55,00%	55,60%	56,00%
Polska	51,20%	48,90%	47,70%	43,20%	46,00%

Źródło: <http://europa.eu.int/comm/eurostat/structuralindicators>

Przyczyn utrzymującej się niekorzystnej tendencji jest wiele, po pierwsze, praca w części etatu pozostaje w Polsce cały czas mało popularna, liczba pracujących w ten sposób kobiet zmalała w latach 2001-2003 z 833 tys. do 820 tys. [Aktywność ... 2003]. Po drugie dość mało rozwinięty jest obecnie system opieki na małymi dziećmi, odsetek dzieci w wieku 3-5 lat uczęszczających do przedszkola zwiększył się z 33,1% do 34,6%, w wieku 6 lat z 95,4% do 96,7% [Rynek pracy ... 2002]. Ostatnim ważnym aspektem jest utrzymująca się luka płacowa między kobietami a mężczyznami. Kobiety zarabiają mniej od mężczyzn, co jest szczególnie widoczne w przypadku grupy z wykształceniem wyższym. Mężczyźni po studiach zarabiają średnio 4214 złotych, a kobiety 2846 złotych, co stanowi około 68% wynagrodzenia mężczyzn. Luka płacowa występuje również w przypadku podziału według grup zawodów. Największa istnieje w grupie "robotnicy przemysłowi i

tendencję.

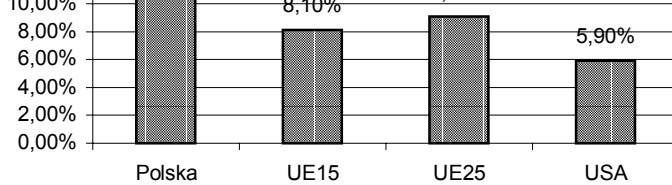
Następną bardzo ważną kwestią w zakresie reformy rynku pracy jest zatrudnienie pracowników między 55 a 64 rokiem życia. Wszelkie prognozy demograficzne wyraźnie pokazują, że w ciągu najbliższych dekad dojdzie do istotnych zmian w strukturze demograficznej ludności Europy. Udział osób w wieku produkcyjnym będzie maleć. Spadek ten nie może być interpretowany jako spadek zasobów pracy. Jednak dla osób szczególnie w wieku 55 – 64 lata, nie ma wątpliwości, iż w przyszłości nastąpi ograniczenie podaży zasobów pracy [Wspólnoty... 2004]. Strategia Lizbońska zakłada 50% poziom zatrudnienia osób w wieku 55 – 64 lata. Tempo zmian w Polsce i UE - 15, UE - 25 przedstawia poniższy wykres (24).



Wykres 24. Zmiana stopy zatrudnienia osób w wieku 55 – 64 lat.
 Źródło: <http://europa.eu.int/comm/eurostat/structuralindicators>

Pomimo wzrostu stopy zatrudnienia w UE- 15 z 37% do 41% należy jeszcze stworzyć około 7 milionów miejsc pracy aby osiągnąć zakładany cel w 2010 roku 50%. Polska po raz kolejny jest na jednym z ostatnich miejsc osiągając w 2003 roku pułap 26%. Taki stan jest niepokojący, jeśli porównamy go z sytuacją demograficzną. Obecny niż w Polsce jest zapowiedzią sytuacji, w której na rynku pracy będzie za kilkadziesiąt lat więcej emerytów niż osób aktywnych zawodowo. Dodatkowo wzrost gospodarczy sprzyja zmianie stylu życia i zakładaniu mniejszych rodzin, zatem należy podjąć działania w kierunku promowania i zapewnienia aktywnego starzenia się siły roboczej.

Ostatnim dość ważnym analizowanym problemem jest bezrobocie, które w mniejszym lub większym stopniu występuje w każdym państwie. Strategia Lizbońska zakłada, iż stopa bezrobocia



Wykres 25. Stopa bezrobocia w Polsce, UE - 15, UE - 25, USA w 2003 r.

Źródło: <http://europa.eu.int/comm/eurostat/structuralindicators>

Bezrobocie w Polsce znacznie przekracza akceptowalny poziom. Stopa bezrobocia jest ponad dwa razy wyższa od przeciętnej stopy bezrobocia w UE. Co ważne od kilku lat utrzymuje się tendencja wzrostowa, przedstawia to tabela 17.

Tabela 17

Zmiany bezrobocia w latach 1999 – 2003 w Polsce, UE 15, UE25, USA

	1999	2000	2001	2002	2003
EU 25	9,20%	8,70%	8,50%	8,80%	9,00%
EU 15	8,60%	7,80%	7,40%	7,70%	8,10%
Polska	13,40%	16,40%	18,50%	19,80%	19,20%
USA	4,20%	4,00%	4,80%	5,80%	6,00%

Źródło: <http://europa.eu.int/comm/eurostat/structuralindicators>

odmiennych postaw i oczekiwań zarówno pracodawców, jak i osób poszukujących zatrudnienia. Do najważniejszych oczekiwań ze strony pracodawców możemy zaliczyć [Studia... 2000]:

- Wymagania dotyczące posiadania stażu pracy oraz doświadczenia zawodowego absolwentów;
- Oczekiwania dotyczące pełnej dyspozycyjności i mobilności pracownika;
- Preferowanie mężczyzn;
- Kierowanie się rachunkiem kosztów przy wyborze pracownika.

Natomiast po stronie pracobiorców występują:

- Niechęć do podejmowania pracy w innym zawodzie niż wyuczony;
- Dążenie do wygodnego życia;
- Brak motywacji do zwiększenia mobilności zawodowej;
- Trudności w podejmowaniu decyzji o karierze zawodowej.

Z pewnością do 2010 roku bezrobocie w Polsce nie spadnie do poziomu 8%. Mimo wprowadzenia reform przede wszystkim w

choć w części w 2010 roku osiągnąć zamierzone cele.

Polskę charakteryzuje niski poziom dochodu obywateli i państwa, mniej nowoczesna struktura gospodarki w porównaniu z krajami UE - 15, niski poziom produktywności, niedokończona transformacja, słabość instytucji publicznych, korupcja, upartyjnienie, bliskie związki polityki i biznesu. Ze względu na nasze opóźnienie gospodarcze, hierarchia ważności pięciu głównych segmentów Strategii Lizbońskiej powinna wyglądać następująco [Polskie priorytety.... 2003]:

Priorytetem winny być cele ekonomiczne, które można osiągnąć poprzez lepsze wykorzystanie istniejącego potencjału. Dwa najważniejsze cele ekonomiczne - rozwój przedsiębiorczości i reforma rynku pracy - ukierunkowane na pełne i efektywne wykorzystanie istniejącego potencjału i kapitału ludzkiego w gospodarce mogą być zrealizowane dzięki odpowiednim działaniom.

Dla realizacji pierwszego z wymienionych priorytetów najważniejsze jest:

- Wzrost liczby sektora MSP;
- Wzrost nakładów na B+R;
- Dokończenie prywatyzacji;
- Uproszczenie prawa dla przedsiębiorców;
- Zmniejszenie biurokracji;
- Pełna liberalizacji rynku pracy, usług kapitału i produktów.

W celu realizacji dla drugiego priorytetu, jakim jest reforma rynku pracy, niezbędne jest przeprowadzenie następujących działań:

- Zwiększenie zatrudnienia;
- Podnoszenie kwalifikacji;
- Stworzenie systemu ustawicznego kształcenia;

przedsiębiorczości jest wzrost liczby małych i średnich przedsiębiorstw. Małe i średnie przedsiębiorstwa (MSP) to wiodący sektor gospodarki w Polsce. Stanowią one 99,83% wszystkich przedsiębiorstw w kraju. Również pod względem udziału w PKB sektor ten odgrywa znaczącą rolę. Udział MSP w tworzeniu produktu krajowego brutto wynosi 48,4% (co kwotowo daje 362,04 miliarda złotych), z czego małe przedsiębiorstwa wytwarzają 39,4%, a średnie - 9%. Małe i średnie firmy stanowią ponadto ważne źródło absorpcji bezrobocia. W Polsce sektor ten zatrudnia ponad 67% ogółu pracujących. Najwięcej pracowników małych i średnich firm, bo ok. 32% znalazło zatrudnienie w handlu, 29,9% w przemyśle, a 21,6% w usługach. [Raport o MSP]. Wszystko to sprawia, iż powyższy sektor z całą pewnością stymuluje rozwój społeczno – gospodarczy kraju, wyznacza jego pozycję na konkurencyjnym rynku europejskim. Niezbędne jest zatem ułatwienie funkcjonowania w nim podmiotów gospodarczych, poprzez m.in.: dotację na rozwój nowych technologii, wprowadzanie ułatwień fiskalnych, a także programów promujących przedsiębiorczość zwłaszcza wśród osób młodych z wyższym wykształceniem.

potencjał Polska ma szansę zniwelować w części istniejące w stosunku do innych państw europejskich luki w rozwoju gospodarczym i stać gospodarką w pełni konkurencyjną dla innych krajów członkowskich.